



POMPE DE PROFONDEUR 750W 130M 1 VIS Référence 08109



Manuel d'instructions – Notice originale

Veillez lire ce manuel d'instructions attentivement et entièrement avant toute utilisation



Sommaire

1. Instructions de Sécurité

AVERTISSEMENT ! Lors de l'utilisation d'outils électriques, il convient de toujours respecter les consignes de sécurité de base afin de réduire le risque de feu, de choc électrique et de blessure des personnes, y compris les consignes suivantes.

Lire l'ensemble de ces consignes avant toute utilisation de ce produit et sauvegarder ces informations

1.1. Instructions Générales

1. **Utiliser dans un environnement sécurisé** : il ne doit pas y avoir de risques d'explosions, de produits corrosifs dans l'environnement proche lors de l'utilisation.
2. **Tenir compte de l'environnement de la zone de travail** : ne pas exposer l'outil à la pluie. Ne pas utiliser l'outil dans des endroits humides, mouillés ou avec risque de projection d'eau. Maintenir la zone de travail bien éclairée. Ne pas utiliser les outils en présence de liquides ou de gaz inflammables.
3. **Conserver une zone de travail propre et ordonnée** : la zone de travail doit être visible de la position de travail. Les zones en désordre et les établis sont propices aux accidents
4. **Protection contre les chocs électriques** : éviter tout contact corporel avec des surfaces mises ou reliées à la terre (par exemple canalisations, radiateurs, cuisinières, réfrigérateurs).
5. **Maintenir les autres personnes éloignées** : Ne pas laisser les personnes, notamment les enfants, non concernées par le travail en cours, toucher l'outil ou le prolongateur, et les maintenir éloignées de la zone de travail, ETRE particulièrement vigilant avec les enfants et les animaux.
6. **Ranger les outils non utilisés** : les outils inutilisés doivent être rangés dans un endroit sec ou fermé à clé, hors de portée des enfants.
7. **Ne pas forcer l'outil** : un outil donne de meilleurs résultats de manière plus sûre au régime, à la puissance pour lequel il a été conçu.
8. **Utiliser l'outil approprié** : ne pas forcer un petit outil ou un petit accessoire à effectuer le travail d'un de plus grosse taille. Ne pas utiliser l'outil à une fin pour laquelle il n'est pas conçu.
9. Connecter l'équipement pour l'extraction des poussières : si l'outil est fourni pour le raccordement des équipements pour l'extraction et la récupération des poussières, s'assurer qu'ils sont raccordés et correctement utilisés.
10. **Ne pas trop se pencher** : maintenir un bon appui et rester en équilibre en tout temps.
11. **Traiter les outils avec soin** : maintenir les outils propres pour optimiser le travail et la sécurité. Suivre les instructions concernant la lubrification et le changement des accessoires. Examiner leur état périodiquement, au besoin, confier leur réparation à un poste d'entretien agréé.
12. **Rester alerte** : se concentrer sur le travail. Faire preuve de jugement. Ne pas se servir de l'outil lorsqu'on est fatigué.
13. **Rechercher les pièces endommagées** : avant d'utiliser l'outil, examiner soigneusement l'état des pièces pour s'assurer qu'elles

- fonctionnent correctement et qu'elles accomplissent leur tâche. Vérifier l'alignement et la liberté de fonctionnement des pièces mobiles, l'état et le montage des pièces et toutes autres conditions susceptibles d'affecter défavorablement le fonctionnement. Il faut réparer toute pièce dont l'état laisse à désirer ou en remplacer par un poste de service agréé sauf si autrement indiqué dans ce manuel d'instructions.
14. **Ne pas utiliser le câble/cordon dans de mauvaises conditions** : ne jamais exercer de saccades sur le câble/cordon afin de le déconnecter de la fiche de prise de courant. Maintenir le câble/cordon à l'écart de la chaleur, de tout lubrifiant et de toutes arêtes vives. Examiner les prolongateurs de manière régulière et les remplacer s'ils sont endommagés
 15. **Ne pas modifier la machine** : aucune modification et/ou reconversion ne doit être effectuée. L'usage d'accessoires ou attachements autres que ceux recommandés dans ce manuel d'instructions peut entraîner des blessures personnelles.
 16. **Confier la réparation de l'outil à un spécialiste** : cet appareil électrique est conforme aux règles de sécurité prévues. La réparation des appareils électriques effectuée par des personnes non qualifiées présente des risques de blessures pour l'utilisateur.
 17. Maintenir les poignées sèches, propres et exemptes de tout lubrifiant et de toute graisse.
 18. **Eviter tout démarrage intempestif** : s'assurer que l'interrupteur est en position « arrêt » lors de la connexion.
 19. **Utiliser des câbles de raccord extérieurs** : lorsque l'outil est utilisé à l'extérieur, utiliser uniquement des prolongateurs destinés à une utilisation extérieure et comportant le marquage correspondant.
 20. **Rester vigilant** : regarder ce que vous êtes en train de faire, faire preuve de bon sens et ne pas utiliser l'outil lorsque vous êtes fatigué.
 21. **Vérifier les parties endommagées** : avant d'utiliser l'outil à d'autres fins, il convient de l'examiner attentivement afin de déterminer qu'il fonctionnera correctement et accomplira sa fonction prévue. Vérifier l'alignement ou le blocage des parties mobiles, ainsi que l'absence de toutes pièces cassées ou de toute condition de fixation et autres conditions, susceptibles d'affecter le fonctionnement de l'outil. Il convient de réparer ou de remplacer correctement un protecteur ou toute autre partie endommagée par un centre d'entretien agréé, sauf indication contraire dans le présent manuel d'instructions. Faire remplacer les interrupteurs défectueux par un centre d'entretien agréé. Ne pas utiliser l'outil si l'interrupteur ne permet pas de passer de l'état de marche à l'état d'arrêt.
 22. **Avertissement** : l'utilisation de tout accessoire ou de toute fixation autre que celui ou celle recommandé(e) dans le présent manuel d'instructions peut présenter un risque de blessure des personnes.
 23. **Faire réparer l'outil par une personne qualifiée** : cet outil électrique satisfait les règles de sécurité correspondantes. Il convient que les réparations soient effectuées uniquement par des personnes qualifiées en utilisant des pièces de rechange d'origine. A défaut, cela peut exposer l'utilisateur à un danger important.

1.2. Instructions Particulières

Cette pompe est destinée à aspirer uniquement une eau claire ou de l'eau légèrement chargées (particules en suspension de taille maximale 0.5 mm de diamètre ou si quantité de particules dans l'eau inférieure à 0.1%).

L'aspiration de sable ou d'autres matières abrasives provoque l'usure rapide et la baisse des performances de la pompe. En aucune circonstance, cette pompe ne doit être utilisée pour aspirée des liquides corrosifs, des solvants, des combustibles ou des matières explosives (essence, pétrole), des graisses, des huiles ou des solutions salines.

Ne pas aspirer des liquides dont la température excède 40°C. Le pH de l'eau aspirée doit être compris entre 6.8 et 8.

Cette pompe n'est pas destinée à une utilisation dans les piscines.

L'appareil ne doit jamais fonctionner à sec sous peine d'endommager les composants.

La pompe n'est pas équipée d'un différentiel. Il est de votre responsabilité d'assurer l'installation du produit sur une installation électrique sécurisée et conforme. La connexion électrique doit se faire via la prise électrique (220V-240V, 50HZ) 2P+T. Les fluctuations de tension doivent être comprise 0,94 et 1,06 fois la valeur nominale. Si la pompe est très éloignée de la source l'alimentation, veuillez choisir un câble de diamètre adapté (Cf. tableau ci-après)

Longueur du câble (en m)	Section du câble (mm ²)
<100	1.5
>100	2.5

ATTENTION ! Avant d'utiliser la pompe immergée, demander à un technicien spécialisé de faire les vérifications suivantes :

- Les connexions électriques doivent être protégées des infiltrations d'eau.
- La pompe doit être protégé du gel
- La pompe doit toujours fonctionner en position verticale
- L'alimentation électrique doit être équipée d'un différentiel et reliée à la terre.

Tenir les enfants et les animaux à l'écart de la pompe

Il est strictement interdit de toucher la pompe et le câble lorsque ceux-ci sont sous tension et dans l'eau afin d'éviter un accident.

ATTENTION ! La pompe ne doit jamais tourner à sec. Cette pompe n'étant pas équipée de système de détection de niveau d'eau, il est de votre responsabilité d'installer un détecteur de niveau ou une poire de niveau bas.

2. Présentation

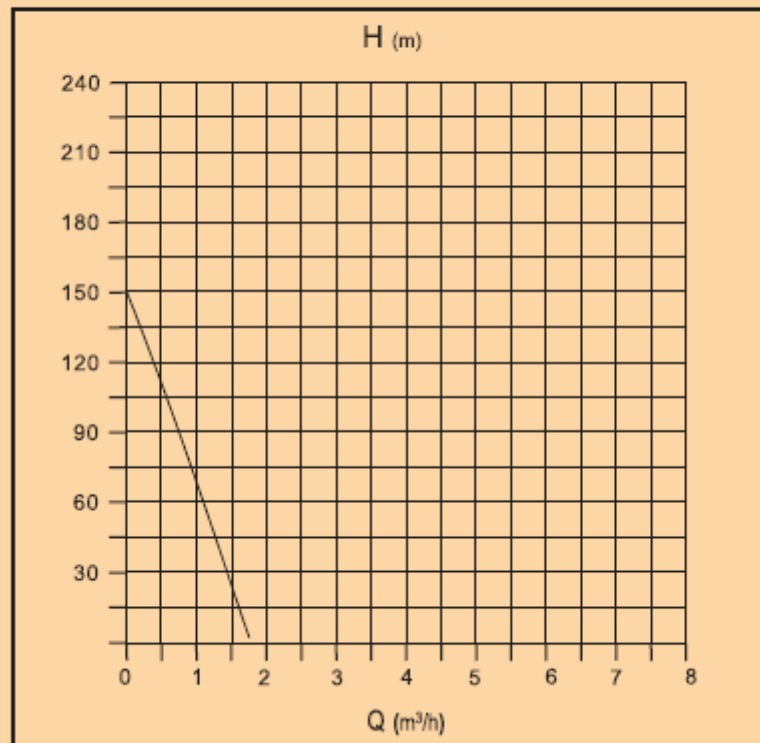
2.1. Domaine d'application

La pompe de profondeur est principalement prévue pour des pompages de puits profonds de petits diamètres.

2.2. Caractéristiques Techniques

	Modèle 08109
Puissance	750 W
Alimentation	220-240/50Hz
Débit max	1800l/h
Ø du raccord de sortie	1" (30mm)
Hauteur d'immersion max.	40m
Hauteur de refoulement	130m
Ø particules en suspension	0.5mm
Valeur de l'isolation du moteur	20MΩ
Câble (longueur)	20 m
T°max du milieu	40°C
Poids	16kg

Tableau de performance



3. Installation

Vérifier si la pompe, le moteur, les câbles et le connecteur sont en bon état. Toutes les vis doivent être bien serrées.

Vérifier si la plaque d'identification de la pompe correspond à vos besoins.

Le puits où la pompe doit être installée doit être vertical et doit pouvoir maintenir un certain écart entre la paroi du puits et la pompe. Assurez-vous que la pompe fonctionne à une profondeur prévue dans les caractéristiques de celle-ci et qu'elle ne soit jamais en contact avec la paroi du puits.

Attacher un câble ou une corde (en acier ou en nylon, de résistance et de durabilité adaptée) à la pompe.

Connecter un tuyau de refoulement sur le raccord et ajouter un collier de fixation (non fourni).

Suivant votre installation, vous pouvez fixer ensemble le câble d'alimentation, la corde/câble ainsi que le tuyau de refoulement.

Dans tous les cas, assurez-vous que vos câbles, cordes et ou tuyau ne disposent pas de mou trop important, pouvant entraîner des dysfonctionnements.

Faire descendre l'appareil lentement dans le puits grâce à la câble/corde. Pour éviter que la pompe ne tourne à sec, placer la pompe à une profondeur d'au moins 2m.

ATTENTION ! N'utiliser pas le câble d'alimentation de la pompe pour lever et descendre la pompe dans le puits.

Un sens de rotation incorrect peut provoquer des réductions importantes en termes de pression et de puissance.

4. Maintenance

L'appareil ne requiert pas de maintenance journalière. Néanmoins, après une longue période d'inactivité, il est recommandé d'effectuer une inspection générale. **ATTENTION !** Avant toute opération de maintenance, débrancher l'appareil.

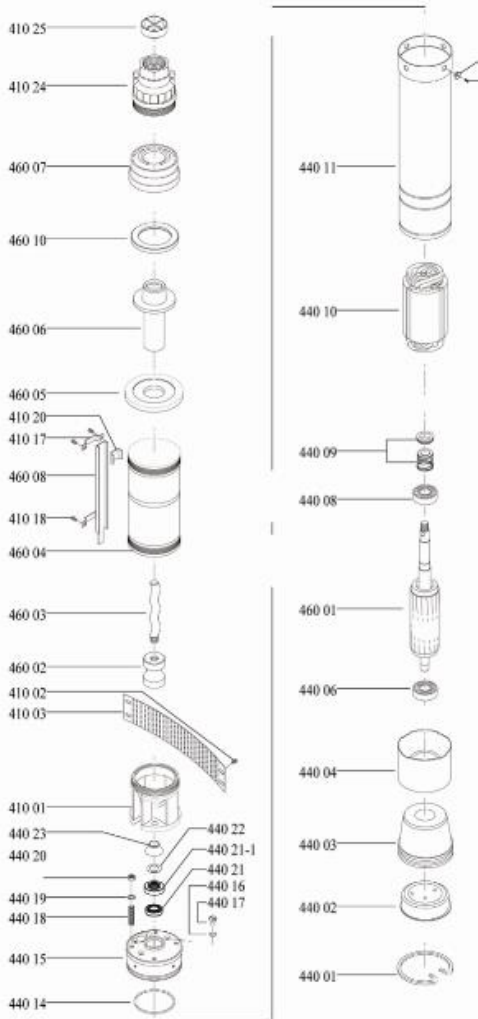
Si des problèmes apparaissent aussi bien à la pompe qu'au moteur, faites-le réparer pour un technicien spécialisé ou renvoyez la pompe à notre service SAV.

5. Problèmes – Solutions

PROBLEMES	CAUSES PROBABLES	SOLUTIONS
L'eau n'est pas pompée	La tension est trop faible	Régler la tension et attendez qu'elle soit stable pour après redémarrer la pompe
	Le circuit est ouvert	Trouvez la raison et ajustez
	La turbine est bloquée	Démontez la pompe et nettoyez la turbine
	Le câble, l'interrupteur ou la prise est endommagé	Remplacez-le
	Mauvais câblage	Vérifiez l'interrupteur, la boîte de raccordement et le câble
	La bobine du stator est grillée	Contactez le service technique pour remplacer la bobine du stator
	Le moteur triphasé tourne à l'envers	Connectez correctement le câble et dans la bonne direction
	La turbine est endommagée	Remplacez la turbine
	Le rotor est cassé	Contactez le service technique pour remplacer la bobine du stator
Le moteur est en surchauffe	La puissance est trop élevée, la tête est trop basse	Ajuster la commande de puissance pour diminuer la capacité
	Il y a un dépôt excessif sur la turbine qui réduit son efficacité	Enlever le dépôt de la turbine
	Le courant est trop faible	Ajuster le voltage et attendez qu'il soit stable, ensuite redémarrez le moteur
	Le câble d'alimentation est trop long ou de mauvaise qualité	Changez le câble pour ajuster le diamètre et de meilleure qualité
	De l'humidité est entrée dans le moteur	Séchez le moteur
	Le roulement du moteur est usé	Remplacer le roulement
La bobine du stator est grillée	Mauvaise connexion avec la terre	
	Le joint a été endommagé et de l'eau a pénétré dans le moteur	

	Le moteur tournait en surcharge	Renvoyez la pompe au service SAV pour réparation
	Une partie mécanique est bloquée	
	Le câble est endommagé et il manque une phase au moteur	
	L'interrupteur de la pompe est endommagé et il manque une phase au moteur	
	La pompe a été frappée par la foudre	

6. Vue Éclatée – Liste des pièces



N°	Description		
410 01	Support d'aspiration	440 04	Siège du roulement
410 02	Vis		
410 03	Filtre	440 06	Roulement
410 17	Clip d'attache	440 08	Roulement
410 18	Vis	440 09	Garniture mécanique
410 20	Protection du câble	440 10	Stator
410 24	Raccord de sortie	440 11	Corps du moteur
410 25	Clapet	440 12	Vis
		440 13	Bague
460 01	Rotor	440 14	Joint torique
460 02	Raccord	440 15	Chambre à huile
460 03	Rotor	440 16	Joint torique
460 04	Tuyau	440 17	Vis
460 05	Collerette	440 18	Boulon
460 06	Stator	440 19	Rondelle
460 07	Clapet anti-retour	440 20	Clou
460 08	Protection du câble	440 21	Joint
460 09	Cable	440	Protection anti-sable
460 10	Bride-collerette	21-1	Joint
		440 22	Bouchon anti-sable
440 01	Circlip	440 23	Presse-étoupe
440 02	Couvercle	440 24	Vis
440 03	Coupelle en caoutchouc	440 25	

7. Garantie et Conformité du produit

La garantie ne peut être accordée suite à :

Une utilisation anormale, une manœuvre erronée, une modification non autorisée, un défaut de transport, de manutention ou d'entretien, l'utilisation de pièces ou d'accessoires non d'origine, des interventions effectuées par du personnel non agréé, l'absence de protection ou dispositif sécurisant l'opérateur, le non-respect des consignes précitées exclut votre machine de notre garantie, les marchandises voyagent sous la responsabilité de l'acheteur à qui il appartient d'exercer tout recours à l'encontre du transporteur dans les formes et délais légaux.

Protection de l'environnement :



Votre appareil contient de nombreux matériaux recyclables.

Nous vous rappelons que les appareils usagés ne doivent pas être mélangés avec d'autres déchets. Les produits électriques ne doivent pas être mis au rebut avec les déchets ménagers. Merci de les recycler dans les points de collecte prévus à cet effet. Adressez-vous auprès des autorités locales ou de votre revendeur pour obtenir des conseils sur le recyclage.



Cet appareil est conforme aux dispositions des directives Machines 2006/42/EC, Basse Tension 2014/35/EU, Compatibilité Electromagnétique 2014/30/EU, RoHS 2011/65/EU.