



# POMPE GASOIL

*Pour station de ravitaillement*

Référence 08642



## **Manuel d'instructions – Notice originale**

Veillez lire ce manuel d'instructions attentivement et entièrement avant toute utilisation



# 1. Instructions de Sécurité

AVERTISSEMENT ! Lors de l'utilisation d'outils électriques, il convient de toujours respecter les consignes de sécurité de base afin de réduire le risque de feu, de choc électrique et de blessure des personnes, y compris les consignes suivantes.

Lire l'ensemble de ces consignes avant toute utilisation de ce produit et sauvegarder ces informations

## 1.1. Instructions Générales

1. **Utiliser dans un environnement sécurisé** : il ne doit pas y avoir de risques d'explosions, de produits corrosifs dans l'environnement proche lors de l'utilisation.
2. **Tenir compte de l'environnement de la zone de travail** : ne pas exposer l'outil à la pluie. Ne pas utiliser l'outil dans des endroits humides, mouillés ou avec risque de projection d'eau. Maintenir la zone de travail bien éclairée. Ne pas utiliser les outils en présence de liquides ou de gaz inflammables.
3. **Conserver une zone de travail propre et ordonnée** : la zone de travail doit être visible de la position de travail. Les zones en désordre et les établis sont propices aux accidents
4. **Protection contre les chocs électriques** : éviter tout contact corporel avec des surfaces mises ou reliées à la terre (par exemple canalisations, radiateurs, cuisinières, réfrigérateurs).
5. **Maintenir les autres personnes éloignées** : Ne pas laisser les personnes, notamment les enfants, non concernées par le travail en cours, toucher l'outil ou le prolongateur, et les maintenir éloignées de la zone de travail, ETRE particulièrement vigilant avec les enfants et les animaux.
6. **Ranger les outils non utilisés** : les outils inutilisés doivent être rangés dans un endroit sec ou fermé à clé, hors de portée des enfants.
7. **Ne pas forcer l'outil** : un outil donne de meilleurs résultats de manière plus sûre au régime, à la puissance pour lequel il a été conçu.
8. **Utiliser l'outil approprié** : ne pas forcer un petit outil ou un petit accessoire à effectuer le travail d'un de plus grosse taille. Ne pas utiliser l'outil à une fin pour laquelle il n'est pas conçu.
9. **Porter des vêtements et équipement de protection adaptés** : ne jamais porter des vêtements amples, ni des bijoux, car ils peuvent être happés par des pièces en mouvement. Il est recommandé de porter des gants de protection. Contenir les cheveux longs. Le port de chaussures antidérapantes est recommandé pour les travaux en extérieur.
10. **Utiliser un équipement de protection** : utiliser des lunettes de sécurité, un masque normal ou anti poussières si les opérations de travail génèrent de la poussière, des gants de protection (s'il n'y a pas de pièces en mouvement ou rotation).
11. **Traiter les outils avec soin** : maintenir les outils propres pour optimiser le travail et la sécurité. Suivre les instructions concernant la lubrification et le changement des accessoires. Examiner leur état périodiquement, au besoin, confier leur réparation à un poste d'entretien agréé.
12. **Rester alerte** : se concentrer sur le travail. Faire preuve de jugement. Ne pas se servir de l'outil lorsqu'on est fatigué.

13. **Rechercher les pièces endommagées** : avant d'utiliser l'outil, examiner soigneusement l'état des pièces pour s'assurer qu'elles fonctionnent correctement et qu'elles accomplissent leur tâche. Vérifier l'alignement et la liberté de fonctionnement des pièces mobiles, l'état et le montage des pièces et toutes autres conditions susceptibles d'affecter défavorablement le fonctionnement. Il faut réparer toute pièce dont l'état laisse à désirer ou en remplacer par un poste de service agréé sauf si autrement indiqué dans ce manuel d'instructions.
14. **Ne pas utiliser le câble/cordon dans de mauvaises conditions** : ne jamais exercer de saccades sur le câble/cordon afin de le déconnecter de la fiche de prise de courant. Maintenir le câble/cordon à l'écart de la chaleur, de tout lubrifiant et de toutes arêtes vives. Examiner les prolongateurs de manière régulière et les remplacer s'ils sont endommagés
15. **Entretenir les outils avec soin** : garder les outils de coupe affûtés et propres pour des performances meilleures et plus sûres. Suivre les instructions de graissage et de remplacement des accessoires. Examiner les câbles/cordons des outils de manière régulière et les faire réparer, lorsqu'ils sont endommagés, par un service d'entretien agréé
16. **Ne pas modifier la machine** : aucune modification et/ou reconversion ne doit être effectuée. L'usage d'accessoires ou attachements autres que ceux recommandés dans ce manuel d'instructions peut entraîner des blessures personnelles.
17. **Confier la réparation de l'outil à un spécialiste** : cet appareil électrique est conforme aux règles de sécurité prévues. La réparation des appareils électriques effectuée par des personnes non qualifiées présente des risques de blessures pour l'utilisateur.
18. **Déconnecter les outils** : déconnecter les outils de l'alimentation lorsqu'ils ne sont pas utilisés, avant leur entretien et lors du remplacement des accessoires, tels que lames, forets et organes de coupe.
19. **Eviter tout démarrage intempestif** : s'assurer que l'interrupteur est en position «arrêt» lors de la connexion.
20. **Utiliser des câbles de raccord extérieurs** : lorsque l'outil est utilisé à l'extérieur, utiliser uniquement des prolongateurs destinés à une utilisation extérieure et comportant le marquage correspondant.
21. **Rester vigilant** : regarder ce que vous êtes en train de faire, faire preuve de bon sens et ne pas utiliser l'outil lorsque vous êtes fatigué.
22. **Vérifier les parties endommagées** : avant d'utiliser l'outil à d'autres fins, il convient de l'examiner attentivement afin de déterminer qu'il fonctionnera correctement et accomplira sa fonction prévue. Vérifier l'alignement ou le blocage des parties mobiles, ainsi que l'absence de toutes pièces cassées ou de toute condition de fixation et autres conditions, susceptibles d'affecter le fonctionnement de l'outil. Il convient de réparer ou de remplacer correctement un protecteur ou toute autre partie endommagée par un centre d'entretien agréé, sauf indication contraire dans le présent manuel d'instructions. Faire remplacer les interrupteurs défectueux par un centre d'entretien agréé. Ne pas utiliser l'outil si l'interrupteur ne permet pas de passer de l'état de marche à l'état d'arrêt.
23. **Avertissement** : l'utilisation de tout accessoire ou de toute fixation autre que celui ou celle recommandé(e) dans le présent manuel d'instructions peut présenter un risque de blessure des personnes.
24. **Faire réparer l'outil par une personne qualifiée** : cet outil électrique satisfait les règles de sécurité correspondantes. Il convient que les réparations soient effectuées

uniquement par des personnes qualifiées en utilisant des pièces de rechange d'origine. A défaut, cela peut exposer l'utilisateur à un danger important.

## 1.2. Instructions Particulières



Bien respecter le cycle de fonctionnement de la pompe : 30 minutes consécutives de fonctionnement doivent être suivi par 30 minutes d'arrêt. Une utilisation > 30 minutes consécutives risque d'entraîner une augmentation trop importante de la température du moteur et donc de l'endommager.

La pompe ne doit pas fonctionner à sec plus de 30 secondes.

## 2. Présentation

### 2.1. Domaine d'application



**Ce produit est une pompe à gasoil de 12V. Il est impératif de n'utiliser que du gasoil afin de ne pas endommager la pompe et ses accessoires.**

**Respecter les consignes d'utilisation :**

Fluide : DIESEL

Les conditions d'aspiration peuvent influencer sur la valeur de dépression et ainsi influencer sur le débit.

Pour obtenir des performances optimales, il est très important de réduire au maximum les pertes d'aspiration en respectant les conseils ci-dessous :

- Raccourcir le tuyau d'aspiration au maximum,
- Éviter d'utiliser des coudes ou des étranglements sur les tuyaux,
- Conserver la crépine sur le tuyau d'aspiration propre,
- Utiliser un tuyau de diamètre « égal à », ou « plus grand que », indiqué (voir Installation).

### 2.2. Caractéristiques Techniques

	Modèle 08642
Tension	12V DC
Débit	40 L/min
Fusible	1 fusible de 25A
Puissance	180W
Vitesse	4300 rpm
Raccords	2 raccords 3/4" BSP

Pompe	Auto-amorçant, volumétrique, Vanne de pompe rotative électrique,
Moteur	Equipé d'un By-pass (ne pas excéder 3 minutes de by-pass) Faible voltage, avec cycle intermittent, IP 55

En raison de ses dimensions et de son poids limité, il n'est pas nécessaire d'avoir recours à un équipement spécial pour soulever la pompe.

### 3. Installation

Vérifier que la pompe est intacte avant sa mise en marche.

La pompe peut être installée verticalement ou horizontalement.

Avant de connecter les tuyaux à votre pompe, assurez-vous que le tuyau et le réservoir soient exempts de poussière et de résidus qui pourraient endommager votre pompe et ses accessoires.

Le diamètre minimum du tube d'aspiration recommandé est du  $\frac{3}{4}$ ". N'utiliser que des tubes adaptés pour fonctionner en dépression.

Le diamètre minimum du tube de distribution recommandé est du  $\frac{3}{4}$ " (pression maximale 10 bars).

Avant de connecter le tuyau de refoulement, remplir partiellement le corps de pompe avec du gasoil afin de faciliter l'amorçage de la pompe.

#### Amorçage :

Durant la phase d'amorçage, avec un tube d'aspiration vide et le corps de pompe contenant un peu de liquide, la pompe est capable d'aspirer du gasoil avec une différence de hauteur maximale de 2 mètres. Il est important de préciser que la phase d'amorçage peut durer de quelques secondes à 1 minute.

Pendant la phase d'amorçage, la pompe doit évacuer l'air présent initialement dans toute l'installation. Par conséquent il est nécessaire de maintenir l'orifice d'évacuation ouvert pour permettre la sortie de l'air. Si un pistolet est installé à l'extrémité du tuyau de distribution, l'évacuation de l'air peut s'avérer complexe en raison du dispositif d'arrêt automatique du pistolet, qui maintient la vanne fermée quand la pression de la ligne est trop basse. On conseille de démonter provisoirement le pistolet automatique lors de la phase d'amorçage.



Si la cuve de la station de ravitaillement est plus haute que la pompe, il est conseillé d'installer une valve anti-siphon afin d'anticiper des fuites potentielles de gasoil.

#### Utilisation générale :

Avant de lancer la pompe, il faut s'assurer que la vanne de refoulement est fermée (pistolet d'émission ou vanne de ligne).

Afin d'actionner la pompe, la brancher à une source de tension appropriée en respectant les branchements :

- rouge = pôle positif (+) (en premier)

- noir = pôle négatif (-)


Actionner l'interrupteur de marche. La vanne du by-pass permet le fonctionnement avec refoulement fermé seulement pour de courte période (2-3 minutes).

Ouvrir la vanne de refoulement en empoignant solidement l'extrémité de la tuyauterie (pistolet ou autre).

Durant la distribution éviter d'inhaler le produit pompé.

Quand la distribution est finie, mettre la pompe hors tension. Et s'assurer que la pompe est éteinte.

## 4. Utilisation

Attention à toujours respecter l'entrée et la sortie empruntées par le gasoil. Se conformer aux indications « IN »  « OUT » sur la pompe

Vérifier que la puissance d'alimentation électrique soit conforme aux indications fournies par le fabricant avant de brancher votre pompe - alimentation recommandée 12V DC.

La pompe peut démarrer à partir d'une batterie de voiture dans le but de transférer du gasoil

S'assurer du bon fonctionnement de la pompe et de l'inexistence de fuite.

L'utilisation de filtres/crépines est recommandée afin de ne pas transférer d'impureté dans le gasoil.

La pompe n'est pas conçue pour des carburants autres que le diesel. Risque d'incendie et d'explosion si utilisé avec d'autres types de liquides (comme l'essence, le gaz de pétrole liquéfié, l'alcool,...)

Avant de démarrer votre pompe, assurez-vous que le tuyau et le réservoir soient exempts de poussière et de résidus qui pourraient endommager votre pompe et ses accessoires. Ne jamais aspirer le fond de la cuve s'il contient des impuretés.

S'assurer de porter un équipement de protection adapté et résistant aux produits utilisés. Se référer à la notice d'utilisation des fluides utilisés.

Les protections utilisées doivent être :

			
Chaussures de sécurité	Gants de protection	Vêtements près du corps	Lunettes de sécurité

Un contact prolongé avec le produit peut entraîner des irritations de la peau ; Toujours porter des gants de protection pendant l'utilisation du produit.

Pour prévenir des chocs électriques, tous les systèmes de pompes sont équipés de leur propre système de prise de terre, incluant le réservoir et tous les accessoires.

La pompe ne doit pas être utilisée pour approvisionner les avions en carburant aviation.

Toujours utiliser le bon voltage pour connecter la pompe.

N'utiliser la pompe qu'avec des fluides autorisés. Utiliser des fluides non autorisés endommage votre pompe. La garantie s'annule en cas d'utilisation d'un fluide non autorisé.

Ne pas utiliser la pompe à sec au risque de l'endommager.

## 5. Maintenance

Vérifier l'emballage et son contenu à réception.

Conserver votre pompe dans un endroit sec et à l'abri de la chaleur.

Contrôler régulièrement l'état de votre pompe et de ses accessoires.

Entretien votre pompe de manière régulière. Effectuer un nettoyage doux, ne pas utiliser de solvant.

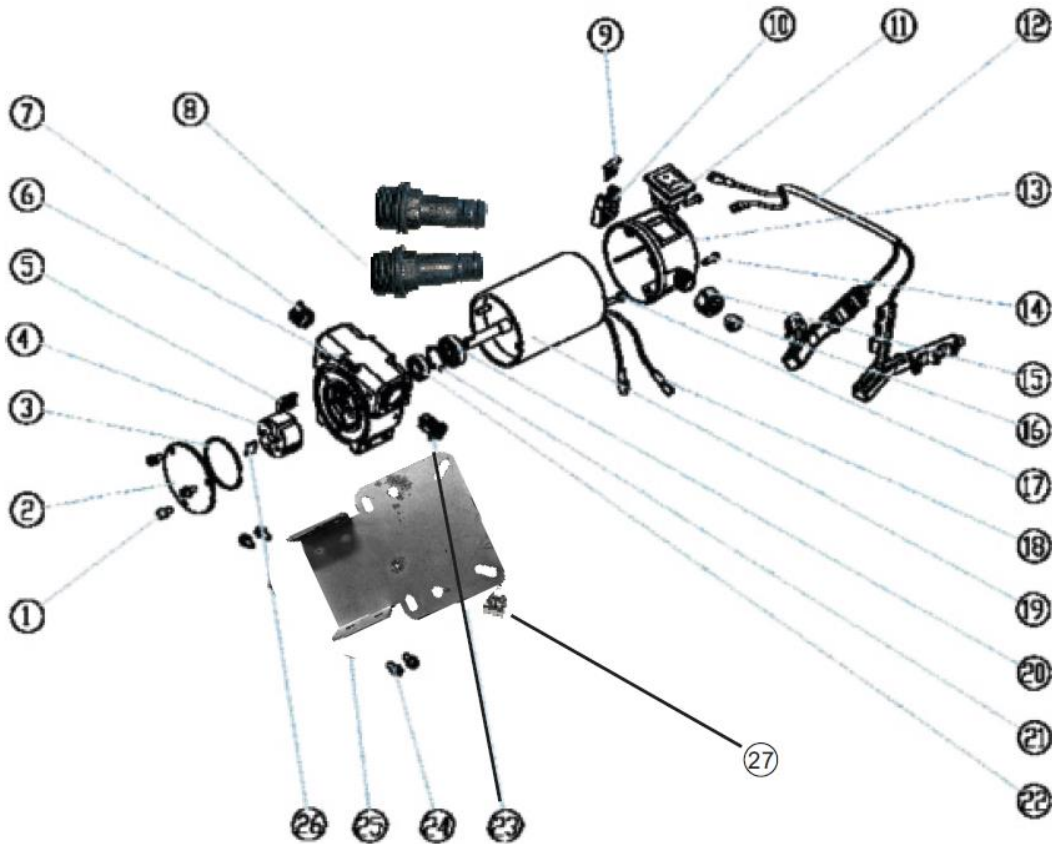
## 6. Problèmes – Solutions

Problèmes	Causes probables	Solutions
Le moteur ne démarre pas	Absence de courant électrique	Vérifier les connexions électriques et systèmes de sécurité
	Le mécanisme est bloqué	Vérifier si les composants tournants ne sont ni endommagés ou coincés
	Disfonctionnement du moteur	Contacteur un réparateur qualifié
Le moteur tourne lentement au démarrage	Alimentation trop faible	Adapter l'alimentation électrique
Débit faible ou nul	Faible niveau du réservoir	Remplir le réservoir
	La valve est bloquée	Nettoyer et/ou remplacer la valve
	Le filtre est bouché	Nettoyer le filtre
	Faible aspiration	Abaisser la pompe tout en respectant le niveau du réservoir

		ou augmenter la section de productivité
	Importantes pertes de charge dans le by-pass (travail avec le by-pass ouvert)	Utiliser des tuyaux plus courts ou avec des diamètres plus importants.
	Le by-pass est bloqué	Démonter la valve, la nettoyer et/ou la remplacer.
	De l'air entre dans la pompe ou dans le tuyau d'aspiration	Vérifier les raccordements Vérifier l'état du tuyau d'aspiration
	Ecrasement du tuyau d'aspiration	Utiliser un tuyau adapté à la pression d'aspiration
	Vitesse de rotation lente	Vérifier et adapter l'alimentation électrique.
	Le tuyau d'aspiration repose au fond du réservoir	Adapter la longueur du tuyau
Pompe anormalement bruyante	Fonctionnement irrégulier du by-pass	Purger l'air du système
	Présence d'air dans les liquides	Vérifier les connections d'aspiration
Fuites au niveau du corps de la pompe	Joint endommagé	Vérifier et remplacer le joint
La pompe ne s'amorce pas	Le circuit d'aspiration est bouché	déboucher le circuit d'aspiration
	Disfonctionnement de la valve située sur le circuit d'aspiration	Remplacer la valve
	Les chambres d'aspiration sont sèches	Amorcer la pompe en injectant un liquide dans le refoulement
	Les chambres de la pompe sont sales ou bouchées	Déboucher et nettoyer



## 7. Vue éclatée



N°	Description	Qty	N°	Description	Qty
1	Vis M5x10	8	15	Ecrou de serrage	1
2	Couvercle	1	16	Bague	1
3	Joint	1	17	Vis	2
4	Rotor	1	18	Fil électrique	2
5	Pale	5	19	Moteur 12V/24V	1
6	Corps de pompe	1	20	Roulement	2
7	Ressort de by-pass	1	21	Collier	1
8	Raccord 3/4 "	2	22	Joint	1
9	Fusible 15A/25A	1	23	Valve de by-pass	1
10	Porte fusible	1	24	Vis M5x10	2
11	Interrupteur	1	25	Platine	1
12	Câble 2M	1	26	Clavette	1
13	Connecteur	1	27	Pont redresseur	1
14	Vis M4x15	2			

## 8. Garantie et Conformité du produit

### La garantie ne peut être accordée suite à :

Une utilisation anormale, une manœuvre erronée, une modification non autorisée, un défaut de transport, de manutention ou d'entretien, l'utilisation de pièces ou d'accessoires non d'origine, des interventions effectuées par du personnel non agréé, l'absence de protection ou dispositif sécurisant l'opérateur, le non-respect des consignes précitées exclut votre machine de notre garantie, les marchandises voyagent sous la responsabilité de l'acheteur à qui il appartient d'exercer tout recours à l'encontre du transporteur dans les formes et délais légaux.

### Protection de l'environnement :



Votre appareil contient de nombreux matériaux recyclables.

Nous vous rappelons que les appareils usagés ne doivent pas être mélangés avec d'autres déchets. Les produits électriques ne doivent pas être mis au rebut avec les déchets ménagers. Merci de les recycler dans les points de collecte prévus à cet effet. Adressez-vous auprès des autorités locales ou de votre revendeur pour obtenir des conseils sur le recyclage.



Cet appareil est conforme aux dispositions des directives Machines 2006/42/EC, Compatibilité Electromagnétique 2014/30/EU et ROHS (2011/65/EU).