



PERCEUSE PNEUMATIQUE

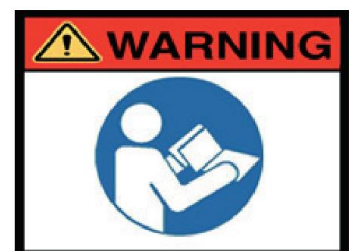
Réf 06981



Manuel d'instructions – notice originale

VEUILLEZ LIRE CE MANUEL D'INSTRUCTIONS

ATTENTIVEMENT ET ENTIEREMENT AVANT TOUTE UTILISATION



Sommaire

1. REGLES DE SECURITE	3
1.1 Règles générales de sécurité	3
1.2 Règles particulières de sécurité	4
2.1 Caractéristiques techniques	5
2.2 Description	6
3.1 Recommandations	6
3.2. Lubrification	7
3.2 Mise en marche	7
4 MAINTENANCE.....	7
5.1 Apres chaque utilisation	7
4.2 Tous les 3 mois	8
4.1.6 Stockage	8
5 PROBLEMES ET SOLUTIONS	8
6.1 Vue éclatée	9



Protection
oculaire



Protection
auditive



Protection
respiratoire



Protection des
mains

1. REGLES DE SECURITE

1.1 Règles générales de sécurité

1. Prendre connaissance de la notice

Lire consciencieusement tout le manuel d'instructions et en respecter les consignes. Apprendre à se servir correctement de l'appareil à l'aide de ce mode d'emploi et se familiariser avec les consignes de sécurité. Le conserver de façon à pouvoir disposer à tout moment de ces informations. Si l'appareil doit être remis à d'autres personnes, leurs remettre aussi ce mode d'emploi.

2. Utiliser par des personnes qualifiées

Seuls les opérateurs qualifiés, expérimentés doivent utiliser l'appareil. Ne pas laisser de personnes n'ayant pas lu le manuel et n'ayant pas reçu les instructions appropriées, utiliser l'appareil, sans être surveillés par une personne adulte qualifiée.

3. Garder l'aire de travail propre : Des aires de travail encombrées sont sources de blessures.

4. Tenir compte de l'environnement de l'aire de travail : Ne pas utiliser les outils dans des endroits humides afin d'éviter les glissades. Ne pas exposer à la pluie. Garder l'aire de travail bien éclairée. Soyez attentif à l'emplacement des tuyaux à air comprimé et des autres câbles se trouvant à proximité du lieu de travail. Risque de chutes.

5. Utiliser l'appareil en position stable.

Conserver un appui des pieds stables et une posture confortable. Changer de posture en cas d'utilisation prolongée, faire des pauses régulières afin d'éviter toute gêne ou fatigue.

6. Garder les enfants éloignés. Ne pas laisser les enfants utiliser les machines, les outils.

7. Ranger les outils en état de repos : Lorsqu'ils ne sont pas utilisés, il est recommandé de ranger les outils dans des locaux secs pour éviter la corrosion. Toujours tenir l'endroit où se trouvent les outils fermé et hors de portée des enfants.

8. Ne pas forcer sur l'outil : Il remplit sa fonction de façon satisfaisante et plus sûre s'il est utilisé dans les limites pour lesquels il est donné. Ne pas utiliser d'accessoires inappropriés pour augmenter la capacité de l'appareil.

9. Utiliser l'outil correctement : Ne pas forcer des outils ou accessoires légers à effectuer des travaux normalement réalisés par des outils plus lourds. Cet outil a été conçu pour des opérations spécifiques. Ne pas modifier l'outil et ne pas l'utiliser dans un autre but que celui pour lequel il a été conçu.

10. Porter des vêtements et équipement de protection adaptés. Ne jamais porter de vêtements amples, ni de bijoux : ils peuvent être happés par des pièces en mouvement. Il est recommandé de porter des gants de protection et des chaussures antidérapantes, de contenir les cheveux longs. Toujours porter les lunettes de protection homologuées lors de la manipulation de l'outil.

11. Ne pas présumer de ses forces. Ne pas utiliser l'outil si vous êtes sous l'influence de l'alcool ou de drogues. Lire les notices des médicaments pour vérifier si votre jugement et vos réflexes ne sont pas affaiblis. Si vous avez le moindre doute, ne pas utiliser l'outil. Ne pas faire fonctionner l'outil quand on est fatigué

12. Rester vigilant : Surveiller ce que l'on fait. Faire preuve de bon sens. Attention aux pertes d'équilibre provoquées par les conduites d'air.

13. Retirer les clés de réglage : Vérifier que les clés de réglage (ou équivalents) sont enlevées avant de connecter votre outil.

14. Ne pas modifier l'appareil

Les modifications apportées peuvent réduire l'efficacité des mesures de sécurité et accroître les risques encourus par l'utilisateur.

15. **Vérifier les pièces endommagées** : Avant l'utilisation de l'outil, il est recommandé de vérifier soigneusement si aucune partie n'est endommagée, pour déterminer s'il peut fonctionner correctement et remplir sa fonction. Vérifier l'alignement des pièces en mouvement, leur mouvement libre, la rupture de pièces, le montage et toutes les autres conditions qui peuvent affecter le fonctionnement de l'outil. Faire réparer ou remplacer, par un service agréé, toute pièce endommagée. Ne pas utiliser l'outil si l'interrupteur ne commande plus la fonction MARCHE/ARRET.
16. **Accessoires et pièces de remplacement** : Utiliser uniquement des accessoires appropriés et des pièces de remplacement identiques à celles du produit, sinon, la garantie ne fonctionne pas.
17. **Confier la réparation de l'outil à un spécialiste**. cet appareil pneumatique est conforme aux règles de sécurité prévues. La réparation des appareils pneumatiques effectuée par des personnes non qualifiées présente des risques de blessures pour l'utilisateur. Pour la lubrification et le changement des accessoires. Vérifier périodiquement l'outil et, s'il est endommagé, le faire réparer par un technicien.
18. Maintenir les poignées sèches, propres, et exemptes de graisse et d'huile.

1.2 Règles particulières de sécurité

Cette machine est un outil pneumatique. Des précautions doivent être respectées pendant l'utilisation.

1. Vous avez besoin de ce mode d'emploi pour les consignes de sécurité et les précautions d'emploi, les consignes d'assemblage, d'utilisation et de maintenance, le schéma et la liste des composants de ce produit. Garder ce manuel et sa facture dans un endroit sûr et sec pour utilisation future.
2. Porter des protections auditives, oculaires, respiratoires. Retenir les cheveux longs. Le port de chaussures de sécurité est recommandé pendant toute la durée d'utilisation du l'outil pneumatique, ainsi que celle de gants de sécurité. La pression recommandée pour ce produit est de 6.2 bars. Une pression plus forte réduit la durée vie de votre appareil.
3. Les outils pneumatiques ne doivent pas être utilisés dans un environnement comportant un risque potentiel d'explosion sauf s'ils ont été conçus pour ce type de milieu.
4. Des mouvements inattendus de l'outil peuvent provoquer des blessures soit à cause des forces de réaction, de la rupture d'un outil inséré ou de la barre de réaction.
5. Les fouettements des flexibles peuvent blesser gravement. Vérifier qu'ils sont en bon état et qu'ils sont bien raccordés avant toute utilisation.
6. Les outils pneumatiques doivent être isolés de la source d'énergie avant de changer ou d'ajuster l'outil inséré.
7. Ne jamais toucher l'entraînement ou l'extension de l'entraînement pendant l'utilisation de l'appareil ; risque d'écrasement ou pincement.
8. Risque d'être fouetté par l'air des tuyaux.
9. Tout mouvement inattendu d'un outil inséré peut créer une situation de danger.
10. N'utiliser que des pièces en bon état et conçus pour être employés avec des outils pneumatiques.
11. S'assurer que l'outil est fixé en toute sécurité au dispositif de suspension.
12. Adopter une posture adéquate pour contrebalancer tout mouvement normal ou inattendu de l'outil provoqué par les forces de réaction de l'outil d'assemblage.
13. S'assurer pour les outils d'assemblage contrôlés par embrayage, que le niveau de la pression de l'air ou de l'approvisionnement en fluide n'est pas en dessous du niveau minimum spécifié par le fabricant et que l'approvisionnement de l'air ou du fluide ne diminuent pas une fois l'ajustement de l'embrayage fait.

14. Relâcher le bouton MARCHE /ARRET en cas de coupure d'air.
15. Seuls les lubrifiants recommandés par le fabricant doivent être utilisés.
16. C'est à la responsabilité de l'utilisateur de lubrifier correctement l'outil pneumatique. NE PAS UTILISER d'huile inflammable ou volatile pour lubrifier, i.e. Huile diesel, gasoil ou kérosène.
17. S'assurer d'utiliser les éléments fournis avec l'outil pneumatique, ne pas utiliser d'éléments pour usage manuel. Un élément non approprié ou défectueux, réduit les performances de l'outil pneumatique et peut causer de sérieux dommages. Ne pas utiliser des embouts endommagés ou usés.
18. Tous les accessoires doivent être vérifiés avant l'utilisation (usure, fissures, chocs, ...). Utiliser des accessoires adaptés à l'outil. Veiller particulièrement à utiliser le bon modèle de ressort.
19. Ne pas appuyer sur la gâchette lors de la connexion du tuyau d'air comprimé.
20. Protéger le tuyau d'air comprimé de tous dommages (perforations, ..)
21. Ne jamais pointer un outil pneumatique vers soi-même ou une personne. Cela peut causer de sérieux dommages.
22. Toujours fermer l'alimentation en air, vidanger le flexible de pression pneumatique et débrancher l'appareil de l'alimentation en air lorsqu'il n'est pas utilisé, avant de changer d'accessoires ou d'effectuer des réparations.
23. Vérifier l'outil pneumatique avant toute utilisation (vis, écrous, serrage raccords,...) afin de l'utiliser dans les conditions de sécurité requises.
24. Eviter les utilisations prolongées. Il peut y avoir un risque d'engourdissement au niveau des mains, des bras, des épaules ou de toutes autres parties du corps. Ne pas ignorer les signes d'avertissement.
25. Tenir l'appareil sans pression excessive mais fermement, en prenant en compte les forces de réaction de la main requise, car le risque dû aux vibrations est généralement plus élevé lorsque la force de préhension est plus importante. Pendant l'utilisation, toujours porter l'outil à deux mains. Ne pas tenir les embouts pendant l'utilisation.
26. Etre attentif à l'emplacement des tuyaux à air comprimé, des autres câbles se trouvant à proximité du lieu de travail.

ATTENTION ! Nous déclinons toute responsabilité pour les accidents et dommages dus au non-respect de ce mode d'emploi.

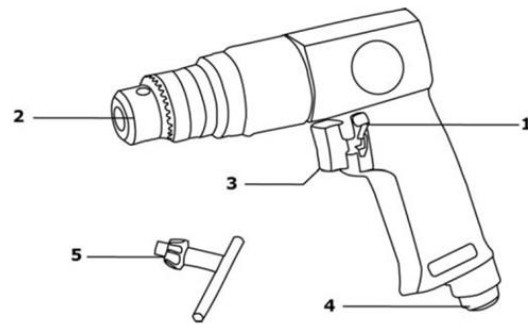
2 PRESENTATION

2.1 Caractéristiques techniques

Modèle		06981	
Mandrin	10 mm	Longueur	180 mm
Vitesse technique	2200 tr/min	Pression	6.3 bars
Consommation d'air	120 l/min	Filetage d'entrée	1/4"
Rotation	Réversible	Poids	1.05 Kg
Niveau intensité acoustique		100.7 dB(A)	
Niveau de vibrations		0.89m/s ²	

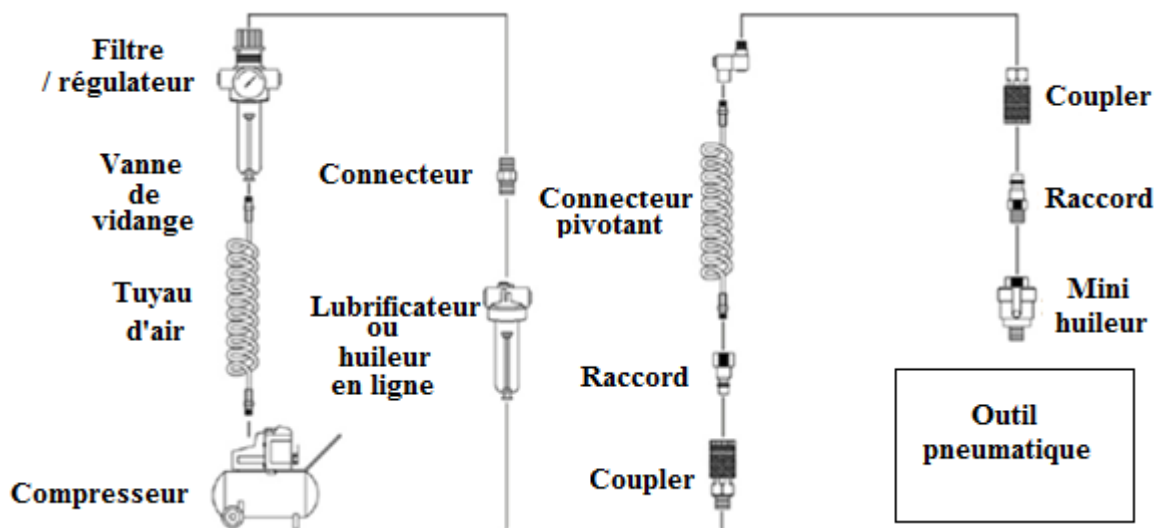
2.2 Description

1. Inverseur de sens de rotation
2. Mandrin
3. Gâchette marche/arrêt
4. Arrivée d'air
5. Clé de mandrin



Rotation : R(rearward) = vers l'arrière F (forward) = vers l'avant

3. INSTALLATION



3.1 Recommandations

- Lubrifier au niveau de l'arrivée d'air avant d'utiliser l'outil pneumatique.

<p>Débrancher l'air comprimé de l'outil avant de lubrifier. Positionner l'outil de telle sorte que l'entrée d'air soit tournée vers le haut. Introduire 1 ou 2 gouttes d'huile Faire tourner l'outil brièvement pour faire circuler l'huile</p>



- Utiliser la fourchette de pression d'air indiquée.

pression trop haute	pièces internes de l'outil peuvent s'endommager facilement, raccourcissant la durée de vie de l'outil.
pression trop basse	efficacité moindre même pour faire un travail normal

- Utiliser un filtre : Le filtre sert à filtrer les particules étrangères dans l'air pressuré afin de fournir un air propre et sec à l'outil : risque d'usure prématurée des pièces d'un outil

pneumatique à cause de particules étrangères sous pression comme l'eau, la poussière, la rouille, etc. Le flux d'air doit être suffisant pour le filtre. Si le flux est insuffisant, cela affecte le fonctionnement de l'outil.

3.2. Lubrification

- Utiliser un filtre décanteur lubrificateur:
Installer cet accessoire à 50cm de votre outil dans la chaîne d'arrivée d'air. Cet accessoire fournit l'huile suffisante de façon constante. Si vous ne vous servez pas de votre outil pendant plusieurs jours, mettre 5 à 10 gouttes d'huile supplémentaires dans l'arrivée d'air de l'outil.
- Tous les outils pneumatiques doivent être lubrifiés régulièrement pour les maintenir longtemps dans de bonnes conditions de fonctionnement. Le meilleur moyen de lubrifier se fait avec un appareil ayant une chambre eau-huile appelé "combinaison à trois points". Quand l'air passe dans la chambre eau-huile, cela provoque une brumisation du lubrifiant. C'est pourquoi il est important de bien choisir le lubrifiant car il peut y avoir un risque d'endommager l'outil. En général, il est conseillé de prendre le lubrifiant SAE#10. Il est interdit d'utiliser une huile de machine épaisse.

Utilisation sans lubrification pneumatique,

- Débrancher l'outil du tuyau d'air
- Mettre quelques gouttes de lubrifiant pour outil pneumatique dans l'entrée d'air avant chaque utilisation ou toutes les heures lors d'une utilisation continue et en fin du travail
- Régler la pression d'air à 6.2 bars (prolongation de la durée de vie de l'outil pneumatique et sécurité de l'utilisateur). Si vous réglez le débit d'air sur une valeur supérieure, l'outil va être en surcharge.
- Installer un séparateur d'eau (filtre) avant le système de lubrification.
- Ne pas utiliser d'huile ayant une viscosité trop importante pour lubrifier car cela peut réduire la puissance de l'outil pneumatique.
- Ne pas dépasser la pression pneumatique maximale indiquée sur l'appareil.
- Ne jamais porter une machine pneumatique par le flexible

3.3 Mise en marche

- Connecter l'arrivée d'air à votre perceuse avec l'adaptateur universel fourni. Mettre du film téflon sur le filetage de la connexion.
- Mettre un écrou sur le carré. Choisir le bon sens de rotation.
- Presser vers l'arrière (rotation inversée) pour dévisser.
- Presser vers l'avant (rotation sens horaire) pour visser.
- Installer le carré dans l'écrou et presser sur la gâchette.

4 MAINTENANCE

Avant toute maintenance, débrancher l'outil de l'approvisionnement d'air comprimé.

Ne remplacer aucun composant, ni ne modifier la construction et la conception.

Si le composant utilisé n'est pas le même que celui fourni à l'origine par le fabricant, la responsabilité du fabricant n'est pas engagée

4.1 Après chaque utilisation

Ne jamais remplacer vous-même l'une des parties de l'outil.

Nettoyer votre outil à l'aide d'un chiffon doux et sec.

Toujours ranger l'outil dans un endroit sec

Garder les ouvertures de ventilation propres et dégagées : utiliser une brosse pour enlever la poussière des ouvertures de ventilation

Enlever et nettoyer les accessoires

Nettoyer et lubrifier régulièrement. Utiliser uniquement de l'huile pour outils pneumatiques.

Vider l'eau de votre compresseur qui peut entrer par l'arrivée d'air : l'eau de condensation peut endommager l'outil.

Nettoyer les filtres à air (une fois par semaine).

4.2 Tous les 3 mois

Vérifier que toutes les vis de l'outil sont correctement serrées : desserrement possible à cause des vibrations.

4.3 Stockage

Quand l'outil n'est pas utilisé, le conserver dans un lieu sec. Si vous devez ranger votre outil pour une longue période (week-end, vacances...), assurez-vous que l'outil est correctement lubrifié avant de le ranger.

Avant l'utilisation qui suit ce stockage, faire tourner l'outil environ 30 secondes à vide pour s'assurer que l'huile est bien répartie dans tout l'outil.

NOTE L'exposition de la peau aux poussières dangereuses peut générer de graves dermatoses. Si la poussière est produite ou rendue volatile par le mode opératoire de maintenance, elle peut être inhalée.

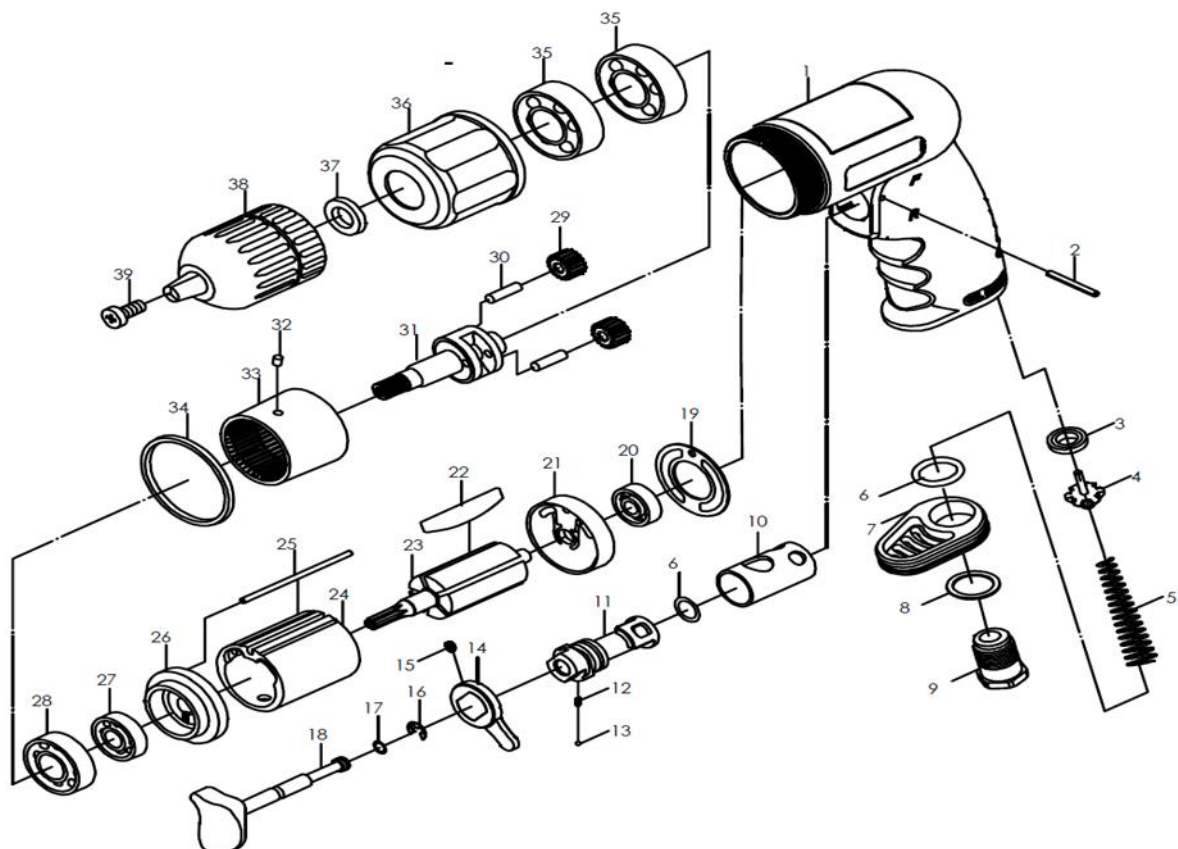
5 PROBLEMES ET SOLUTIONS

Problèmes	Causes possibles	Action correctives
Ne fonctionne plus ou très lentement	<ol style="list-style-type: none"> 1. Présence de poussières dans le bloc moteur 2. Pression air trop faible 3. Manque d'huile 4. Roulements à billes usés 	<ol style="list-style-type: none"> 1. Introduire de l'huile diesel par l'arrivée d'air pour nettoyer le bloc moteur, et ensuite ajouter de l'huile de moteur préconisée pour le lubrifier (SAE#10) 2. Vérifier le compresseur d'air utilisé et ajuster le régulateur du compresseur. 3. Lubrifier avec de l'huile moteur (SAE#10) ou de machine à couture. 4. Remplacer les roulements à billes
Réduction du couple	<ol style="list-style-type: none"> 1. Manque de lubrification 2. Régulateur dans une mauvaise position 3. Pression basse 4. Mécanisme d'impact usé 	<ol style="list-style-type: none"> 1. Lubrifier l'outil 2. ajuster le régulateur à une position correcte 3. Vérifier la pression d'arrivée d'air, niveau correct 6.3 bars 4. Remplacer les pièces
Ne percute pas correctement	Usure de pièces	Démonter l'outil et remplacer les pièces usées.

Problèmes	Causes possibles	Action correctives
Fonctionne tout seul	Mécanisme de déclenchement 1. La tige de valve ne peut pas se retirer 2. Bille déformée ou sale 3 .Ressort abimé	remplacer les pièces défectueuses
Humidité soufflé hors de l'outil	1. Présence d'eau dans la cuve 2. Présence d'eau dans le tuyau d'air	1. Sécher le réservoir, huiler l'outil et faire tourner jusqu'à ce que la présence d'eau ne soit plus détectée. Huiler l'outil à nouveau et faire fonctionner 1-2 s. 2. Installer un filtre pour retenir l'eau. NOTE : pour que le filtre soit efficace, l'air utilisé doit être froid. Installer le filtre aussi loin que possible du compresseur.

6 LISTE DES PIÈCES DÉTACHÉES

6.1 Vue éclatée



6.2 Pièces détachées

Index No.	Description	Quantité	Index No.	Description	Quantité
1	Carter	1	21	Support	1
2	Goupille	1	22	Lance de rotor	5
3	Bague d'étanchéité	1	23	Rotor	1
4	Soupape de gâchette	1	24	Cylindre	1
5	Ressort	1	25	Goupille	1
6	Joint	2	26	Support avant	1
7	Silencieux	1	27	Roulement	1
8	Join plat	1	28	Roulement	1
9	Arrivée d'air	1	29	Roue	2
10	Bague	1	30	Goupille	2
11	Inverseur	1	31	Arbre de transmission	1
12	Ressort	1	32	Goupille	1
13	Bille d'acier	1	33	Engrenage interne	1
14	Inverseur	1	34	Rondelles plates	1
15	Boulon	1	35	Roulement	2
16	Circlip	1	36	Écrou de serrage	1
17	Joint	1	37	Rondelles plates	1
18	Déclencheur	1	38	Mandrin porte-foret	1
19	Flasque arrière	1	39	Vis	1
20	Roulement	1			

La garantie ne peut être accordée suite à une utilisation anormale, une manœuvre erronée, une modification électrique, un défaut de transport, de manutention ou d'entretien, l'utilisation de pièces ou d'accessoires non d'origine, des interventions effectuées par du personnel non agréé, l'absence de protection ou dispositif sécurisant l'opérateur : le non-respect des consignes précitées exclut votre machine de notre garantie.



Ce produit est conforme aux dispositions de la directive Machines 2006/42/CE.

Protection de l'environnement

Votre appareil contient de nombreux matériaux recyclables.

Nous vous rappelons que les appareils usagés ne doivent pas être mélangés avec d'autres déchets. Merci de les recycler dans les points de collecte prévus à cet effet. Adressez-vous auprès des autorités locales ou de votre revendeur pour obtenir des conseils sur le recyclage.