

PISTOLET DIGITAL

Référence 07190



Manuel d'instructions – Notice originale

Veuillez lire ce manuel d'instructions attentivement et entièrement avant toute utilisation

Ne pas utiliser pour des transactions commerciales



Sommaire

1. INSTRUCTIONS DE SECURITE	3
1.1. RISQUES DE PROJECTION	3
1.2. RISQUES DE MAUVAISE UTILISATION	3
1.3. RISQUES DE FEU OU D'EXPLOSION	3
2. PRESENTATION	4
2.1. DOMAINE D'APPLICATION.....	4
2.2. CARACTERISTIQUES TECHNIQUES	4
3. INSTALLATION	4
3.1. CONNEXION DU PISTOLET	4
3.2. INSTALLATION DU BEC / NEZ.....	4
4. FONCTIONNEMENT DU COMPTEUR	4
4.1. PRESENTATION DU COMPTEUR DIGITAL	4
4.2. AVANT UTILISATION	5
5. LCD	5
5.1. CHANGER LES PILES	5
5.2. RESET.....	5
5.3. INTERRUPTION DU METRAGE.....	5
5.4. TOTAL	5
5.5. PROGRAMMATION DU METREUR	6
5.5.1. MODIFICATION DU FACTEUR DE CORRECTION.....	6
5.5.2. PROCEDURE DE PROGRAMMATION – MAINTENANCE.....	6
5.5.3. MODIFICATION DE L'UNITE DE MESURE	6
5.6. LIBERER LA PRESSION DU PISTOLET	6
6. VUE ÉCLATEE – LISTE DES PIECES.....	7
7. GARANTIE ET CONFORMITE DU PRODUIT	8

1. Instructions de Sécurité

AVERTISSEMENT ! Lors de l'utilisation d'outils électriques, il convient de toujours respecter les consignes de sécurité de base afin de réduire le risque de feu, de choc électrique et de blessure des personnes, y compris les consignes suivantes. Lire l'ensemble de ces consignes avant toute utilisation de ce produit et retenir ces informations.

1.1. Risques de projection

Le fluide à haute pression provenant du bec du pistolet, d'une fuite ou de l'endommagement d'un composant peut provoquer des blessures. Ce qui peut présenter l'allure d'une coupure peut s'aggraver en des risques plus graves, tels que l'amputation. Consulter immédiatement un médecin en cas de blessure.

- Ne pas pointer le pistolet vers une personne ou un animal.
- Ne pas mettre les mains devant le bec du pistolet.
- Ne pas tenter de stopper une fuite avec ses mains, son corps, ses gants, un chiffon...
- Suivre les procédures du manuel pour couper l'arrivée d'air afin de nettoyer, vérifier ou réparer le pistolet.

1.2. Risques de mauvaise utilisation

Une mauvaise utilisation peut causer d'importantes blessures, voire la mort.

- Ne pas utiliser ce produit sous l'effet de l'alcool ou de médicaments.
- Ne pas utiliser de pressions ou de températures en dehors des plages données dans les caractéristiques techniques.
- Utiliser des fluides ou des solvants uniquement compatibles avec le pistolet. En cas de doutes, contacter le distributeur.
- Réparer ou remplacer les composants endommagés ou usés par des pièces détachées provenant uniquement du fabricant.
- Ne pas modifier le produit.
- Utiliser le produit dans les conditions normales d'utilisation. En cas de doutes, contacter le distributeur.
- Ne pas plier les tuyaux / flexibles ou ne pas les utiliser pour tirer l'équipement.
- Eloigner les enfants et les animaux de la zone de travail.

1.3. Risques de feu ou d'explosion

Lorsque des inflammables sont présents sur la zone de travail, comme par exemple de l'essence, être conscient que des vapeurs peuvent s'enflammer ou exploser. Pour prévenir ce risque :

- Utiliser l'équipement dans un environnement aéré.
- Éliminer les sources d'étincelles ou de flammes, comme par exemple les cigarettes ou les lampes portables électriques.
- Garder l'espace de travail propre et rangé.
- S'il y a des étincelles ou des chocs violents, stopper immédiatement l'opération, et ne remettre en marche le produit qu'une fois le problème identifié et réparé.
- Garder un extincteur à portée de main.

2. Présentation

2.1. Domaine d'application

Ce produit est conçu pour distribuer des huiles, et d'en mesurer la quantité distribuée.

2.2. Caractéristiques Techniques

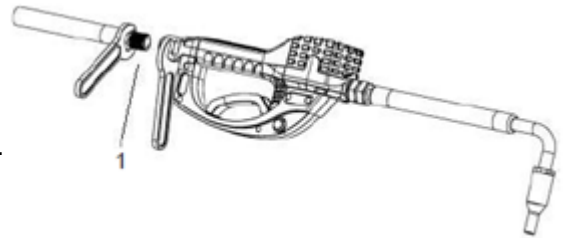
	Modèle 07190
Débit (l/min)	0 à 30
Pression maximale (bar)	70
Température	-10°C à +50°C
Précision	± 0.5%
Viscosité du fluide (mPa.s)	8 à 5000
Connection Entrée / Sortie	1/2" BSP

3. Installation

S'il s'agit d'une nouvelle installation, ou alors si les tuyaux sont contaminés, il est nécessaire de nettoyer la ligne afin d'en retirer l'air ou le liquide contaminant.

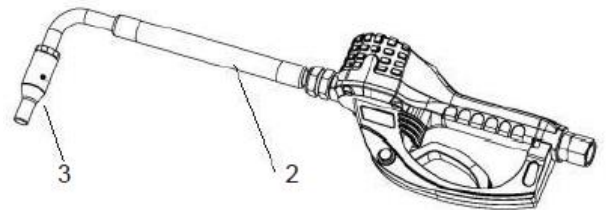
3.1. Connexion du pistolet

Ajouter un joint sur les filetages. Visser fermement le tuyau sur le pistolet (1). S'assurer qu'il n'y a pas de fuites.



3.2. Installation du bec / nez

1. Visser le tube (2) d'au moins 3 tours complets sur le pistolet.
2. Visser fermement le nez (3) sur le tube (2).
3. Ouvrir toutes les vannes et démarrer le pompage pour mettre le système sous pression. Pour assurer une bonne distribution d'huile, purger tout le système. Régler le débit désiré (qui ne doit pas dépasser la valeur maximale).

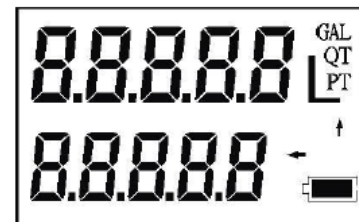


4. Fonctionnement du compteur

4.1. Présentation du compteur digital

Ce pistolet est composé d'un engrenage elliptique et de son compartiment avec les connections appropriées afin d'établir un débit contrôlé.

Avec un affichage à cristaux liquides, 5 digits, 4 unités (L, GAL, PT et QT), un indicateur de batterie ; ce produit montre la quantité exacte de fluide distribué. Des boutons sont positionnés sur le compteur : « TOTAL » et « RESET ».



4.2. Avant utilisation

Vérifier les caractéristiques techniques de l'installation. Vérifier par exemples les différentes connexions, les pressions, les débits, l'absence de fuites... S'assurer qu'il n'y a pas de bulles d'air dans le circuit, ni de poussières / débris...

Après l'installation du pistolet, il est recommandé d'effectuer quelques essais dans un récipient gradué. En effet, les huiles ont des indices de viscosité différents, ce qui peut induire une différence de résultat. Pour cela, il est possible de corriger ce problème :

- 1) Appuyer 2 fois sur « Total », puis maintenir pendant quelques secondes « Reset ». Le facteur de correction va alors s'afficher. Notez-le.
- 2) Appliquer la formule suivante pour utiliser un facteur de correction valide :



$$\text{Facteur de correction corrigé} = \frac{\text{Valeur actuelle récipient}}{\text{Valeur affichée compteur}} \times \text{Facteur de correction actuel}$$

Exemple :

Valeur actuelle récipient gradué = 0.9 L

Valeur affichée sur le compteur = 1 L

Facteur de correction actuel = 1.0100

Facteur de correction corrigé = $0.9/1 \times 1.0100 = 0.9090$

- 3) Suivre les instructions du chapitre 5.5.1 pour rentrer la valeur corrigée

5. LCD

5.1. Changer les piles

Type de piles : Lithium CR2, 3V

Les piles qui alimentent le compteur sont faites pour durer 8 ans (en conditions normales), ce qui correspond à environ 500 000 litres. Quand les piles sont faibles, l'indicateur de batterie clignote.

- 1) Retirer le cache de protection en dévissant les 6 vis
- 2) Changer la pile usagée par une pile neuve, et réinsérer les vis

5.2. Reset

L'affichage peut être mis à ZERO en pressant le bouton RESET.

5.3. Interruption du métrage

En relâchant la gâchette du pistolet, le comptage est interrompu. Lorsque la gâchette est actionnée de nouveau, le comptage va continuer au point exact où il s'était interrompu, sauf si le bouton RESET a été pressé dans cet intervalle de temps.

5.4. Total

Maintenir une pression sur le bouton TOTAL va afficher la valeur totale distribuée (valeur présente dans la mémoire).

5.5. Programmation du mètreur



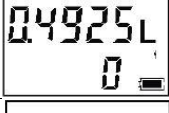

5.5.1. Modification du facteur de correction

Voir 4.2.

« TOTAL » est utilisé pour choisir le digit ou symbole désiré.

« RESET » permet d'ajouter « 1 » au chiffre ou symbole sélectionné.

5.5.2. Procédure de programmation – Maintenance

Action		Affichage
1	Presser 2 fois « TOTAL », puis « RESET » pendant 2 secondes, pour activer le mode programmation. Le premier digit « 0 » clignote. L'affichage montre l'unité de mesure.	
2	Choisir le digit en pressant « TOTAL ». Le digit sélectionné clignote.	
3	Presser « RESET » pour ajouter « 1 » et ajuster le nombre pour être identique que facteur de correction.	
4	Presser en même temps les 2 boutons « RESET » et « TOTAL » pendant plus de 2 secondes pour quitter le mode de programmation.	

5.5.3. Modification de l'unité de mesure

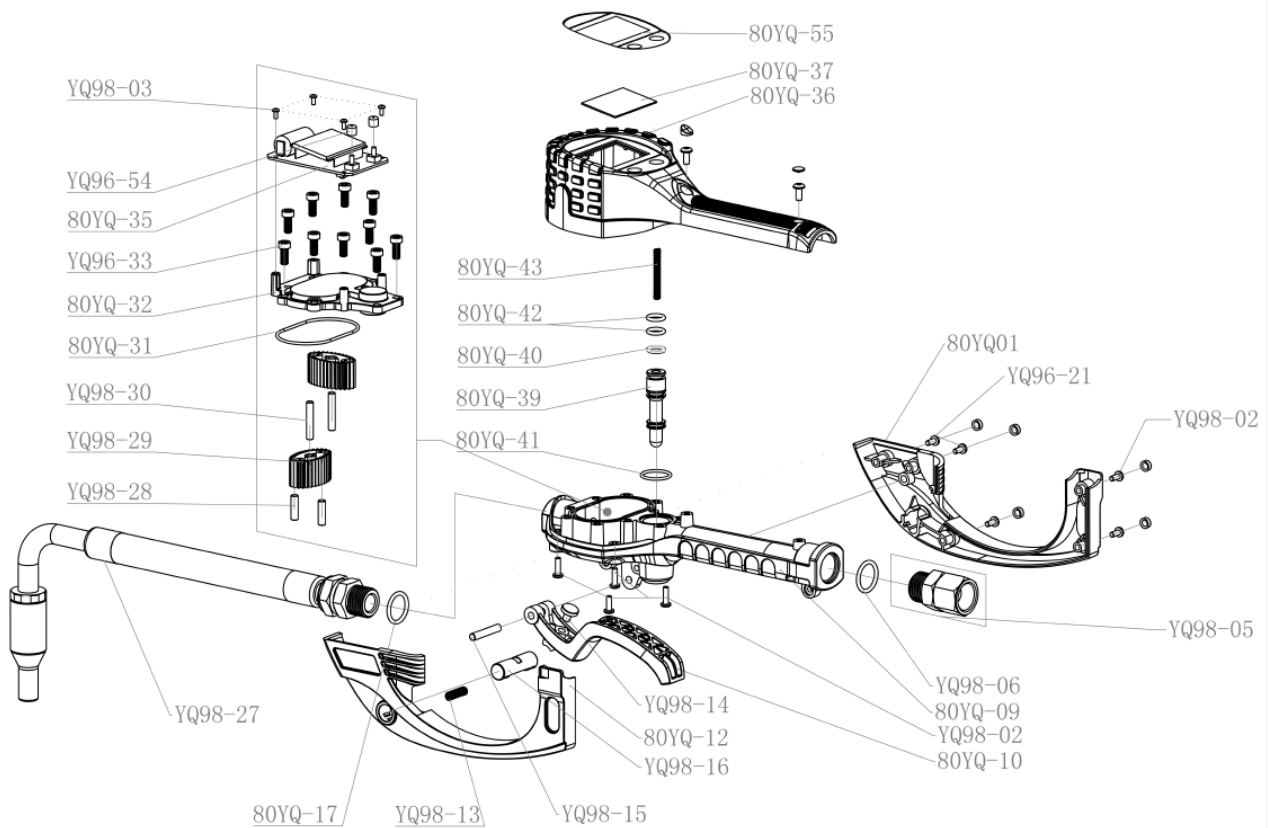
- a) Presser 2 fois « TOTAL », puis presser longuement « RESET » pour activer le mode de programmation.
- b) Presser « TOTAL » jusqu'au clignotement de l'unité, afin de permettre le changement d'unité parmi L, GAL, PT et QT.
- c) Presser « RESET » et « TOTAL » en même temps, pendant plus de 2 secondes pour quitter le mode de programmation.

5.6. Libérer la pression du pistolet

Après le paramétrage du pistolet, appuyer sur le bouton du bec pour libérer la pression.



6. Vue Éclatée – Liste des pièces



Numéro	Désignation	Qté	Numéro	Désignation	Qté
YQ98-02	Vis	6	80YQ-09	Corps du pistolet	1
YQ98-05	Embout	1	80YQ-10	Gâchette	1
YQ98-06	Joint torique	1	80YQ-12	Cache poignée gauche	1
YQ98-13	Ressort	1	80YQ-17	Joint torique	1
YQ98-14	Butée de gâchette	1	80YQ-31	Joint	1
YQ98-15	Axe de gâchette	1	80YQ-32	Couvercle	1
YQ98-16	Axe de blocage de la gâchette	1	80YQ-35	Circuit électronique	1
YQ98-27	Bec	1	80YQ-36	Boîtier supérieur	1
YQ98-21	Vis	4	80YQ-37	Ecran en verre	1
YQ98-28	Barre magnétique	2	80YQ-39	Valve	1
YQ98-29	Pignon elliptique	2	80YQ-40	Joint torique	1
YQ98-30	Axe	2	80YQ-41	Joint torique	1
YQ96-33	Vis hexagonale	8	80YQ-42	Joint torique	1
YQ96-54	Capuchon	2	80YQ-43	Ressort	1
80YQ-01	Cache poignée droit	1	80YQ-55	Marquage	1
YQ98-03	Vis	4			

7. Garantie et Conformité du produit

La garantie ne peut être accordée suite à :

Une utilisation anormale, une manœuvre erronée, une modification électrique, un défaut de transport, de manutention ou d'entretien, l'utilisation de pièces ou d'accessoires non d'origine, des interventions effectuées par du personnel non agréé, l'absence de protection ou dispositif sécurisant l'opérateur, le non-respect des consignes précitées exclut votre machine de notre garantie, les marchandises voyagent sous la responsabilité de l'acheteur à qui il appartient d'exercer tout recours à l'encontre du transporteur dans les formes et délais légaux.

Protection de l'environnement :



Votre appareil contient de nombreux matériaux recyclables.

Nous vous rappelons que les appareils usagés ne doivent pas être mélangés avec d'autres déchets. Les produits électriques ne doivent pas être mis au rebut avec les déchets ménagers. Merci de les recycler dans les points de collecte prévus à cet effet. Adressez-vous auprès des autorités locales ou de votre revendeur pour obtenir des conseils sur le recyclage.



Cet appareil est conforme aux dispositions de la directive Compatibilité Electromagnétique 2014/30/EU, directive RoHS 2011/65/EU