

# BALAYEUSES MECANIQUES 2 BROSSES



**REF 07805**  
**(20L)**



**REF 07815**  
**(40L)**

Manuel d'instructions – Notice originale

VEUILLEZ LIRE CE MANUEL D'INSTRUCTIONS ATTENTIVEMENT  
ET ENTIEREMENT AVANT TOUTE UTILISATION



SODISE Z.A.de Stang-Ar-Garront 29150 Châteaulin

## SOMMAIRE

AVERTISSEMENT .....	3
1. REGLES DE SECURITE .....	3
1.1 Règles générales de sécurité .....	3
1.2 Règles particulières de sécurité.....	4
ZONE DE TRAVAIL .....	4
SÉCURITÉ PERSONNELLE .....	5
UTILISATION ET ENTRETIEN DES OUTILS .....	5
2 PRESENTATION .....	6
2.1 Vue générale.....	6
2.2 Caractéristiques techniques.....	6
3 MONTAGE .....	6
5 MAINTENANCE.....	7
5.1 Après chaque utilisation:.....	7
5.2 Nettoyage .....	7
6 TRANSPORT / STOCKAGE.....	7
7 VUE ECLATEE – LISTE PIECES .....	8
07805 .....	8
07815 .....	10



## AVERTISSEMENT

Il est impératif de lire attentivement ces consignes, pour vous permettre d'installer, d'utiliser, de maintenir en état votre appareil, et de diminuer les risques dus à une mauvaise utilisation.

Elles vous apportent des informations essentielles sur les fonctions de l'appareil et les règles à suivre pour son entretien. Conserver ce manuel afin de pouvoir vous y référer ultérieurement.

Toute utilisation contraire à ce qui est préconisé ci-dessous, présente des dangers. De ce fait, le constructeur décline toute responsabilité. Veiller à bien respecter les consignes énumérées ci-dessous

### 1. REGLES DE SECURITE

Lire consciencieusement tout le manuel d'instructions et en respecter les consignes. Apprendre à se servir correctement de l'appareil à l'aide de ce mode d'emploi et se familiariser avec les consignes de sécurité. E conserver de façon à pouvoir disposer à tout moment de ces informations. Si l'appareil doit être remis à d'autres personnes, leurs remettre aussi ce mode d'emploi.

#### 1.1 Règles générales de sécurité

1. **Utiliser dans un environnement sécurisé.**
2. **Garantir un fonctionnement sûr.**

Veiller à ce que le produit ne soit utilisé, entretenu ou réparé que par un personnel expert et formé. Les personnes chargées du fonctionnement, de l'entretien, de la maintenance et de la mise en marche doivent avoir lu et compris la notice d'utilisation. Ils doivent la respecter en tous points pour écarter les dangers de mort de l'utilisateur et des tiers.

3. **Tenir compte du milieu de travail.**

Ne pas exposer l'outil à la pluie. Ne pas utiliser l'outil dans des endroits humides, mouillés. Ne pas utiliser les outils en présence de liquides ou de gaz inflammables. S'assurer qu'il y a un éclairage suffisant.

4. **Conserver une zone de travail propre et ordonnée.**

Bien éclairer la zone de travail. La zone de travail doit être visible de la position de travail. Des aires de travail encombrées sont une source potentielle de blessures.

5. **Ne pas forcer l'outil et l'utiliser de manière appropriée.**

Un outil donne de meilleurs résultats et est plus sécuritaire s'il est utilisé à la puissance pour laquelle il a été conçu. Ne pas utiliser les outils pour des travaux pour lesquels ils ne sont pas prévus, exemple : les petits outils pour réaliser le travail correspondant à un outil plus gros.

6. **Porter des vêtements et équipement de protection adaptés.** Ne jamais porter de vêtements amples, ni de bijoux : ils peuvent être happés par des pièces en mouvement. Il est recommandé de porter des chaussures antidérapantes, de contenir les cheveux longs. Porter des équipements de protection individuels préconisés.

7. **Traiter les outils avec soin.**

Maintenir les outils propres pour optimiser le travail et la sécurité. Suivre les instructions concernant la lubrification et le changement des accessoires. Examiner périodiquement l'outil et, au besoin, confier toute réparation à un Service Après-Vente agréé.

8. **Rester alerte.**

Se concentrer sur le travail. Faire preuve de jugement. Ne pas se servir de l'outil

lorsqu'on est fatigué, sous l'influence de drogues, d'alcool ou de médicaments.

**9. Rechercher les pièces endommagées.**

Avant d'utiliser l'outil, examiner soigneusement l'état des pièces pour s'assurer qu'elles fonctionnent correctement et qu'elles accomplissent leur tâche. Vérifier l'alignement et la liberté de fonctionnement des pièces mobiles, l'état et le montage des pièces et toutes autres conditions susceptibles d'affecter défavorablement le fonctionnement. Il faut réparer toute pièce dont l'état laisse à désirer ou en remplacer par un poste de service agréé sauf si autrement indiqué dans ce manuel d'instructions.

**10. Ne pas modifier la machine**

Aucune modification et/ou reconversion ne doit être effectuée sur cette machine.

**11. Avertissement.**

L'usage d'accessoires ou attachements autres que ceux recommandés dans ce manuel d'instructions peut entraîner des blessures personnelles

**12. Confier la réparation de l'outil à un spécialiste.**

Cet outil est conforme aux règles de sécurité prévues. La réparation de cet outil effectuée par des personnes non qualifiées présente des risques de blessures pour l'utilisateur.

## 1.2 Règles particulières de sécurité

Tous les utilisateurs doivent lire attentivement les instructions de mise en service avant la 1ère utilisation. Ces instructions doivent permettre à l'utilisateur de se familiariser avec l'outil et de l'utiliser au maximum de ses capacités.

**AVERTISSEMENT : Lire et comprendre toutes les instructions.** Le non-respect des instructions ci-dessous peut entraîner un choc électrique, un incendie et/ou des blessures graves.

**AVERTISSEMENT : Les avertissements, mises en garde et les instructions décrites dans ce manuel d'instructions ne peuvent couvrir toutes les conditions ou les situations qui pourraient survenir.** Il est entendu que l'opérateur doit faire appel son bon sens et à la prudence nécessaires pour éviter un accident.

### AVERTISSEMENT

Certaines poussières créées par le ponçage, sciage, meulage, perçage et autres activités de construction peuvent contenir des produits chimiques (le plomb des peintures à base de plomb, la silice cristalline provenant des briques et du ciment et d'autres produits de maçonnerie, l'arsenic et le chrome provenant des bois traités chimiquement.)

Le risque de ces expositions varie en fonction de la fréquence de ce type de travail. Pour réduire l'exposition des opérateurs à ces produits chimiques il faut travailler dans un endroit bien aéré et porter un équipement de sécurité approprié tel que certains masques à poussière conçus spécialement pour filtrer les particules microscopiques.

### ZONE DE TRAVAIL

- **Maintenir la zone de travail propre**, libre de tout encombrement et bien éclairée. Une aire de travail encombrée et sombre peut causer des accidents.
- **Ne pas utiliser la balayeuse dans un endroit où il y peut y avoir un risque de causer un incendie ou une explosion** ; par exemple en présence de liquides inflammables, de gaz ou de poussières.

- **Tenir les enfants et autres personnes éloignés de la balayeuse.** Les distractions peuvent faire perdre le contrôle, de sorte que les personnes n'utilisant pas l'appareil doivent rester à une distance sécuritaire de la zone de travail.
- **Etre conscient de la présence de toutes les lignes électriques, les circuits électriques, les conduites d'eau** et autres risques mécaniques dans la zone de travail, en particulier les risques se situant en-dessous de la surface de travail, caché de la vue de l'opérateur qui peut-être involontairement en contact et peut causer des dommages aux personnels ou des dommages matériels.
- **Etre à l'affût de votre environnement.** L'utilisation de ce balayeur dans les zones de travail confinées peut vous mettre dangereusement proche des outils de coupe et les pièces en rotation.

### SÉCURITÉ PERSONNELLE

- Avant l'utilisation, il faut s'assurer que toutes les pièces soient en bon état de fonctionnement.
- **Rester vigilant,** l'opérateur doit surveiller ce qu'il fait et doit faire preuve de bon sens lorsque qu'il utilise la balayeuse. Ne pas utiliser la balayeuse lorsque l'opérateur est fatigué ou sous l'influence de drogues, d'alcool ou de médicaments. Un moment d'inattention lors de l'utilisation de la balayeuse peut entraîner des blessures graves.
- **S'habiller convenablement.** Ne pas porter de vêtements amples, objets ballants, ou des bijoux. Gardez les cheveux, vêtements et gants éloignés des pièces mobiles. Des vêtements amples, des bijoux ou des cheveux longs peuvent être happés par des pièces en mouvement.
- **Utiliser des vêtements et équipements de sécurité.** Utiliser des lunettes de sécurité ou des lunettes de sécurité avec écrans latéraux conformes aux normes nationales en vigueur, ou en cas de besoin, un écran facial, utilisée comme masque de poussière dans des conditions de travail poussiéreux. Cela s'applique à toutes les personnes dans la zone de travail. Utiliser aussi des chaussures antidérapantes, un casque de sécurité, des gants, des systèmes de collecte de la poussière, et protection de l'ouïe, le cas échéant.
- **Ne pas se précipiter.** Toujours garder son équilibre.
- **Retirer les clés de réglage :** une clé laissée sur une pièce rotative de l'outil peut provoquer des blessures.

### UTILISATION ET ENTRETIEN DES OUTILS

- **Ne pas forcer sur la balayeuse.** La balayeuse est plus efficace et plus sûr lorsqu'elle est utilisée de la manière pour laquelle elle est conçue. Planifier le travail, et utiliser le bon outil pour travailler.
- **Stocker la balayeuse correctement.** Lorsque la balayeuse n'est pas utilisée, elle doit être stockée dans un endroit sec, sûr et hors de la portée des enfants. Inspecter le bon état de fonctionnement avant l'entreposage et avant de réutiliser la machine.

## 2 PRESENTATION

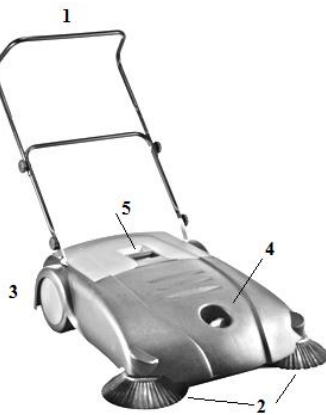
ATTENTION : Lire attentivement et comprendre toutes les instructions avant utilisation. Le non-respect des règles de sécurité et autres précautions de sécurité de base peut entraîner des blessures graves.

Cette machine est conçue seulement pour certaines applications.

Nous recommandons de ne pas modifier et/ou utiliser cette machine pour un autre usage que celui pour lequel elle est conçue. Si l'opérateur a des questions relatives à une application particulière, NE PAS utiliser la machine avant d'avoir tout d'abord contacté une personne du service technique afin de déterminer si cette application peut ou doit être effectuée sur le produit.

Balayage sur la cour, rue, chemin, voie, sur les planchers d'entrepôt et autres ateliers.

### 2.1 Vue générale



- 1 – Manche
- 2 – Brosses
- 3 – Roues arrière
- 4 – Ajustement hauteur
- 5 – accès réservoir

### 2.2 Caractéristiques techniques

Modèles / Caractéristiques					
	Largeur balayage	Vitesse fonctionnement recommandée	Surface balayée	Capacité réservoir	Poids (kg)
<b>07805</b>	70 cm	Max 4 km/h	2800 m <sup>2</sup> /h	20 l	10
<b>07815</b>	80 cm		3200 m <sup>2</sup> /h	40 l	14.4

## 3 MONTAGE

Retirer la balayeuse de son emballage.

Vérifier par un examen visuel et fonctionnel que la balayeuse n'a pas été endommagée lors du transport ou du stockage. Contacter le Service Après –Vente si cela était le cas.

Fixer les brosses rondes à l'avant de la machine à l'aide d'une vis (une brosse de chaque côté de la machine).

Déplier le manche jusqu'à sa position ouverte.

Fixer le manche sur les plaques à l'arrière de la machine à l'aide de deux écrous.

## **4 UTILISATION**

Lors de l'utilisation de la balayeuse en extérieur, ne pas balayer contre le vent pour un meilleur confort d'utilisation.

Ajuster la hauteur de la balayeuse en tournant le bouton (voir 2.1) sur le dessus de la balayeuse pour atteindre une position appropriée : dans le sens horaire pour augmenter la hauteur, dans le sens antihoraire pour diminuer la hauteur.

Ne pas travailler à une vitesse trop rapide : travailler lentement, surtout lors des changements de direction, pour une bonne efficacité.

Utiliser la balayeuse en montée ou en descente dans la limite d'une inclinaison inférieure ou égale à 20°.

## **5 MAINTENANCE**

Il est recommandé d'examiner l'état général de la balayeuse avant qu'elle soit utilisée.

Garder la balayeuse en bon état en adoptant un programme de réparation et d'entretien conforme aux procédures recommandées contenues dans ce manuel.

Les réparations doivent être effectuées par du personnel qualifié

### **5.1 Après chaque utilisation:**

Vider le réservoir de son contenu.

Retirer des brosses tout élément ayant pu s'y accrocher, afin de maintenir leur efficacité

### **5.2 Nettoyage**

N'utiliser que du savon et un chiffon humide pour nettoyer l'extérieur de votre balayeuse.

Beaucoup de nettoyeurs ménagers sont nocifs pour les plastiques et autres isolants.

Ne jamais laisser de liquide pénétrer à l'intérieur de l'outil.

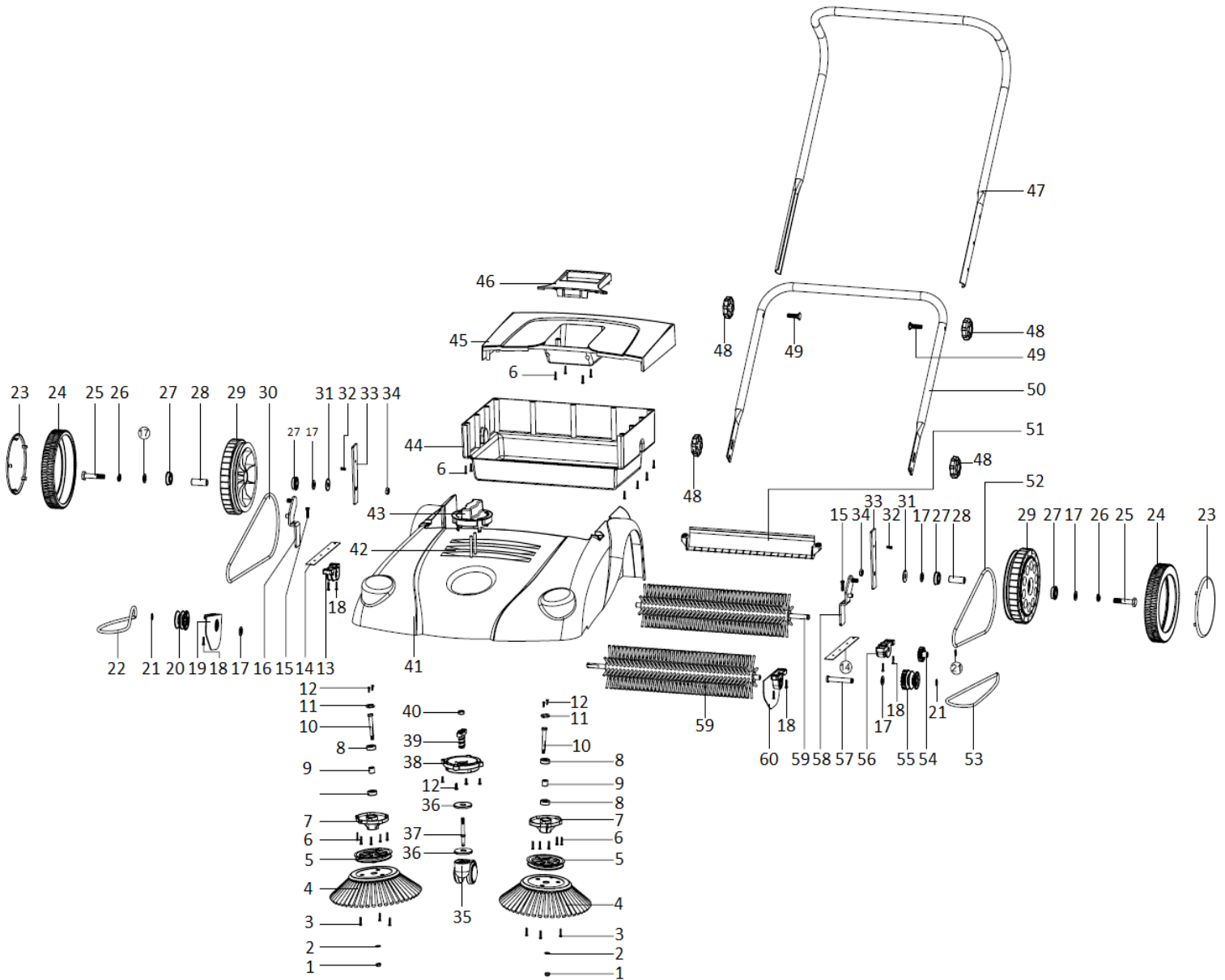
## **6 TRANSPORT / STOCKAGE**

Conserver les pièces métalliques au sec pour minimiser la corrosion.

Stocker la balayeuse correctement. Lorsque la balayeuse n'est pas utilisée, elle doit être stockée dans un endroit sec, sûr et hors de la portée des enfants. Inspecter le bon état de fonctionnement avant l'entreposage et avant de réutiliser la machine.

7 VUE ECLATEE - LISTE PIECES

07805

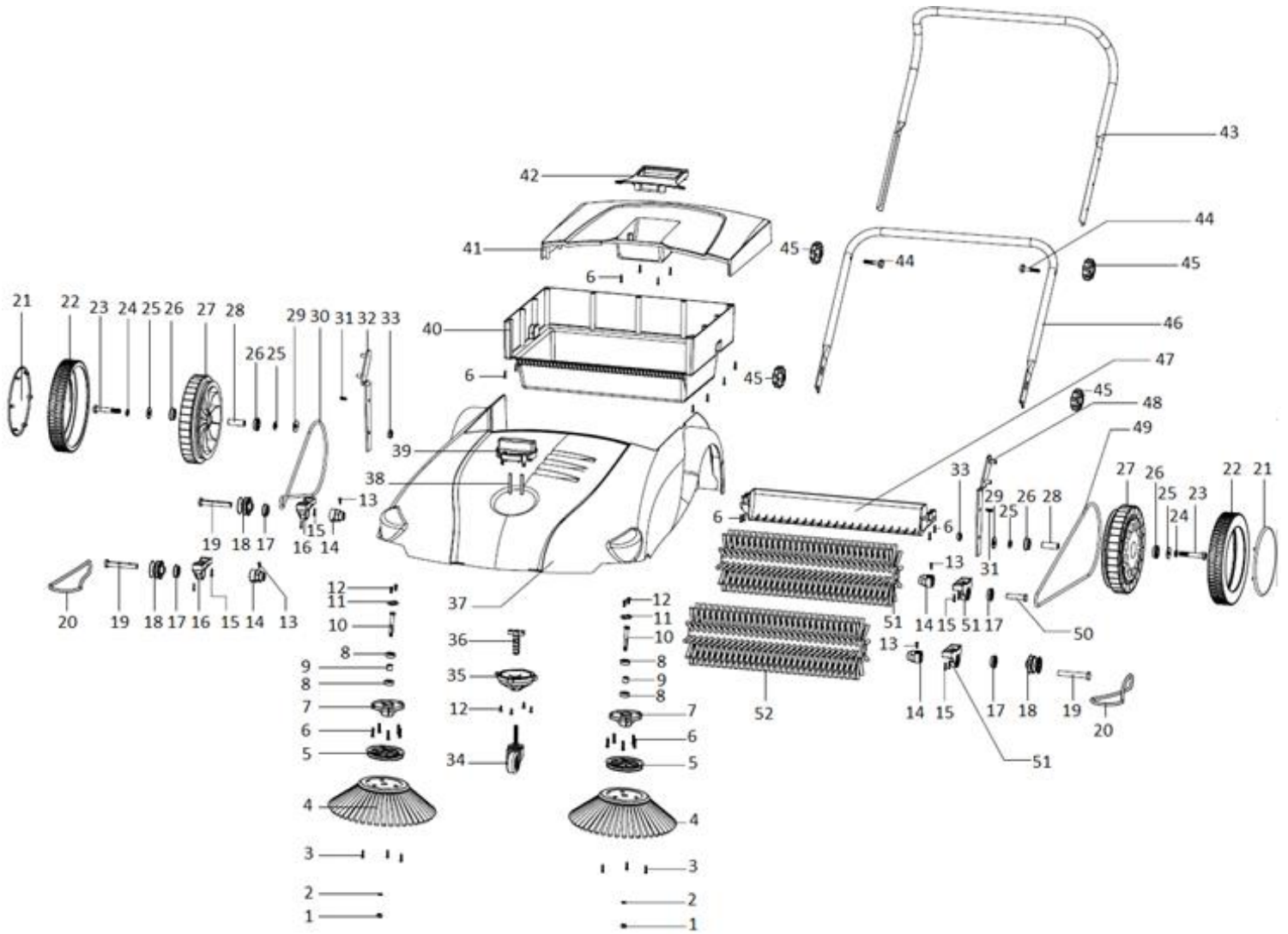




**07805**

N°	Désignation	Qté	N°	Désignation	Qté
1	Ecrou M6	2	31	Rondelle	2
2	Rondelle Ø6	2	32	Vis M6X8	2
3	Vis	6	33	parties métalliques	2
4	Brosse ronde	2	34	Ecrou M10	2
5	Roue	2	35	Roue universelle	1
6	Vis	33	36	Rondelle	2
7	Support brosse	2	37	Axe roue	1
8	Roulement 608	4	38	Support roue	1
9	Protection roulement	2	39	Vis réglage hauteur	1
10	Axe broche	2	40	Ecrou M8	1
11	Roulement	2	41	Corps	1
12	Vis	8	42	Boulon	2
13	Support de fixation - Droit	1	43	Bouton ajustement hauteur	1
14	Bande	2	44	Réservoir	1
15	Vis	2	45	Capot réservoir	1
16	Parties métalliques	1	46	Poignée réservoir	1
17	Rondelle	6	47	Manche partie 1	1
18	Vis	8	48	Fixation manche	4
19	Support rouleau droit	1	49	Vis M8X30	2
20	Poulie	1	50	Manche partie 2	1
21	Clip	3	51	Bandeau	1
22	Courroie caoutchouc	1	52	Courroie caoutchouc	1
23	Enjoliveur	2	53	Courroie caoutchouc	1
24	Pneu	2	54	Engrenage-1	1
25	Vis Hex. M10X65	2	55	Engrenage-2	1
26	Rondelle Ø10	2	56	Support rouleau gauche	1
27	Protection	4	57	Axe rouleau	1
28	Axe	2	58	Parties métalliques gauches	1
29	Roue intérieure	2	59	Rouleau	2
30	Courroie	1	60	Support du rouleau gauche	1

07815



## 07815

N°	Désignation	Qté	N°	Désignation	Qté
1	Écrou M6	2	27	Roue intérieure	2
2	Rondelle Ø6	2	28	Axe	2
3	Vis	6	29	Rondelle	2
4	Brosse ronde	2	30	Courroie caoutchouc	1
5	Roue	2	31	Vis M6X8	2
6	Vis	29	32	Support métallique droit	1
7	Support brosse	2	33	Écrou M10	2
8	Roulement 608	4	34	Roue universelle	1
9	Chapeau de palier	2	35	Support	1
10	Axe broche	2	36	Vis réglage hauteur	1
11	Roulement	2	37	Corps	1
12	Vis	8	38	Boulon	2
13	Vis	4	39	Bouton d'ajustement hauteur	1
14	Connecteur rouleau	4	40	Réservoir	1
15	Vis	8	41	Capot réservoir	1
16	Support rouleau droit	2	42	Poignée réservoir	1
17	Support poinçon	4	43	Manche partie 1	1
18	Connection rouleau	3	44	Vis M8x30	2
19	Axe rouleau	3	45	Fixation manche	4
20	Courroie caoutchouc	2	46	Manche partie 2	1
21	Enjoliveur	2	47	Bandeau	1
22	Pneu	2	48	Support métallique gauche	1
23	Vis hex. M10X65	2	49	Courroie caoutchouc	1
24	Ressort amortisseur Ø10	2	50	Axe rouleau	1
25	Rondelle	4	51	Support rouleau gauche	2
26	Protection	4	52	Rouleau	2

La garantie ne peut être accordée suite à une utilisation anormale, une manœuvre erronée, une modification électrique, un défaut de transport, de manutention ou d'entretien, l'utilisation de pièces ou d'accessoires non d'origine, des interventions effectuées par du personnel non agréé, l'absence de protection ou dispositif sécurisant l'opérateur : le non-respect des consignes précitées exclut votre machine de notre garantie.

Sont exclus de la garantie :

- les produits réparés par des tiers,
- les pannes dues à une mauvaise utilisation ou à un entretien défectueux,
- les pièces d'usure normale.

Protection de l'environnement



Votre appareil contient de nombreux matériaux recyclables.

Nous vous rappelons que les appareils usagés ne doivent pas être mélangés avec d'autres déchets. Merci de les recycler dans les points de collecte prévus à cet effet. Adressez-vous auprès des autorités locales ou de votre revendeur pour obtenir des conseils sur le recyclage.