



STATION DE RAVITAILLEMENT

AD BLUE

Référence 08621



Manuel d'instructions – Notice originale

Veillez lire ce manuel d'instructions attentivement et entièrement avant toute utilisation



Avertissement

Cette station de ravitaillement AD BLUE est composée de plusieurs éléments. Afin d'éviter tout risque pour les personnes, les animaux et les objets, veuillez lire le présent manuel d'utilisation avant sa première utilisation, en particulier, toutes les consignes de sécurité.

La station de ravitaillement ne doit être utilisée qu'en parfait état et dans la version livrée par le fabricant. Pour des raisons de sécurité il n'est pas autorisé de procéder à des transformations de la station de ravitaillement (hormis le montage d'accessoires spécialement prévus par le fabricant).



Protection
oculaire



Protection des
mains



Protection
respiratoire

1 REGLES DE SECURITE

1.1 Règles générales de sécurité

1. **Utiliser dans un environnement sécurisé**
Il ne doit pas y avoir de risques d'explosions, de produits corrosifs dans l'environnement proche lors de l'utilisation.
2. **Tenir compte du milieu de travail.**
Ne pas exposer l'outil à la pluie. Ne pas utiliser l'outil dans des endroits humides, mouillés ou avec risque de projection d'eau. Bien éclairer la zone de travail. Ne pas utiliser les outils en présence de liquides ou de gaz inflammables.
3. **Conserver une zone de travail propre et ordonnée.**
La zone de travail doit être visible de la position de travail. Des aires de travail et des établis encombrés sont une source potentielle de blessures.
4. **Ne pas laisser les visiteurs s'approcher.** Ne pas permettre aux visiteurs de toucher l'outil. Les tenir éloignés du secteur de travail : ETRE particulièrement vigilant avec les enfants et les animaux.
5. **Ranger les outils non utilisés.**
Les outils inutilisés doivent être rangés dans un endroit sec ou fermé à clé, hors de portée des enfants.
6. **Ne pas forcer l'outil.**
Un outil donne de meilleurs résultats et est plus sécuritaire s'il est utilisé à la puissance pour laquelle il a été conçu.
7. **Utiliser l'outil approprié.**
Ne pas forcer un petit outil ou un petit accessoire à effectuer le travail d'un de plus grosse taille. Ne pas utiliser l'outil à une fin pour laquelle il n'est pas conçu.
8. **Porter des vêtements et équipement de protection adaptés.** Ne jamais porter des vêtements amples, ni des bijoux, car ils peuvent être happés par des pièces en mouvement. Il est recommandé de porter des chaussures et des gants de protection. Contenir les cheveux longs.
9. **Ne pas trop se pencher.**
Maintenir un bon appui et rester en équilibre en tout temps.

10. Traiter les outils avec soin.

Maintenir les outils propres pour optimiser le travail et la sécurité. Suivre les instructions concernant la lubrification et le changement des accessoires. Examiner leur état périodiquement, au besoin, confier leur réparation à un poste d'entretien agréé.

11. Rester alerte.

Se concentrer sur le travail. Faire preuve de jugement. Ne pas se servir de l'outil lorsqu'on est fatigué.

12. Rechercher les pièces endommagées.

Avant d'utiliser l'outil, examiner soigneusement l'état des pièces pour s'assurer qu'elles fonctionnent correctement et qu'elles accomplissent leur tâche. Vérifier l'alignement et la liberté de fonctionnement des pièces mobiles, l'état et le montage des pièces et toutes autres conditions susceptibles d'affecter défavorablement le fonctionnement. Il faut réparer toute pièce dont l'état laisse à désirer ou en remplacer par un poste de service agréé sauf si autrement indiqué dans ce manuel d'instructions.

13. Ne pas modifier la machine

Aucune modification et/ou reconversion ne doit être effectuée. L'usage d'accessoires ou attachements autres que ceux recommandés dans ce manuel d'instructions peut entraîner des blessures personnelles.

14. Confier la réparation de l'outil à un spécialiste.

Cet appareil électrique est conforme aux règles de sécurité prévues. La réparation des appareils électriques effectuée par des personnes non qualifiées présente des risques de blessures pour l'utilisateur.

1.2 Règles de sécurité particulières

1. Réaliser une inspection régulière de tous les composants de la station de ravitaillement.
2. Ne procéder à aucune modification de la cuve.
3. Tenir le manuel d'instructions à proximité de la station de ravitaillement afin de pouvoir s'y référer à tout moment.
4. Un non-respect des consignes de sécurité décrites peut provoquer des dommages aux personnes et/ou aux matériels.
5. Utiliser uniquement les pièces d'origines et accessoires recommandés par votre fournisseur. Contacter le SAV pour plus de précisions.
6. Important ! Dans les zones de protection de l'eau, utiliser la station uniquement en combinaison avec un bac de rétention.
7. Interdiction de décharger le conteneur du véhicule sur le lieu de ravitaillement,
8. Station de ravitaillement non concerné par l'ADR (Accord Européen pour le transport de marchandises Dangereuses par Route) en cas de transport d'AD BLUE.
Pour toute autre substance, il revient à l'utilisateur de vérifier la réglementation applicable et s'il est bien concerné par l'exemption §1.1.3.1.c de l'ADR : transport uniquement pour un usage direct pour son propre compte (c'est-à-dire un seul lieu de ravitaillement et interdiction de faire effectuer le ravitaillement par un tiers).
9. Cuve pour AD BLUE uniquement– autre composant s'adresser au Service Après-Vente.
10. Ne pas exposer la cuve trop longtemps à la lumière directe du soleil, ni pendant le transport sur le véhicule, ni lors du stockage.
11. Ne pas empiler de cuves remplies les unes sur les autres : déformation de la cuve en cas de surcharge mécanique ou d'exposition trop intense à la chaleur.
12. Utiliser les équipements de protection appropriés et conforme à la réglementation en vigueur pour l'utilisation de la station de transfert : protection oculaire, respiratoire, protection des mains, du corps (pieds compris), ...
13. Interdiction de fumer ou de présenter du feu ou une flamme nue.
14. Pour une sécurité maximale, laisser à proximité un kit absorbant pour tout déversement accidentel

2 PRESENTATION

Cette station de ravitaillement, mobile et légère, est utilisable pour le liquide AD BLUE, idéale pour le transport et la distribution en toute sécurité sur les lieux où il faut ravitailler rapidement.

2.1 Composition

2.1.1 Cuve

| Modèle 08621 | |
|------------------|--------------|
| Volume | 75L |
| Matière | Polyéthylène |
| Support pistolet | oui |

Passage de sangles pour arrimage

2.1.2 Pompe

| GP10012 | | | |
|----------------|---------------------|-----------------------------|---------------|
| Tension | 12V DC | Débit | 10 l/min |
| fusible | 25 A | Température du liquide | -10°C à +40°C |
| Longueur câble | 4 m | Longueur tuyau distribution | 4 m |
| Puissance | 100 W | Vitesse | 2900 rpm |
| Raccords | 2 raccords 3/4" BSP | | |



Ce produit est une pompe prévue pour du liquide AD BLUE de 12V. Il est impératif de n'utiliser que du liquide AD BLUE afin de ne pas endommager la pompe et ses accessoires.

Respecter les consignes d'utilisation :

Fluide : AD BLUE

Les conditions d'aspiration peuvent influencer sur la valeur de dépression et ainsi influencer sur le débit.

Pour obtenir des performances optimales, il est très important de réduire au maximum les pertes d'aspiration en respectant les conseils ci-dessous :

- Raccourcir le tuyau d'aspiration au maximum,
- Eviter d'utiliser des coudes ou des étranglements sur les tuyaux,
- Conserver la crépine sur le tuyau d'aspiration propre,
- Utiliser un tuyau de diamètre « égal à », ou « plus grand que », indiqué (voir Installation).

Pompe Auto-amorçant, volumétrique, Vanne de pompe rotative électrique,

Moteur Equipé d'un By-pass (ne pas excéder 3 minutes de by-pass)

Faible voltage, IP 55

En raison de ses dimensions et de son poids limité, il n'est pas nécessaire d'avoir recours à un équipement spécial pour soulever la pompe.

Installation de la pompe

Vérifier que la pompe est intacte avant sa mise en marche.

Avant de connecter les tuyaux à votre pompe, assurez-vous que le tuyau et le réservoir soient exempts de poussière et de résidus qui pourraient endommager votre pompe et ses accessoires.

Le diamètre minimum du tube d'aspiration recommandé est du 3/4". N'utiliser que des tubes adaptés pour fonctionner en dépression.

Le diamètre minimum du tube de distribution recommandé est du 3/4" (pression maximale 10 bars).

Avant de connecter le tuyau de refoulement, remplir partiellement le corps de pompe avec de l'AD BLUE afin de faciliter l'amorçage de la pompe.

Amorçage :

Pendant la phase d'amorçage, la pompe doit évacuer l'air présent initialement contenu dans toute l'installation. Par conséquent il est nécessaire de maintenir l'orifice d'évacuation ouvert pour permettre la sortie de l'air. Si un pistolet est installé à l'extrémité du tuyau de distribution, l'évacuation de l'air peut s'avérer complexe en raison du dispositif d'arrêt automatique du pistolet, qui maintient la vanne fermée quand la pression de la ligne est trop basse. On conseille de démonter provisoirement le pistolet automatique lors de la phase d'amorçage.



Si la cuve de la station de ravitaillement est plus haute que la pompe, il est conseillé d'installer une valve anti-siphon afin d'anticiper des fuites potentielles d'AD BLUE.

Utilisation générale :

Avant de lancer la pompe, il faut s'assurer que la vanne de refoulement est fermée (pistolet d'émission ou vanne de ligne).

Afin d'actionner la pompe, la brancher à une source de tension appropriée en respectant les branchements :


- rouge = pôle positif (+) (en premier)
- noir = pôle négatif (-)

Actionner l'interrupteur de marche. La vanne du by-pass permet le fonctionnement avec refoulement fermé seulement pour de courte période (2-3 minutes).

Ouvrir la vanne de refoulement en empoignant solidement l'extrémité de la tuyauterie (pistolet ou autre).

Quand la distribution est finie, mettre la pompe hors tension. Et s'assurer que la pompe est éteinte.

Utilisation

Attention à toujours respecter l'entrée et la sortie empruntées par l'AD BLUE. Se conformer aux indications « IN »  « OUT » sur la pompe

Vérifier que la puissance d'alimentation électrique soit conforme aux indications fournies par le fabricant avant de brancher votre pompe - alimentation recommandée 12V DC.

La pompe peut démarrer à partir d'une batterie de voiture dans le but de transférer de l'AD BLUE.

S'assurer du bon fonctionnement de la pompe et de l'inexistence de fuite.

L'utilisation de filtres/crépines est recommandée afin de ne pas transférer d'impureté dans l'AD BLUE.

Avant de démarrer votre pompe, assurez-vous que le tuyau et le réservoir soient exempts de poussière et de résidus qui pourraient endommager votre pompe et ses accessoires. Ne jamais aspirer le fond de la cuve s'il contient des impuretés.

S'assurer de porter un équipement de protection adapté et résistant aux produits utilisés. Se référer à la notice d'utilisation des fluides utilisés.

Les protections utilisées doivent être :

| | | |
|---|---|---|
|  |  |  |
| Gants de protection | Protection respiratoire | Lunettes de sécurité |

Un contact prolongé avec le produit peut entraîner des irritations de la peau ; Toujours porter des gants de protection pendant l'utilisation du produit.

Pour prévenir des chocs électriques, tous les systèmes de pompes sont équipés de leur propre système de prise de terre, incluant le réservoir et tous les accessoires.

Toujours utiliser le bon voltage pour connecter la pompe.

N'utiliser la pompe qu'avec des fluides autorisés. Utiliser des fluides non autorisés endommage votre pompe. La garantie s'annule en cas d'utilisation d'un fluide non autorisé.

Ne pas utiliser la pompe à sec au risque de l'endommager.

Maintenance

Vérifier l'emballage et son contenu à réception.

Conserver votre pompe dans un endroit sec et à l'abri de la chaleur.

Contrôler régulièrement l'état de votre pompe et de ses accessoires.

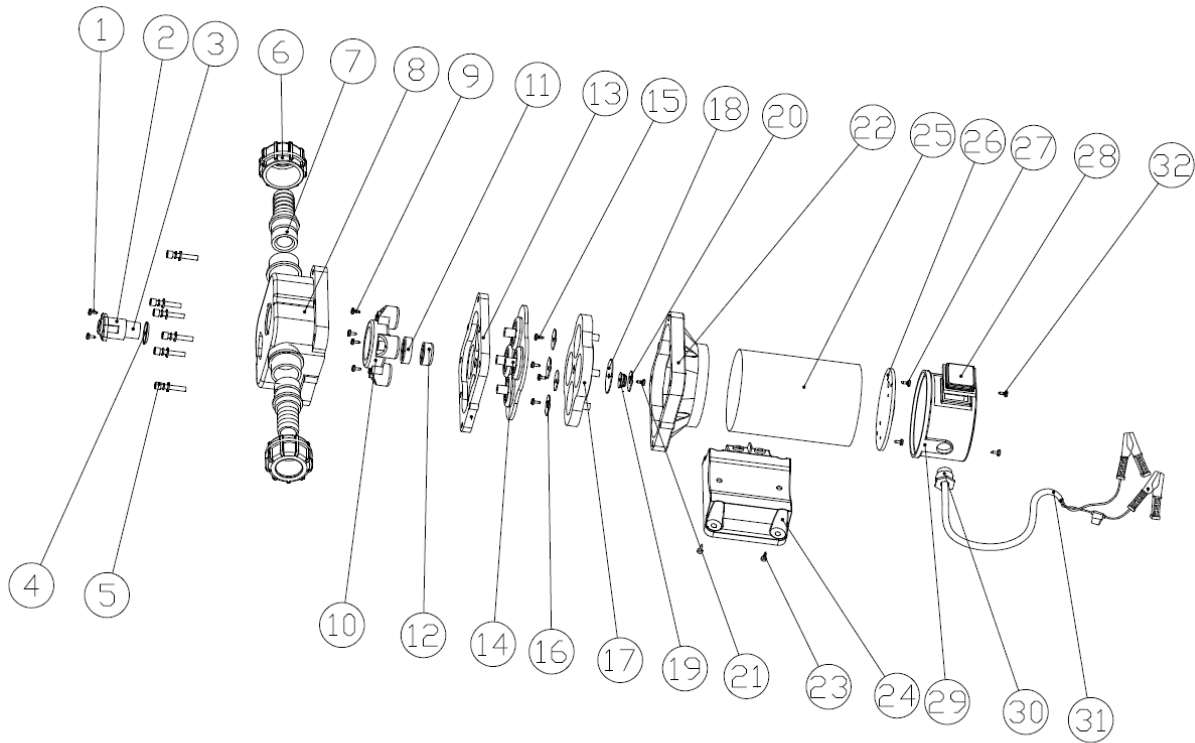
Entretien votre pompe de manière régulière. Effectuer un nettoyage doux, ne pas utiliser de solvant.

Problèmes – Solutions

| Problèmes | Causes probables | Solutions |
|---|---|---|
| Le moteur ne démarre pas | Absence de courant électrique | Vérifier les connexions électriques et systèmes de sécurité |
| | Le mécanisme est bloqué | Vérifier si les composants tournants ne sont ni endommagés ou coincés |
| | Disfonctionnement du moteur | Contacteur un réparateur qualifié |
| Le moteur tourne lentement au démarrage | Alimentation trop faible | Adapter l'alimentation électrique |
| Débit faible ou nul | Faible niveau du réservoir | Remplir le réservoir |
| | La valve est bloquée | Nettoyer et/ou remplacer la valve |
| | Le filtre est bouché | Nettoyer le filtre |
| | Faible aspiration | Abaisser la pompe tout en respectant le niveau du réservoir ou augmenter la section de productivité |
| | Importantes pertes de charge dans le by-pass (travail avec le by-pass ouvert) | Utiliser des tuyaux plus courts ou avec des diamètres plus importants. |
| | Le by-pass est bloqué | Démonter la valve, la nettoyer et/ou la remplacer. |
| | De l'air entre dans la pompe ou dans le tuyau d'aspiration | Vérifier les raccordements Vérifier l'état du tuyau d'aspiration |
| | Ecrasement du tuyau d'aspiration | Utiliser un tuyau adapté à la pression d'aspiration |
| | Vitesse de rotation lente | Vérifier et adapter l'alimentation électrique. |
| | Le tuyau d'aspiration repose au fond du réservoir | Adapter la longueur du tuyau |
| Pompe anormalement bruyante | Fonctionnement irrégulier du by-pass | Purger l'air du système |
| | Présence d'air dans les | Vérifier les connexions |

| | liquides | d'aspiration |
|---------------------------------------|--|--|
| Fuites au niveau du corps de la pompe | Joint endommagé | Vérifier et remplacer le joint |
| La pompe ne s'amorce pas | Le circuit d'aspiration est bouché | déboucher le circuit d'aspiration |
| | Disfonctionnement de la valve située sur le circuit d'aspiration | Remplacer la valve |
| | Les chambres d'aspiration sont sèches | Amorcer la pompe en injectant un liquide dans le refoulement |
| | Les chambres de la pompe sont sales ou bouchées | Déboucher et nettoyer |

Vue éclatée



| N° | Description | Qty | N° | Description | Qty |
|----|--------------------|-----|----|------------------------|-----|
| 1 | Boulon | 2 | 17 | châssis | 1 |
| 2 | By-pass | | 18 | Joint Viton | |
| 3 | Armature by-pass | | 19 | Ressort | |
| 4 | Joint | 1 | 20 | Cache | |
| 5 | vis | 8 | 21 | vis | |
| 6 | Ecrou de fixation | 2 | 22 | Plateau d'accouplement | |
| 7 | Raccord 3/4 | 2 | 23 | Plots caoutchouc | |
| 8 | Tête de pompe | 1 | 24 | Base moteur | |
| 9 | vis | 2 | 25 | Embase moteur | |
| 10 | Pignon excentrique | 1 | 26 | Couvercle moteur | |
| 11 | Roulement | 10 | 27 | vis | |
| 12 | support pivotant | 1 | 28 | Bouton on/off | |
| 13 | Châssis | 1 | 29 | Boîtier électrique | |
| 14 | Membrane | 1 | 30 | Connecteur électrique | |
| 15 | vis | 5 | 31 | Câble électrique | |
| 16 | Joint Viton | 4 | 32 | vis | |

2.1.3 Pistolet distributeur

Pistolet automatique avec un système de blocage (Raccord tournant).

2.2 Vue générale



1. Cuve polyéthylène 75L
2. Pompe électrique
3. Câble électrique + pinces crocodiles
4. Flexible de distribution
5. Bouchon de remplissage avec soupape
6. Pistolet
7. Tuyau d'aspiration

Conditions de stockage appropriées :

Température ambiante : -10°C à +40°C (recouvrir la cuve en cas de stockage à l'extérieur par ex.)

Sol : plat et lisse (sans aspérités)

3 MISE EN SERVICE

Lire et comprendre les manuels d'instructions avant toute utilisation.

3.1 Nettoyage de la cuve avant 1^{ère} utilisation

Retirer le bouchon de remplissage et enlever toutes les impuretés ou particules pouvant être présentes.

Après s'être assuré que l'intérieur de la cuve ne contient pas de saletés, remplir la cuve avec de l'AD BLUE.

3.2 Montage

La station de ravitaillement est livrée montée : elle est composée d'une cuve de 75L, d'une pompe 12V, d'un tuyau de distribution de 4m, d'un pistolet de distribution automatique.

3.3 Remplissage de la cuve

Nettoyer les saletés présentes à côté du bouchon du réservoir, afin d'éviter qu'elles n'entrent dans la cuve durant le remplissage. Utiliser un chiffon sec et propre pour essuyer.

- Dévisser le bouchon de l'ouverture de remplissage (5).

- Introduire l'AD BLUE dans la cuve par l'ouverture (5) avec un pistolet distributeur à fermeture automatique.

- Lorsque la cuve est pleine, remettre en place le bouchon : le visser.

Remarque : Réaliser un premier test par un essai de ravitaillement en circuit fermé, en dirigeant le pistolet dans l'ouverture de remplissage encore ouverte. Rectifier si nécessaire.

3.4 Ravitaillement

Pour le ravitaillement, retirer le pistolet de son support et l'insérer dans le réservoir/la cuve à remplir.

- a) Actionner le levier du pistolet de distribution automatique pour commencer l'écoulement de l'AD BLUE.

La ventilation de la cuve s'effectue automatiquement via la soupape présente sur le bouchon.

Important - Etre très vigilant durant l'opération de ravitaillement à toute modification de l'environnement de travail :

- b) Lorsque le ravitaillement est terminé, relâcher le levier du pistolet et laisser les dernières gouttes d'AD BLUE tomber dans la cuve.
- c) Arrêter la pompe
- d) Retirer les câbles de branchement d'alimentation électrique de la pompe, en retirant en premier le câble noir. Les ranger dans les emplacements prévus à cet effet sur la cuve.
- e) Remettre le tuyau et le pistolet de distribution aux emplacements prévus à cet effet.

Important ! Utiliser impérativement un pistolet automatique afin d'éviter les débordements.

Remettre en place le bouchon en vissant dans le sens horaire.

4 MAINTENANCE

Utiliser les équipements de protection individuels adaptés à l'environnement et au produit manipulé.

Il convient de contrôler régulièrement le bon état de fonctionnement de la station de ravitaillement.

Ce contrôle comprend notamment :

- Contrôle visuel des fuites éventuelles (étanchéité du tuyau flexible de remplissage et de la robinetterie)
- Contrôle du fonctionnement
- Présence et lisibilité de tous les panneaux d'avertissement, d'obligation et d'interdiction sur l'installation

Nettoyer régulièrement l'extérieur de la station de distribution, spécialement les emplacements situés près du bouchon de remplissage, du pistolet afin d'éviter toute présence de poussière.

Réaliser régulièrement une inspection visuelle de la station de distribution afin de détecter toute dégradation éventuelle de celle-ci : présence de fissure, fuite, trou sur la cuve, le tuyau de distribution : porosité du tuyau de distribution – fuite au niveau des raccords – fuite au niveau du pistolet de distribution.

Nettoyer régulièrement la crépine installée sur le tuyau d'aspiration dans la cuve.

Pour avoir accès à la crépine, sortir le tuyau d'aspiration. Procéder au nettoyage de la crépine, la réinstaller sur le tuyau d'aspiration. Repositionner le tuyau dans la cuve.

6 MISE HORS SERVICE

Retirer toute présence d'AD BLUE de la cuve. Démonter tous les éléments de la station de ravitaillement et les recycler conformément à la réglementation en vigueur.

La garantie ne peut être accordée suite à une utilisation anormale, une manœuvre erronée, une modification électrique, un défaut de transport, de manutention ou d'entretien, l'utilisation de pièces ou d'accessoires non d'origine, des interventions effectuées par du personnel non agréé, l'absence de protection ou dispositif sécurisant l'opérateur : le non-respect des consignes précitées exclut votre machine de notre garantie.

Protection de l'environnement



Votre appareil contient de nombreux matériaux recyclables.

Nous vous rappelons que les appareils usagés ne doivent pas être mélangés avec d'autres déchets. Les produits électriques ne doivent pas être mis au rebut avec les déchets ménagers. Merci de les recycler dans les points de collecte prévus à cet effet. Adressez-vous auprès des autorités locales ou de votre revendeur pour obtenir des conseils sur le recyclage.



Cet appareil est conforme aux dispositions des directives Machines 2006/42/EC, Compatibilité Electromagnétique 2014/30/EU, RoHS 2011/65/EU.