



CRIC ROULEUR OLEOPNEUMATIQUE

25/50T 220-564mm

Réf : 15045



Il est impératif d'alimenter en air comprimé lubrifié.

Manuel d'instructions, Notice originale.

VEUILLEZ LIRE CE MANUEL D'INSTRUCTIONS ATTENTIVEMENT ET ENTIEREMENT AVANT TOUTE UTILISATION



Protection
des mains



Protection
oculaire



Protection auditive selon
environnement de travail

1 REGLES DE SECURITE

AVERTISSEMENTS

Lire consciencieusement tout le manuel d'instructions et en respecter les consignes. Apprendre à se servir correctement de l'appareil à l'aide de ce mode d'emploi et se familiariser avec les consignes de sécurité. Le conserver de façon à pouvoir disposer à tout moment de ces informations. Si l'appareil doit être remis à d'autres personnes, leurs remettre aussi ce mode d'emploi.

1.1 Règles générales de sécurité

1. **Utiliser dans un environnement sécurisé.**
2. **Garantir un fonctionnement sûr.** Veiller à ce que le produit ne soit utilisé, entretenu ou réparé que par un personnel expert et formé. Le personnel qualifié est composé de personnes qui ont été autorisées de par leur formation, leur expérience et leur instruction, ainsi que leurs connaissances sur les normes, conditions et dispositions destinées à prévenir les accidents en vigueur, à réaliser les activités nécessaires et, dans ce contexte, à reconnaître les dangers possibles

et à les éviter. Les personnes chargées du fonctionnement, de l'entretien, de la maintenance et de la mise en marche doivent avoir lu et compris la notice d'utilisation. Ils doivent la respecter en tous points pour écarter les dangers de mort de l'utilisateur et des tiers, assurer la sécurité lors du fonctionnement du vérin.

3. **Tenir compte du milieu de travail.** Ne pas exposer l'outil à la pluie. Ne pas utiliser l'outil dans des endroits humides, mouillés ou avec risque de projection d'eau. Ne pas utiliser les outils en présence de liquides, de gaz inflammables, dans un milieu à atmosphère potentiellement explosive, mines.... Conserver la surface propre, rangée et exemptes de matériaux indépendants. S'assurer qu'il y a un éclairage suffisant.
4. **Conserver une zone de travail propre et ordonnée.** Bien éclairer la zone de travail. La zone de travail doit être visible de la position de travail. Des aires de travail et des établis encombrés sont une source potentielle de blessures. Il est nécessaire que l'opérateur puisse surveiller le dispositif de levage et la charge lors de tous les mouvements.
5. **Ne pas laisser les visiteurs s'approcher.** Ne pas permettre aux visiteurs de toucher l'outil. Tous les visiteurs doivent être éloignés du secteur de travail : être particulièrement vigilants avec les enfants, les personnes non autorisées et les animaux.
6. **Ranger les outils non utilisés.** Les outils inutilisés doivent être rangés dans un endroit sec, fermé à clé, hors de portée des enfants.
7. **Ne pas forcer l'outil et l'utiliser de manière appropriée.** Un outil donne de meilleurs résultats et est plus sécuritaire s'il est utilisé à la puissance pour laquelle il a été conçu. Ne pas utiliser les outils pour des travaux pour lesquels ils ne sont pas prévus, exemple : les petits outils pour réaliser le travail correspondant à un outil plus gros.
8. **Porter des vêtements et équipement de protection adaptés.** Ne jamais porter de vêtements amples, ni de bijoux : ils peuvent être happés par des pièces en mouvement. Il est recommandé de porter des gants de protection et des chaussures antidérapantes, de contenir les cheveux longs. Toujours porter les lunettes de protection homologuées lors de la manipulation du cric.
9. **Maintenir un bon appui.** Toujours garder son équilibre.
10. **Traiter les outils avec soin.** Maintenir les outils propres pour optimiser le travail et la sécurité. Suivre les instructions concernant la lubrification et le changement des accessoires. Examiner périodiquement l'outil et, au besoin, confier toute réparation à un poste d'entretien agréé.
11. **Rester alerte.** Se concentrer sur le travail. Faire preuve de jugement. Ne pas se servir de l'outil lorsqu'on est fatigué. Lire les contre-indications sur les notices des traitements que vous suivez.
12. **Rechercher les pièces endommagées.** Avant d'utiliser l'outil, examiner soigneusement l'état des pièces pour s'assurer qu'elles fonctionnent correctement et qu'elles accomplissent leur tâche. Vérifier l'alignement et la liberté de fonctionnement des pièces mobiles, l'état et le montage des pièces et toutes autres conditions susceptibles d'affecter défavorablement le fonctionnement. Faire réparer toute pièce dont l'état laisse à désirer ou en remplacer par un poste de service agréé sauf si autrement indiqué dans ce manuel d'instructions.
13. **Ne pas modifier la machine** Aucune modification et/ou reconversion ne doit être effectuée sur cette machine.
14. **Confier la réparation de l'outil à un spécialiste.** Cet outil est conforme aux règles de sécurité prévues. La réparation de cet outil effectuée par des personnes non qualifiées présente des risques de blessures pour l'utilisateur.

1.2 Règles particulières de sécurité

ATTENTION : les avertissements, les mises en garde et les instructions décrites dans ce manuel d'instructions ne peuvent pas couvrir toutes les conditions et situations qui peuvent se produire. Il faut comprendre que c'est l'opérateur qui doit faire preuve de bon sens et de sécurité lorsqu'il utilise ce cric.

1. Tout utilisateur s'engage à lire attentivement la présente notice d'utilisation afin d'éviter tout danger pouvant être occasionné lors de la mise en service.
2. Ne pas autoriser des personnes non formées à utiliser ce produit.
3. **NE PAS** soulever de personnes.

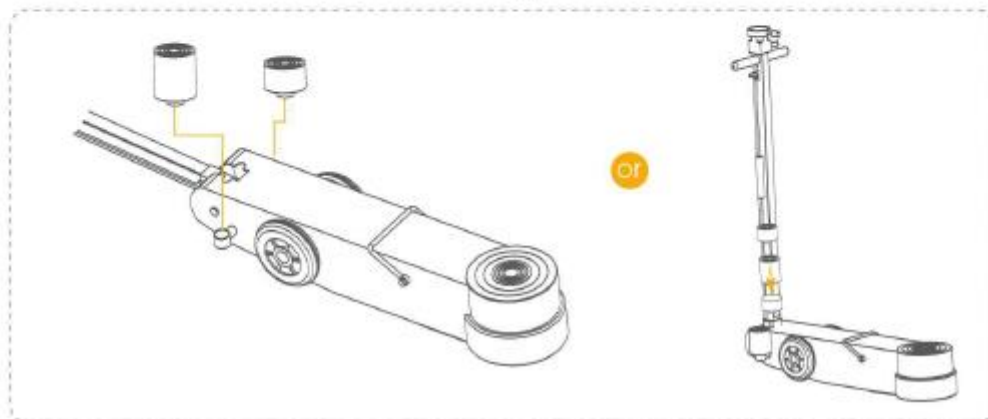
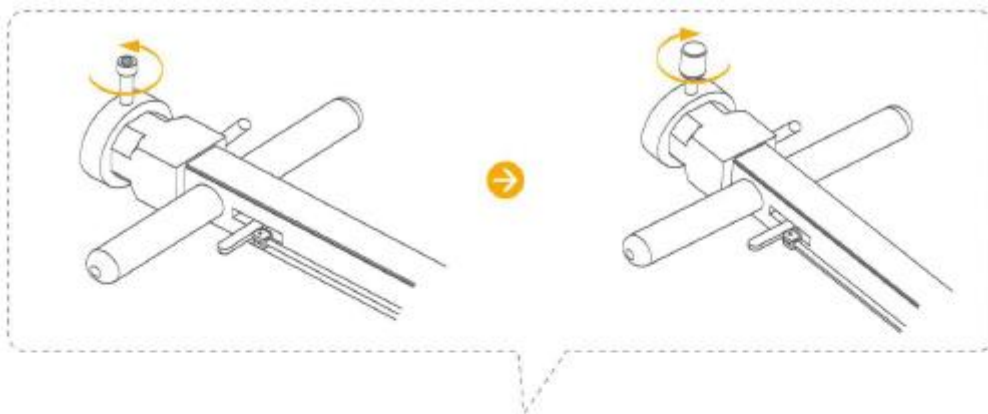
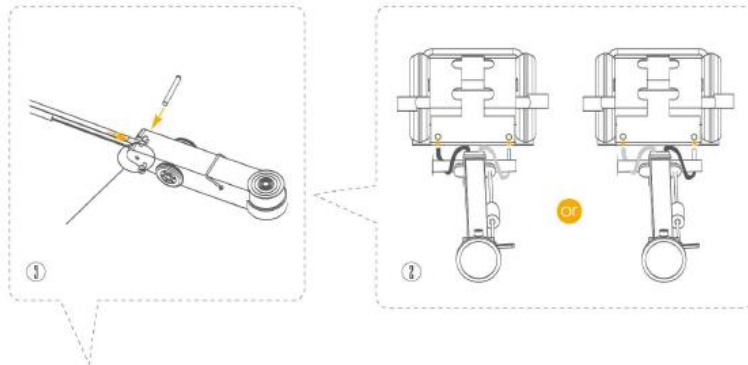
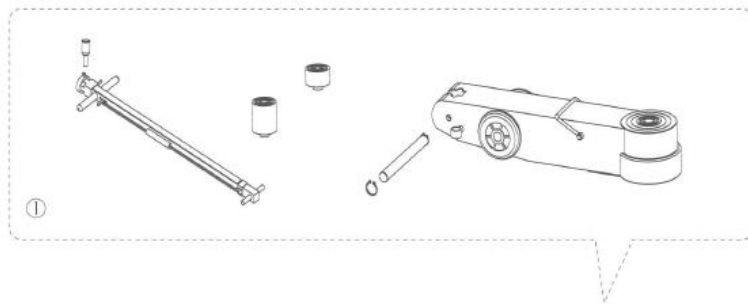
4. **NE PAS** dépasser la capacité nominale : une surcharge peut l'endommager (rupture du vérin) ou entraîner des dommages corporels et matériels.
5. Ne pas déplacer le cric lorsque qu'il supporte une charge. Garder les enfants et les personnes non autorisées loin de la zone de travail.
6. **Ne pas** garder le cric sous charge, immédiatement après la montée : ne pas intervenir sous le véhicule tant que le cric n'a pas été remplacé par des chandelles.
7. Durant l'emploi du cric, aucun passager ne peut se trouver dans le véhicule ou s'y appuyer.
8. Avant d'utiliser un cric, s'assurer de son bon fonctionnement et vérifier les indicateurs de débordement d'huile.
9. Etre vigilant aux conditions d'utilisation et aux limites d'application : climats extrêmes, conditions de gel, champs magnétiques puissants, proximité de réseaux électriques. Contacter le service après-vente pour lever le doute.
10. Etre vigilant à l'environnement de travail : notamment aux problèmes d'électricité statique.
11. Ne pas utiliser pour la manutention de charge, dont la nature pourrait conduire à des situations dangereuses : métaux en fusion, acides, matériaux rayonnants, charges fragiles.
12. Ne pas utiliser dans un lieu où la pression du vent est trop élevée.
13. Ne pas mettre en contact direct avec les aliments.
14. Prendre connaissance des niveaux IP et IK réels en vue d'adapter les limites d'utilisation. Ces niveaux ne sont pas applicables pour ce cric.
15. Ne pas utiliser sur les navires.
16. **NE PAS** détourner le cric de son usage.
17. Utiliser exclusivement cet équipement sur une surface stable, à niveau, lisse et capable de soutenir la charge. L'utilisation de ce cric bouteille sur sols meubles ou déformés peut causer l'instabilité ou la chute de la charge.
18. **NE PAS** utiliser le cric s'il est tordu, cassé, fissuré, endommagé ou s'il fuit. Ne pas l'utiliser si une pièce a subi un choc. Inspecter le cric avant chaque utilisation.
19. Un cric défectueux ne doit pas être utilisé. L'isoler en signalant par une étiquette le problème rencontré.
20. **Centrer** la charge sur le cric, et s'assurer qu'il est stable.
21. Pour un véhicule, installer le cric uniquement aux emplacements spécifiés par le constructeur du véhicule : consulter le manuel d'instructions du fabricant.
22. Ne jamais intervenir sur le clapet de sécurité
23. Si l'équipement nécessite une réparation et/ou le remplacement de pièces, le faire réparer exclusivement par des techniciens autorisés et toujours utiliser les pièces de rechange fournies par le fabricant.
24. Ne jamais utiliser du liquide de frein, de l'huile pour moteur ou de l'huile usagée.
25. Utiliser une huile adaptée aux conditions d'utilisation (températures basse)

2 PRESENTATION

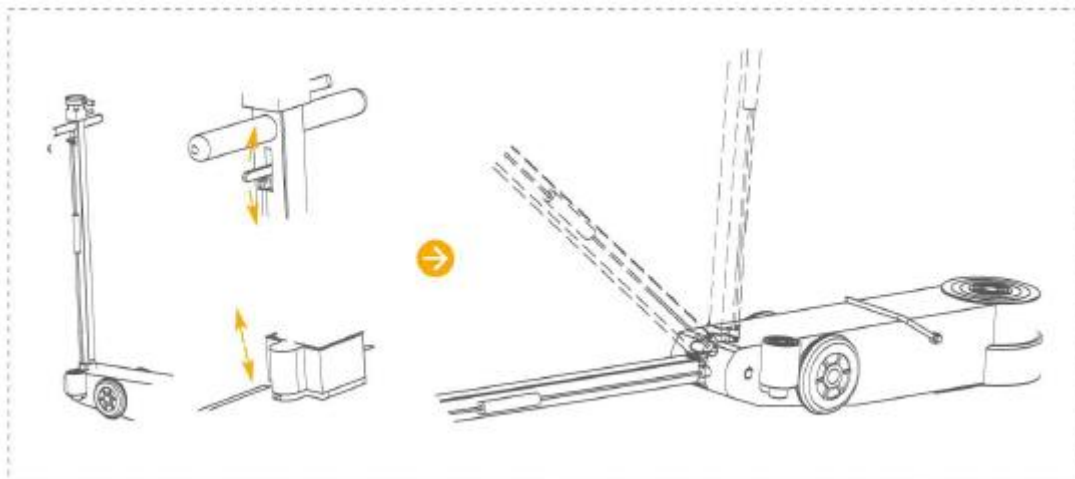
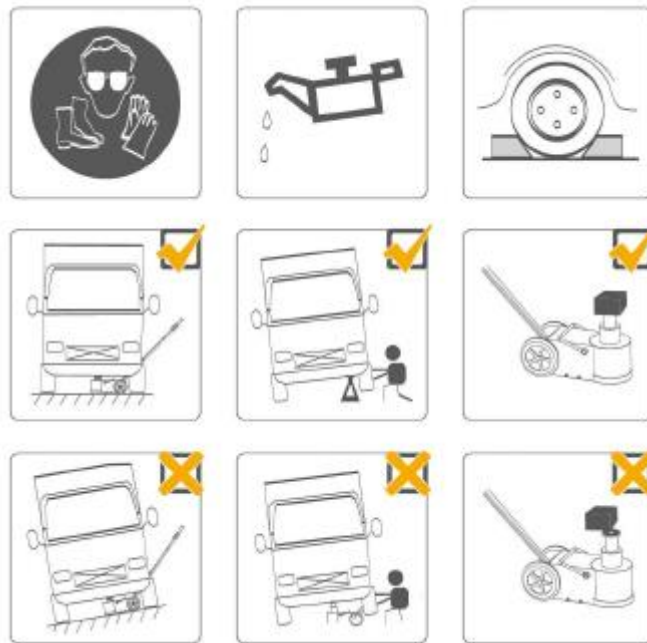
Ce cric hydraulique est de construction robuste, comportant une valve de sécurité contre les surcharges.

Modèle		15045
Capacité max :		50T/25T
hauteur	Min	220mm
	Max	564 mm
T°	utilisation	-20°C + 50°C
Pression d'air en entrée		9 – 12 bar
Poids		73kg

3 MONTAGE



4 UTILISATION



3.1 Contrôle avant utilisation

IMPORTANT : NE JAMAIS DEPLACER LE CRIC LORSQUE LA POIGNEE EST AU NIVEAU OPERATIONNEL OU QUE LA SOUPEPE DE DESSERRAGE EST OUVERTE : RISQUES DE DOMMAGE SUR LE CRIC

Pendant l'expédition ou la manipulation, des bulles d'air peuvent se former dans le système hydraulique, causant le dysfonctionnement du cric. Pour contrer ce problème, purger le système : Se reporter à la partie 4.3 *Purge de l'air*.

3.2 Montée

Mettre le véhicule en position "PARKING" (en prise avec le frein à main enclenché)

Fermer la soupape de décharge (sens des aiguilles d'une montre)

Centrer le cric sous la charge : se reporter au manuel du constructeur du véhicule pour connaître l'emplacement du point de contact préconisé.

Lever la selle, en actionnant le manche, jusqu'à ce que celle-ci rentre en contact avec le véhicule. S'assurer que le support est correctement centré avant de poursuivre.

Soulever la charge à la hauteur souhaitée, puis placer aussitôt une chandelle.

Transférer LENTEMENT la charge du cric sur la chandelle, puis retirer le cric

Effectuer l'opération inverse pour retirer les chandelles.
Procéder **lentement** à la montée du véhicule



3.3 Descente

Descendre le véhicule **lentement**.

Utiliser l'extrémité du manche comme une clé: tourner la soupape de desserrage (sens inverse des aiguilles d'une montre) **LENTEMENT, SANS ACOUPS**, jusqu'à ce que le véhicule soit complètement au sol.

Ne pas tourner le clapet de plus d'un tour complet.



4 MAINTENANCE

Respecter les instructions d'entretiens et de réparation décrites dans cette notice : elles doivent être réalisées par du personnel qualifié. Un cric bien entretenu peut avoir une durée de vie de plusieurs années.

Ce cric a été vérifié selon la norme EN 1494:2000+A1:2008 et ses amendements en vigueur : aucune modification susceptible de nuire à cette conformité ne doit lui être effectué.

4.1 Rajout d'huile

A Minima tous les 3 mois (augmenter la fréquence en fonction de l'utilisation), compléter le niveau d'huile (niveau à 5mm du trou de remplissage)

4.2 Changement de l'huile

(Une fois par an au minimum)

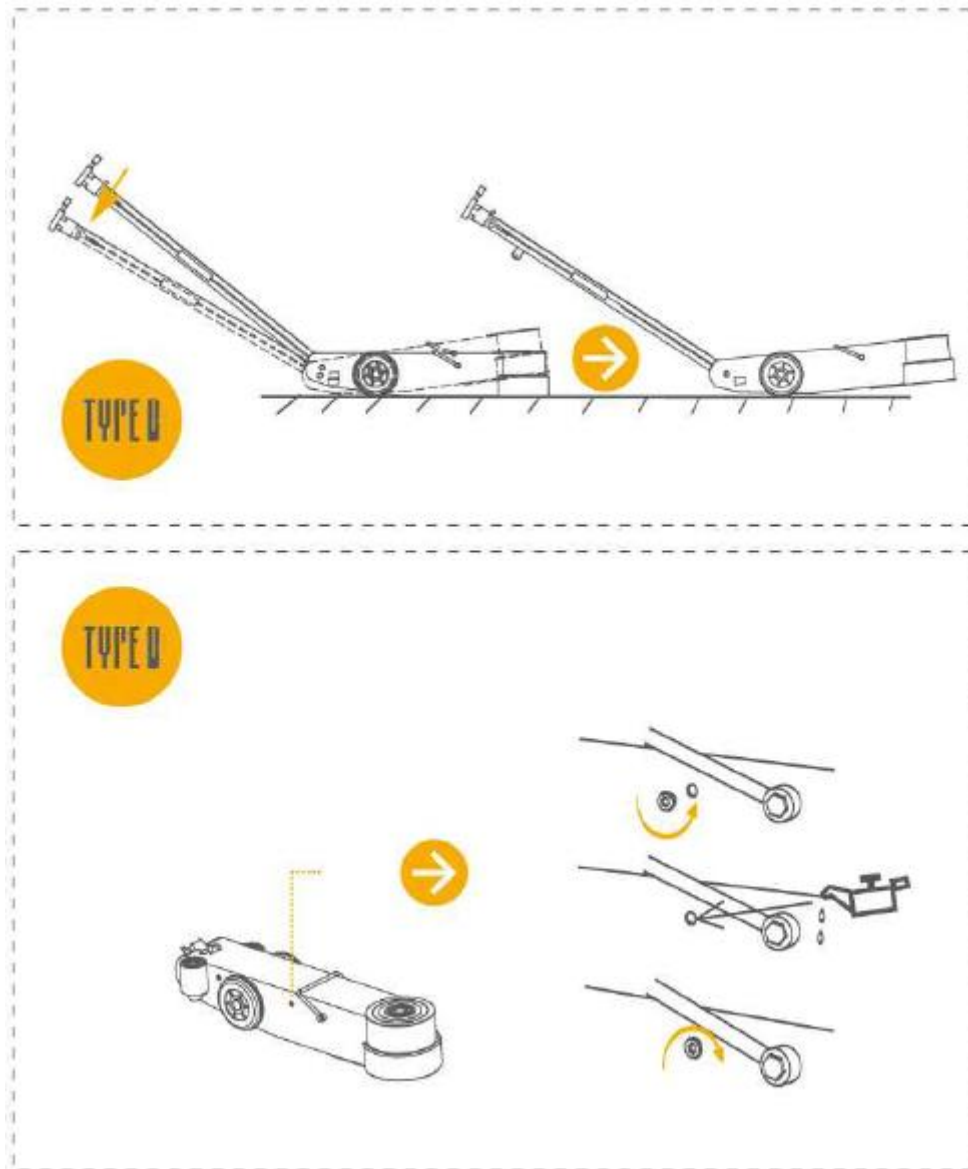
S'assurer que l'ensemble ne soit plus sous pression.

Fermer la valve de contrôle d'huile. Retirer le bouchon de remplissage d'huile et vidanger

dans un récipient adapté. ATTENTION à ne pas laisser entrer de saletés ou particules extérieures dans le système interne du cric.

Remplir d'huile hydraulique pour cric jusqu'à 5mm en dessous du trou de remplissage.

Ne pas oublier de remettre le bouchon en place.



Ne jamais utiliser de liquide de frein, d'alcool, de glycérine, d'huile de moteur, détergent ou d'huile sale. L'utilisation d'une huile inadaptée peut causer des dommages internes graves.

Un contrôle par un Service Après-vente agréé est conseillé une fois par an. Il est à réaliser impérativement si le cric a été utilisé pour une charge supérieure à sa capacité maximale ou s'il a subi un choc, afin de vérifier l'absence d'anomalie.

4.3 Purge de l'air

De l'air peut pénétrer dans le cric et réduire son efficacité. Procéder alors à une purge.

Mettre en pression le cric retirer le bouchon de protection de l'huile

Faire monter lentement pour chasser l'air.

Fermer le clapet et remettre le bouchon de vidange.

Si le cric ne fonctionne pas correctement, renouveler l'opération autant de fois que nécessaire.

4.4 Stockage

Toujours ranger le cric en position basse (selle baissée)

Eviter les endroits humides.

Si le contact avec de l'humidité se produit, sécher le cric et lubrifier toutes les parties du cric ayant été en contact avec l'humidité.

4.5 Autres

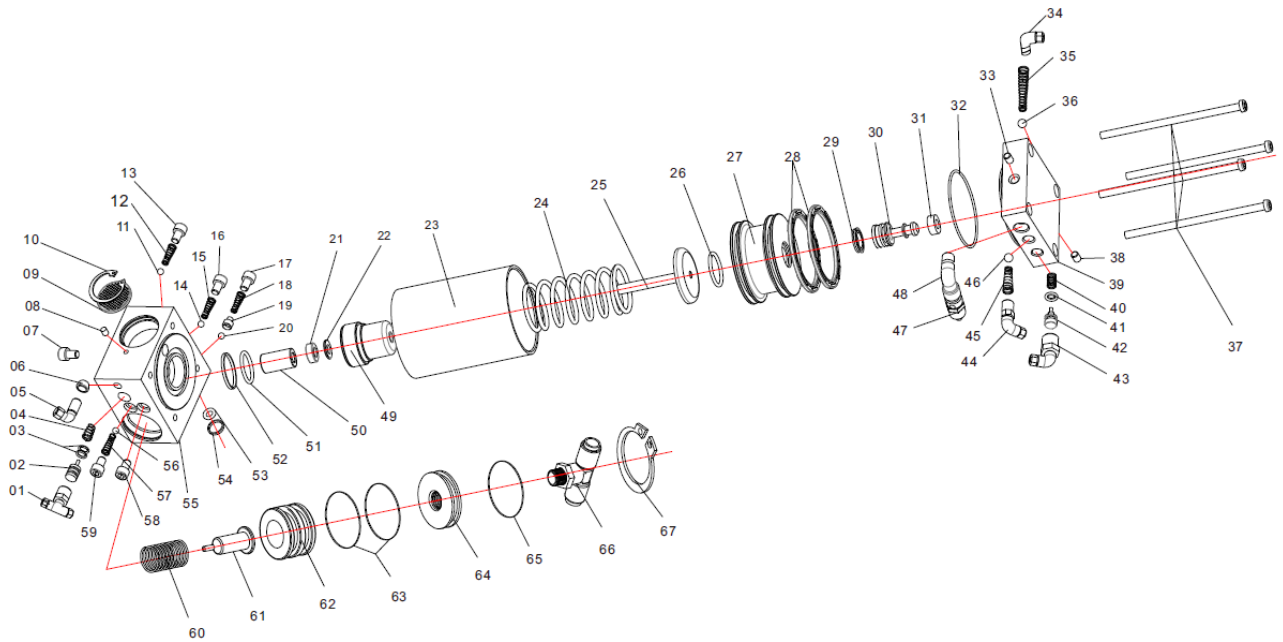
- Lubrifier les parties mobiles tous les mois (bras de levage, axes, ...)
- Mettre de la graisse dans les raccords de la base
- Tous les 3 mois, ou avant si des signes de rouille ou de corrosion apparaissent, nettoyer et essuyer, avec un peu d'huile sur un chiffon.
- Durant le transport des crics, de l'air peut s'introduire dans le système, ce qui peut entraîner une réduction de l'efficacité du piston. Purger le système hydraulique.
- Vérifier la plaque d'identification du cric. Si la plaque est abîmée (décollement, lisibilité faible, ...) contacter le Service après-vente pour en obtenir une identique au marquage initial en lui transmettant le N° de lot du cric.
- S'adresser au Service Après-Vente pour obtenir les pièces spécifiques à utiliser.

5 PROBLEMES – SOLUTIONS

Problèmes	Cause probable	Solution possible
Ne se baisse pas complètement	Air dans le système hydraulique	Purger l'air du système hydraulique
	Soupape de desserrage bloquée	Transférer la charge et nettoyer la soupape
Ne tient pas la charge	Soupape de desserrage ouverte	Fermer la soupape de desserrage
Ne soulève pas à pleine hauteur	Niveau d'huile faible	Remplir au niveau recommandé
	Air dans le système hydraulique	Purger l'air du système hydraulique
Levage faible	Air dans le système hydraulique	Purger l'air du système hydraulique
	Huile chargée	Changer l'huile
	Soupape de desserrage pas totalement fermée	Fermer la soupape de desserrage
Ne soulève pas la charge	Charge trop lourde	Réduire la charge Prendre un cric plus puissant
	Soupape de desserrage ouverte	Fermer la soupape de desserrage
	Niveau d'huile faible	Remplir au niveau recommandé

Si les blocages ou les problèmes persistent, contacter le Service Après-Vente.

6 VUE ECLATEE

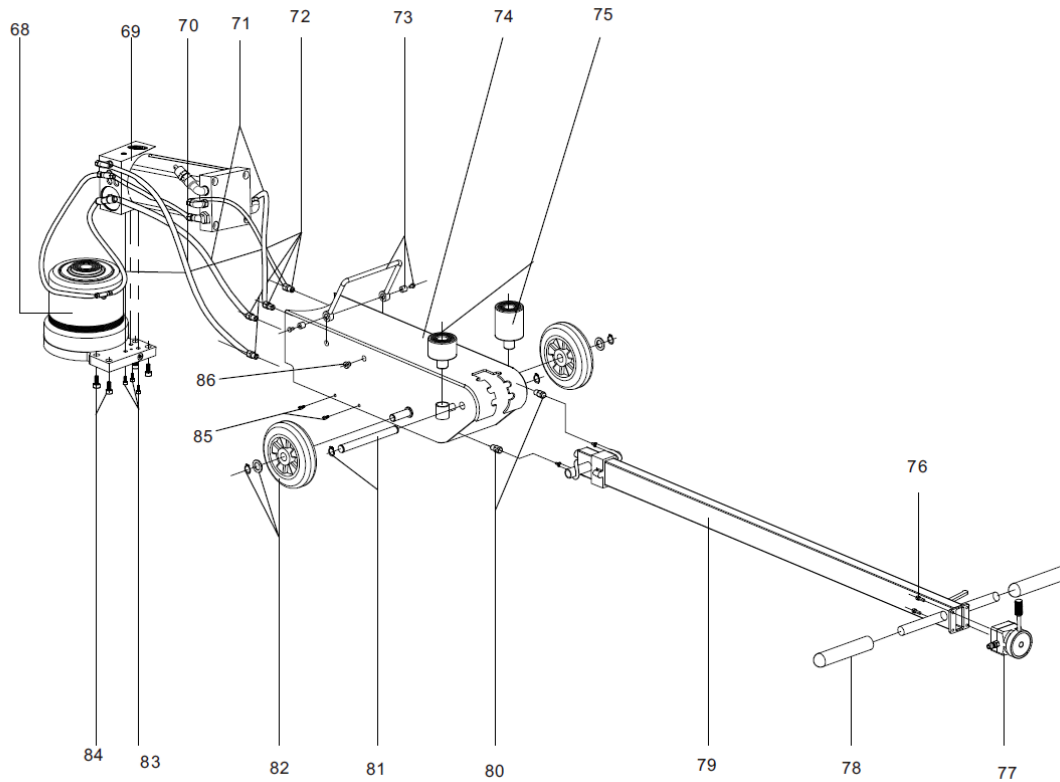


01	raccord
02	piston de vidange
03	joint torique
04	ressort
05	raccord
06	filtre
07	ecrou
08	ecrou
09	silencieux
10	circlip
11	bille acier
12	ressort
13	ecrou
14	bille acier
15	ressort
16	ecrou
17	ecrou
18	ressort
19	ecrou
20	bille acier
21	joint B3
22	bague de blocage
23	cylindre d'air
24	ressort

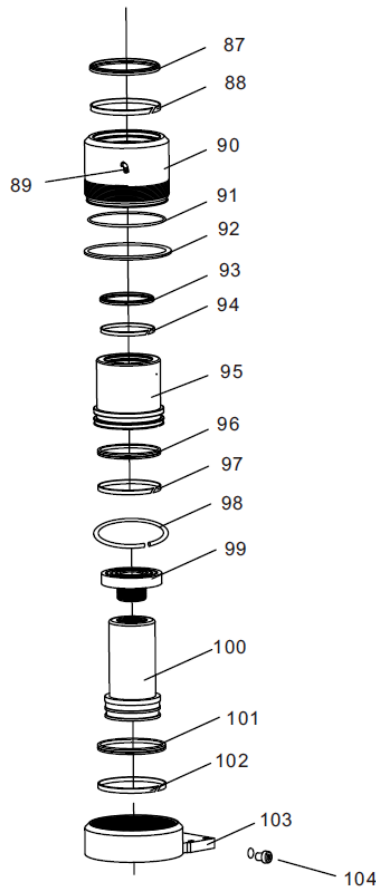
25	tige de piston
26	joint torique
27	piston
28	joint OA
29	joint Z8
30	piston
31	tampon caoutchouc
32	joint torique
33	ecrou
34	raccord
35	ressort
36	bille acier
37	vis
38	ecrou
39	vanne d'entrée d'air
40	ressort
41	entretoise
42	piston
43	raccord
44	raccord
45	ressort

46	bille acier
47	valve de sécurité
48	raccord
49	pompe à huile
50	manchon
51	joint torique
52	bague de blocage
53	entretoise
54	joint torique
55	valve de contrôle
56	bille acier
57	ressort
58	ecrou
59	ecrou
60	ressort

61	vis de vidange d'huile
62	piston de vidange
63	joint torique
64	bouchon
65	joint torique
66	raccord
67	circlip



68	cylindre d'huile
69	pompe
70	tuyau d'huile
71	tuyau d'air
72	raccord
73	kit poignée de transport
74	corps
75	adaptateur
76	vis
77	interrupteur
78	poignée
79	barre
80	raccord
81	axe
82	roue et circlip
83	vis
84	vis



87	joint anti poussière
88	bague de guidage
89	raccord
90	manchon extérieur
91	joint torique
92	bague de blocage
93	joint anti poussière
94	bague de guidage
95	manchon intérieur
96	XTP
97	bague de guidage
98	circlip
99	semelle
100	piston
101	XTP
102	bague de guidage
103	base
104	ecrou

Ce produit est conforme aux dispositions de la directive Machines 2006/42/EC

CE La garantie ne peut être accordée suite à : Une utilisation anormale, une manœuvre erronée, une modification non autorisée, un défaut de transport, de manutention ou d'entretien, l'utilisation de pièces ou d'accessoires non d'origine, des interventions effectuées par du personnel non agréé, l'absence de protection ou dispositif sécurisant l'opérateur, le non-respect des consignes précitées exclut votre machine de notre garantie, les marchandises voyagent sous la responsabilité de l'acheteur à qui il appartient d'exercer tout recours à l'encontre du transporteur dans les formes et délais légaux.

Environnement.

Votre appareil contient de nombreux matériaux recyclables.

Nous vous rappelons que les appareils usagés ne doivent pas être mélangés avec d'autres déchets. Merci de les recycler dans les points de collecte prévus à cet effet. Adressez-vous auprès des autorités locales ou de votre revendeur pour obtenir des conseils sur le recyclage.