

LEVE MOTO - QUAD HYDRAULIQUE

Réf 15394



Manuel d'instructions – Notice originale

Veillez lire ce manuel d'instructions attentivement et entièrement avant toute utilisation.



Sommaire

1. Instructions de sécurité	3
1.1. Instructions générales de sécurité.....	3
1.2. Instructions particulières de sécurité.....	4
1.3. Symboles d'avertissement.....	5
2. Présentation.....	5
2.1. Caractéristiques techniques	5
2.2. Vue d'ensemble	6
3. Assemblage	6
4. Contrôle avant utilisation.....	7
5. Utilisation	7
5.1. Pour soulever	7
5.2. Pour abaisser	8
6. Maintenance.....	8
6.1. Niveau d'huile	8
6.2. Stockage	8
6.3. Purge de l'air.....	9
6.4. Autres.....	9
7. Problèmes – Solutions.....	9
8. Vue éclatée – Pièces détachées.....	10
9. Garantie et conformité du produit	10



1. Instructions de sécurité



AVERTISSEMENT ! Lire consciencieusement tout le manuel d'instructions et en respecter les consignes. Apprendre à se servir correctement du produit à l'aide de ce mode d'emploi et se familiariser avec les consignes de sécurité. Conserver-le bien de façon à pouvoir disposer à tout moment de ces informations. Si le produit doit être remis à d'autres personnes, leurs remettre aussi ce mode d'emploi.

1.1. Instructions générales de sécurité

1. **Utiliser dans un environnement sécurisé.** Il ne doit pas y avoir de risques d'explosions, de produits corrosifs dans l'environnement proche lors de l'utilisation.
2. **Garantir un fonctionnement sûr.**
Veiller à ce que le produit ne soit utilisé, entretenu ou réparé que par un personnel expert et formé. Le personnel qualifié est composé de personnes qui ont été autorisées de par leur formation, leur expérience et leur instruction, ainsi que leurs connaissances sur les normes, conditions et dispositions destinées à prévenir les accidents en vigueur, à réaliser les activités nécessaires et, dans ce contexte, à reconnaître les dangers possibles et à les éviter. Les personnes chargées du fonctionnement, de l'entretien, de la maintenance et de la mise en marche doivent avoir lu et compris la notice d'utilisation. Ils doivent la respecter en tous points pour écarter les dangers de mort de l'utilisateur et des tiers, assurer la sécurité lors du fonctionnement du vérin.
3. **Tenir compte du milieu de travail.**
Ne pas exposer l'outil à la pluie ou à la neige. Ne pas utiliser l'outil dans des endroits humides, mouillés ou avec risque de projection d'eau. Ne pas utiliser les outils en présence de liquides ou de gaz inflammables. Conserver la surface propre, rangée et exemptes de matériaux indépendants. Maintenir la zone de travail bien éclairée.
4. **Conserver une zone de travail propre et ordonnée.**
La zone de travail doit être visible de la position de travail. Des aires de travail et des établis encombrés sont une source potentielle de blessures.
5. **Maintenir les autres personnes éloignées.** Ne pas laisser les personnes, notamment les enfants, non concernées par le travail en cours, toucher le lève moto, et les maintenir éloignées de la zone de travail, ETRE particulièrement vigilant avec les enfants et les animaux.
6. **Ranger les outils non utilisés.**
Les outils inutilisés doivent être rangés dans un endroit sec ou fermé à clé, hors de portée des enfants.
7. **Ne pas forcer l'outil et l'utiliser de manière appropriée.**
Un outil donne de meilleurs résultats et est plus sécuritaire s'il est utilisé à la puissance pour laquelle il a été conçu. Ne pas utiliser les outils pour des travaux pour lesquels ils ne sont pas prévus, exemple : les petits outils pour réaliser le travail correspondant à un outil plus gros.
8. **Porter des vêtements et équipement de protection adaptés.** Ne jamais porter de vêtements amples, ni de bijoux : ils peuvent être happés par des pièces en mouvement. Il est recommandé de porter des gants de protection et des chaussures antidérapantes, de contenir les cheveux longs. Toujours porter les lunettes de protection homologuées lors de la manipulation.
9. **Maintenir un bon appui.** Garder toujours son équilibre. Ne pas trop se pencher.
10. **Traiter les outils avec soin.**
Maintenir les outils propres pour optimiser le travail et la sécurité. Suivre les instructions concernant la lubrification et le changement des accessoires. Examiner périodiquement l'outil et, au besoin, confier toute réparation à un poste d'entretien agréé.
11. **Rester alerte.**
Se concentrer sur le travail. Faire preuve de jugement. Ne pas se servir de l'outil lorsqu'on est fatigué.
12. **Rechercher les pièces endommagées.**
Avant d'utiliser l'outil, examiner soigneusement l'état des pièces pour s'assurer qu'elles fonctionnent correctement et qu'elles accomplissent leur tâche. Vérifier l'alignement et la

liberté de fonctionnement des pièces mobiles, l'état et le montage des pièces et toutes autres conditions susceptibles d'affecter défavorablement le fonctionnement. Il faut réparer toute pièce dont l'état laisse à désirer ou en remplacer par un poste de service agréé sauf si autrement indiqué dans ce manuel d'instructions.

13. Ne pas modifier la machine

Aucune modification et/ou reconversion ne doit être effectuée sur cette machine.

14. Confier la réparation de l'outil à un spécialiste.

Cet outil est conforme aux règles de sécurité prévues. La réparation de cet outil effectuée par des personnes non qualifiées présente des risques de blessures pour l'utilisateur.

15. Vérifier les parties endommagées : avant d'utiliser le lève moto, il convient de l'examiner attentivement afin de déterminer qu'il fonctionnera correctement et accomplira sa fonction prévue. Vérifier l'alignement ou le blocage des parties mobiles, ainsi que l'absence de toutes pièces cassées ou de toute condition de fixation et autres conditions, susceptibles d'affecter le fonctionnement. Il convient de réparer ou de remplacer correctement un protecteur ou toute autre partie endommagée par un centre d'entretien agréé, sauf indication contraire dans le présent manuel d'instructions.

1.2. Instructions particulières de sécurité



ATTENTION ! Les avertissements, les mises en garde et les instructions décrites dans ce manuel d'instruction ne peuvent pas couvrir toutes les conditions et situations qui peuvent se produire. Il faut comprendre que c'est l'opérateur qui doit faire preuve de bon sens et de sécurité lors de l'utilisation.

1. Tout utilisateur s'engage à lire attentivement la présente notice d'utilisation afin d'éviter tout danger pouvant être occasionné lors de la mise en service.
2. **Ne pas** soulever de personnes.
3. **Ne pas dépasser la capacité nominale (680 kg) :** Une surcharge peut l'endommager (rupture du vérin) ou entraîner des dommages corporels et matériels.
4. Ne pas autoriser des personnes non formées à utiliser ce produit. Garder les enfants et les personnes non autorisées loin de la zone de travail.
5. **Ne pas** détourner de son usage. N'utiliser le lève moto que pour la fonction pour laquelle il a été conçu.
6. Utiliser exclusivement cet équipement sur une surface stable, à niveau, lisse, sèche, non glissante et capable de soutenir la charge. L'utilisation de cet équipement sur sols meubles ou déformés peut causer l'instabilité ou la chute de la charge.
7. Conserver la surface propre, rangée et exempte de matériaux indépendants et s'assurer qu'il y ait un éclairage suffisant. Inspecter l'équipement avant chaque utilisation.
8. Avant d'utiliser le lève moto, assurez-vous que le véhicule est correctement sécurisé.
9. Durant l'utilisation, aucun passager ne peut se trouver sur le véhicule ou s'y appuyer.
10. Lorsque la plateforme est à hauteur de travail, insérer la barre de verrouillage afin de prévenir une descente accidentelle.
11. Avant d'enclencher la descente du lève moto, assurez-vous que rien ne puisse gêner la descente. Retirez la barre de verrouillage puis pressez en douceur la pédale de relâchement afin de garantir une descente douce de la charge.
12. Ce lève moto ne doit pas être utilisée par du personnel qui n'est pas formé.
13. Il est interdit de soulever des personnes avec la table élévatrice.
14. Il est nécessaire de surveiller le dispositif de levage et la charge lors de tous les mouvements.
15. Il n'est pas autorisé de travailler sous la charge soulevée jusqu'à ce que celle-ci soit arrimée avec des moyens appropriés.
16. Avant utilisation, s'assurer de son bon fonctionnement
17. Être vigilant aux conditions d'utilisation et aux limites d'application : climats extrêmes, champs magnétiques puissants, proximité de réseaux électriques. Contacter le service après-vente pour lever le doute.
18. Être vigilant à l'environnement de travail : notamment aux problèmes d'électricité statique.
19. Ne pas utiliser pour la manutention de charge.
20. Ne pas utiliser dans un lieu où la pression du vent est trop élevée.
21. Ne pas mettre en contact direct avec les aliments.

22. **Ne pas** utiliser l'équipement s'il est tordu, cassé, fissuré, ou endommagé. Ne pas l'utiliser si une pièce a subi un choc. Inspecter avant chaque utilisation. En cas de défaut il ne doit pas être utilisé.
23. **Centrer** la charge, et s'assurer de sa stabilité.
24. Si l'équipement nécessite une réparation et/ou le remplacement de pièces, le faire réparer exclusivement par des techniciens autorisés et toujours utiliser les pièces de rechange fournies par le fabricant
25. Ne jamais utiliser du fluide de frein, de l'huile pour moteur ou de l'huile usagée.
26. Utiliser une huile adaptée aux conditions d'utilisation (températures basses).
27. En cas de non-utilisation, les pistons doivent être rentrés.
28. Pendant le transport et le déplacement du vérin, s'assurer que la charge n'oscille pas ou ne risque pas de tomber.



AVERTISSEMENT ! Le non-respect des consignes ci-dessus peut provoquer la chute de la charge, entraîner des dommages ou des ruptures du vérin de fosse et, par conséquent, causer des dommages aux personnes et aux biens.

Le fabricant décline toute responsabilité en cas de dommages corporels et/ou matériels découlant de l'utilisation non conforme de l'outil.

1.3. Symboles d'avertissement



Danger



Risque d'écrasement



Lire le manuel d'instructions



Port des chaussures de sécurité



Interdiction de placer les mains ou les pieds sous l'appareil



Interdiction aux personnes de monter sur la plateforme

2. Présentation

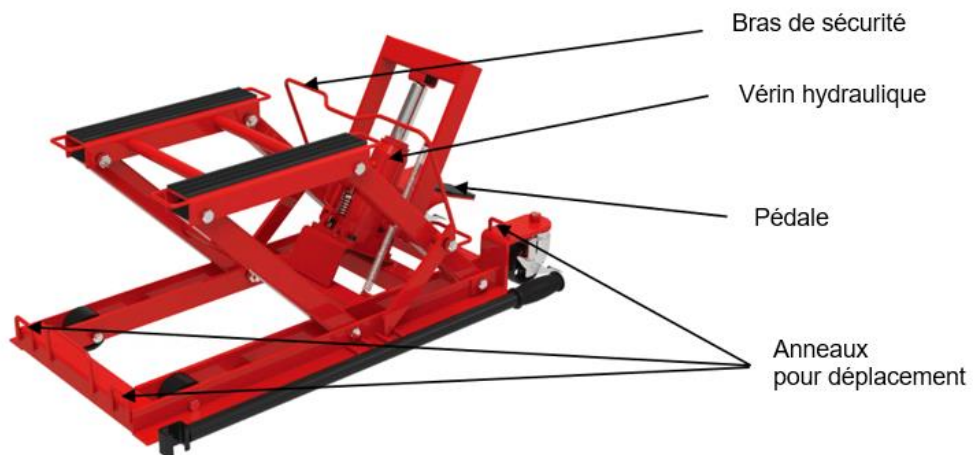
Ce lève- véhicule est conçu pour soulever et soutenir une grande variété de motos/quads, de quad, tondeuses à gazon, et d'autres véhicules semblables jusqu'à 680 kg. Cet appareil est équipé de roues avec frein afin d'éviter tout déplacement intempestif durant l'utilisation.



2.1. Caractéristiques techniques

Modèle 15394			
Capacité max.	680 kg	Hauteur min	140 mm
Poids	34,2 kg	Hauteur max	420 mm
Bras de sécurité	2	Dimensions (L x l)	895 x 400 mm

2.2. Vue d'ensemble



3. Assemblage

S'assurer qu'aucune pièce n'est endommagée ou manquantes, sinon contacter votre revendeur.

Contenu du colis :



- 1 Base
- 1 Vérin hydraulique
- 1 Pédale
- 1 Manche
- 1 Bras de sécurité



1. Insérer la pédale dans le trou au-dessus du piston de pompe et la fixer avec les vis et écrous fournis.
2. Soulever le cadre de levage à la hauteur appropriée et insérer la tige du piston dans l'emplacement prévu à cet effet.
3. Fixer le système hydraulique au cadre de levage avec les 2 vis fournies.
4. Vérifier votre montage avant toute utilisation



C'est la position qui est employée pour placer le cric sous la charge. Les flèches montrent les boucles aux extrémités de cadre qui sont employées pour porter le cric ou pour déplacer le cric.

4. Contrôle avant utilisation

Tester minutieusement l'élévateur pour contrôler son fonctionnement. Avant la mise en service, soulever à vide et abaisser sur toute la plage de levage afin de s'assurer que la pompe fonctionne correctement. Appuyer lentement sur la pédale pour contrôler la vitesse de descente. Effectuer un contrôle visuel pour vérifier l'absence d'anomalies.

Pendant l'expédition ou la manipulation, des bulles d'air peuvent se former dans le système hydraulique, causant le dysfonctionnement de la table élévatrice. Pour contrer ce problème, purger le système : *se reporter à la partie 6.3. Purge de l'air*. Ou vérifier le niveau d'huile et ajouter de l'huile si nécessaire.

IMPORTANT : NE JAMAIS surcharger l'élévateur au-delà de sa capacité nominale.

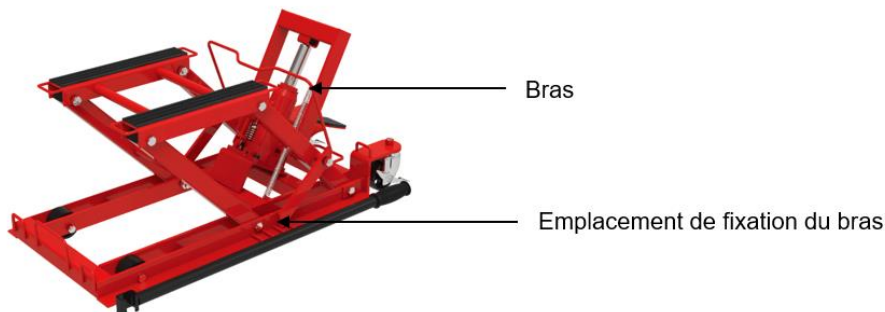
5. Utilisation



AVERTISSEMENT ! Assurez-vous de lire, de comprendre et d'appliquer les instructions de sécurité avant utilisation. L'utilisateur doit travailler conformément à la notice d'instructions. Lors de toute utilisation et durant toute sa durée, l'utilisateur doit pouvoir surveiller le dispositif de levage. Ne pas dépasser la charge maximale du lève moto.

5.1. Pour soulever

1. Placer l'élévateur dans une zone adaptée. Vérifier que la zone d'utilisation est plane et résistante.
2. Centrer le lève moto/quad sous l'engin à soulever.
3. Pomper avec la pédale lentement, en veillant à ce que le support se positionne correctement : charge centrée, avec bon appui.
4. S'assurer qu'il n'y a pas de risque de glissement.
5. Continuer à soulever l'engin lentement en pompant à l'aide de la pédale jusqu'à la hauteur désirée.
6. Vérifier que le bras de sécurité soit en butée pour empêcher tout abaissement accidentel.



7. Fixer la charge au lève moto/quad avec des courroies de maintien (non inclus) aux boucles en acier sur l'avant et l'arrière du cadre.

AVERTISSEMENT ! La moto doit reposer intégralement sur la plateforme (35) avant toute opération de levage.



Pour transporter le lève moto/quad sous la charge, celui-ci doit être en position la plus basse !

Être **EXTÊMEMENT PRUDENT** en transportant le lève moto/quad sous la charge !

Note : avant de descendre la plateforme, vérifier que les outils et les personnes aux alentours sont dans une situation permettant une descente de la charge en toute sécurité.

5.2. Pour abaisser

1. Soulever la charge légèrement avec la pédale et désengager le bras de sécurité.
2. Lorsque la plateforme est position basse, retirer les courroies de maintien.
3. Retirer alors le lève moto/quad de dessous la charge.

6. Maintenance

Respecter rigoureusement les instructions d'entretiens et de réparation de la présente notice : elles doivent être réalisées par du personnel qualifié. La durée de vie est fonction de la fréquence d'utilisation : bien entretenu, dans des conditions normales d'utilisation, peut être utilisé pendant plusieurs années.

Cette table élévatrice a été vérifiée selon la norme EN1493 et ses amendements en vigueur : aucune modification susceptible de nuire à cette conformité ne doit être effectuée.

Avant de commencer toute réparation, s'assurer toujours de la bonne stabilité du véhicule. Le système hydraulique est équipé d'une soupape de sécurité réglée en usine. Pour des raisons de sécurité, ne jamais modifier ce réglage. Une inspection annuelle approfondie du lève moto/quad est recommandée : toutes pièces défectueuses, dégradation de la plaque informative, les pièces spécifiques sont au fournisseur.

6.1. Niveau d'huile

Maintenir l'huile au niveau approprié. Pour un meilleur fonctionnement, sur la durée, remplacer le l'huile du système hydraulique une fois par an.

1. Le lève moto/quad en position basse, enlever le bouchon situé dans le système hydraulique.
2. Vidanger le fluide dans le récipient approprié. Se débarrasser de l'huile dans les endroits appropriés.
3. Utiliser uniquement de l'huile pour système hydraulique de qualité. Remplir jusqu'au niveau approprié (orifice de remplissage).
4. Remettre le bouchon de protection en place.

6.2. Stockage

En cas de non utilisation ou de stockage, le lève moto/quad doit être rangé avec le plateau en position basse, dans un endroit verrouillé, à l'abri de l'humidité.

Eviter les endroits humides. Si le contact avec de l'humidité se produit, sécher et lubrifier toutes les parties ayant été en contact avec l'humidité.

6.3. Purge de l'air

De l'air peut pénétrer dans le système hydraulique et réduire l'efficacité de l'appareil. Procéder alors à une purge.

- Ouvrir la valve de décharge (2 tours complets).
- Pomper avec la pédale 15 à 20 fois au minimum pour purger l'air.
- Tester l'élévateur, à vide, en le soulevant à pleine hauteur puis en l'abaissant.

Remarque : laisser reposer pendant une heure avant la purge du système, pour permettre à l'huile de redescendre. Si l'on ne laisse pas suffisamment de temps à l'huile pour se déposer, de l'air peut rester dans l'huile. Dans ce cas, la pompe ne se purgera pas complètement la première fois et une deuxième purge sera nécessaire.

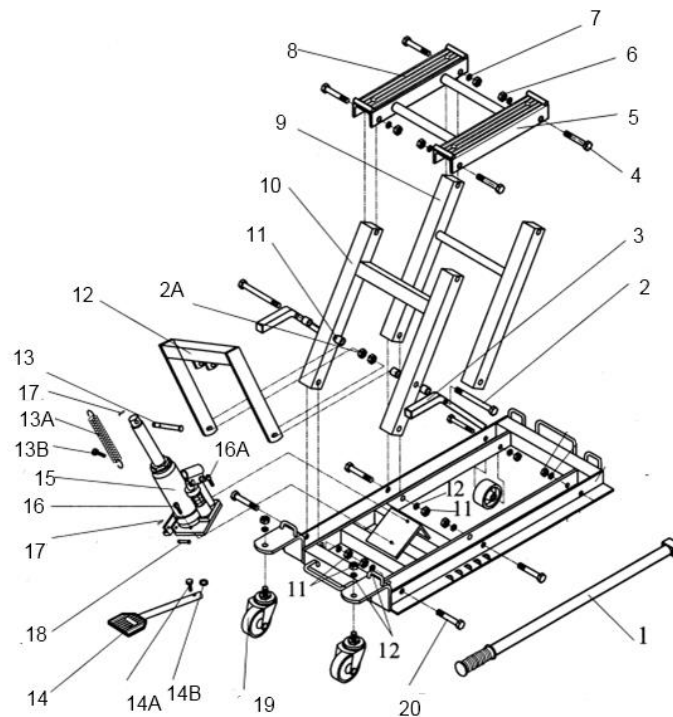
6.4. Autres

- Lubrifier toutes les parties mobiles régulièrement (une fois par mois) avec de l'huile 30W : pédale, bras de levage, de sécurité.
- Mettre de la graisse dans les raccords.
- Tous les 3 mois, ou avant si des signes de rouille ou de corrosion apparaissent, nettoyer et essuyer, avec un peu d'huile sur un chiffon, le vérin et la pompe du piston.
- Avant chaque utilisation, vérifiez toutes les pièces. Si une partie est endommagée ou suspecte, mettre l'appareil hors service et prenez les mesures nécessaires pour le réparer.
- Vérifier la plaque d'identification. Si la plaque est abîmée (décollement, lisibilité faible, etc.) contacter le service après-vente pour en obtenir une identique au marquage initial en transmettant le numéro de lot.
- S'adresser au Service après-Vente pour obtenir les pièces spécifiques à utiliser.

7. Problèmes – Solutions

Problèmes	Causes probables	Solution possible
Ne soulève pas la charge	<ul style="list-style-type: none"> • Niveau d'huile faible • La charge est supérieure à la capacité max • Joints usés 	<ul style="list-style-type: none"> • Réajuster le niveau d'huile • Réduire la charge. • Remplacer les joints
Ne soulève pas à pleine hauteur	<ul style="list-style-type: none"> • Niveau d'huile faible • Air dans le système hydraulique 	<ul style="list-style-type: none"> • Vérifier le niveau d'huile • Purger l'air du système hydraulique
Levage faible	<ul style="list-style-type: none"> • Air dans le système hydraulique • Huile chargée 	<ul style="list-style-type: none"> • Purger l'air du système hydraulique • Changer l'huile
Fuite d'huile	<ul style="list-style-type: none"> • Joints usés 	<ul style="list-style-type: none"> • Remplacer les joints
La poignée se lève sous la charge. La poignée s'abaisse sous la charge.	<ul style="list-style-type: none"> • Valve ne ferme pas correctement 	<ul style="list-style-type: none"> • Serrer la valve de décharge. • Lorsque la rampe est complètement baissée, lever manuellement aussi haut que possible le plateau • Ouvrir la valve de décharge et laisser le plateau redescendre à sa position la plus basse

8. Vue éclatée – Pièces détachées



N°	Description	Qté	N°	Description	Qté	N°	Description	Qté
1	Manche	1	7	Rondelle frein (M12)	10	14 (A-B)	Pédale (vis-rondelle)	
2	Vis hex. (M12 x 20)	2	8	Protection caoutchouc	2	15	Système hydraulique	1
2A	Ecrou frein hex (M12)	2	9	Bras levier avant	1	16 (A)	Vis CHC M8 x 16 (M8 x 25)	1
3	Levier de sécurité	2	10	Bras levier arrière	1	17	Goupille R	
4	Boulon hex (M12 x 80)	4	11	Collier	4	18	Goupille chape	
5	Support	1	12	Structure de levage	1	19	Roulettes	
6	Ecrou hex (M12)	10	13 (A-B)	Goupille chape (ressort-vis)		20	Vis hex (M12 x 70)	

9. Garantie et conformité du produit

La garantie ne peut être accordée suite à une utilisation anormale, une manœuvre erronée, une modification électrique, un défaut de transport, de manutention ou d'entretien, l'utilisation de pièces ou d'accessoires non d'origine, des interventions effectuées par du personnel non agréé, l'absence de protection ou dispositif sécurisant l'opérateur : le non-respect des consignes précitées exclut votre machine de notre garantie

Protection de l'environnement :

Votre appareil contient de nombreux matériaux recyclables. Nous vous rappelons que les appareils usagés ne doivent pas être mélangés avec d'autres déchets. Les produits électriques ne doivent pas être mis au rebut avec les déchets ménagers. Merci de les recycler dans les points de collecte prévus à cet effet. Adressez-vous auprès des autorités locales ou de votre revendeur pour obtenir des conseils sur le recyclage.



Cet appareil est conforme aux dispositions de la directive Machines 2006/42/EC.