



ASPIRATEUR 60L EAU ET POUSSIÈRES



REF 64769

**2 moteurs
2000W**

Manuel d'instructions Notice originale.

VEUILLEZ LIRE CE MANUEL D'INSTRUCTIONS ATTENTIVEMENT ET
ENTIEREMENT AVANT TOUTE UTILISATION



Sommaire

1 REGLES DE SECURITE	3
1.1 Règles de sécurité générales.....	3
1.2 Règles de sécurité particulières	3
2 PRESENTATION	5
2.1 Caractéristiques techniques	5
3 UTILISATION	6
3.1 Recommandations	6
3.1 Aspiration Poussière	6
3.2 Aspiration de liquides.....	7
4 MAINTENANCE.....	7
4.1 Nettoyage de la cuve	8
4.2 Nettoyage du filtre.....	8
5 PROBLEMES ET SOLUTIONS	8
6 VUE ECLATEE ET PIECES DETACHEES	9

Port d'équipement(s) de protection individuel(s) recommandés selon les opérations de nettoyage et l'environnement d'utilisation



Protection
oculaire



Protection
respiratoire



Protection
de gants



Protection
auditive



Ne pas ramasser d'objets en combustion et explosifs tels qu'une cigarette incandescente, de l'essence, etc.

Ne pas ramasser d'objets pointus.

Ne pas ramasser d'objets tranchants

1 REGLES DE SECURITE

1.1 Règles de sécurité générales

1. **Utiliser dans un environnement sécurisé**
Il ne doit pas y avoir de risques d'explosions, de produits corrosifs dans l'environnement proche lors de l'utilisation.
2. **Tenir compte du milieu de travail.**
Ne pas exposer l'outil à la pluie. Ne pas utiliser l'outil dans des endroits humides, mouillés ou avec risque de projection d'eau. Bien éclairer la zone de travail. Ne pas utiliser les outils en présence de liquides ou de gaz inflammables.
3. **Conservier une zone de travail propre et ordonnée.**
La zone de travail doit être visible de la position de travail. Des aires de travail et des établis encombrés sont une source potentielle de blessures.
4. **Ne pas laisser les visiteurs s'approcher.** Ne pas permettre aux visiteurs de toucher l'outil. Les tenir éloignés du secteur de travail : ETRE particulièrement vigilant avec les enfants et les animaux.
5. **Ranger les outils non utilisés.**
Les outils inutilisés doivent être rangés dans un endroit sec ou fermé à clé, hors de portée des enfants.
6. **Ne pas forcer l'outil.**
Un outil donne de meilleurs résultats et est plus sécuritaire s'il est utilisé à la puissance pour laquelle il a été conçu.
7. **Utiliser l'outil approprié.**
Ne pas forcer un petit outil ou un petit accessoire à effectuer le travail d'un de plus grosse taille. Ne pas utiliser l'outil à une fin pour laquelle il n'est pas conçu.
8. **Porter des vêtements et équipement de protection adaptés.** Ne jamais porter des vêtements amples, ni des bijoux, car ils peuvent être happés par des pièces en mouvement. Il est recommandé de porter des chaussures et des gants de protection. Contenir les cheveux longs.
9. **Ne pas présumer de ses forces**
Maintenir un bon appui et rester en équilibre en tout temps. Toujours garder une position stable.
10. **Traiter les outils avec soin.**
Maintenir les outils propres pour optimiser le travail et la sécurité. Suivre les instructions concernant la lubrification et le changement des accessoires. Examiner leur état périodiquement, au besoin, confier leur réparation à un poste d'entretien agréé.
11. **Rester alerte.**
Se concentrer sur le travail. Faire preuve de jugement. Ne pas se servir de l'outil lorsqu'on est fatigué.
12. **Rechercher les pièces endommagées.**
Avant d'utiliser l'outil, examiner soigneusement l'état des pièces pour s'assurer qu'elles fonctionnent correctement et qu'elles accomplissent leur tâche. Vérifier l'alignement et la liberté de fonctionnement des pièces mobiles, l'état et le montage des pièces et toutes autres conditions susceptibles d'affecter défavorablement le fonctionnement. Il faut réparer toute pièce dont l'état laisse à désirer ou en remplacer par un poste de service agréé sauf si autrement indiqué dans ce manuel d'instructions.
13. **Ne pas modifier la machine**
Aucune modification et/ou reconversion ne doit être effectuée. L'usage d'accessoires ou attachements autres que ceux recommandés dans ce manuel d'instructions peut entraîner des blessures personnelles.
14. **Confier la réparation de l'outil à un spécialiste.** Cet appareil électrique est conforme aux règles de sécurité prévues. La réparation des appareils électriques effectuée par des personnes non qualifiées présente des risques de blessures pour l'utilisateur

1.2 Règles de sécurité particulières

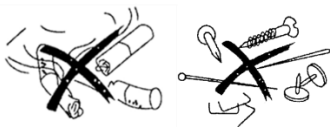
1. Avant son utilisation, l'appareil doit être correctement monté dans son ensemble.
2. Vérifier que la prise murale soit conforme à la fiche de l'appareil.
3. Vérifier que la valeur de la tension indiquée sur le bloc moteur corresponde à la source d'énergie à laquelle on entend relier l'appareil.
4. Ne pas aspirer de substances inflammables (exemple: cendres de cheminée), des poussières explosives ou dangereuses pour la santé.
5. Ne pas laisser l'appareil sans surveillance.
6. Cet appareil peut être utilisé par des enfants à partir de 8 ans et par des personnes ayant des capacités physiques, sensorielles ou mentales réduites ou un manque d'expérience et de connaissances à condition qu'elles aient été placées sous surveillance ou qu'elles aient reçu des instructions concernant l'utilisation de l'appareil en toute sécurité et qu'elles comprennent les dangers encourus. Les enfants ne

doivent pas jouer avec l'appareil. Le nettoyage et l'entretien par l'utilisateur ne doivent pas être effectués par des enfants, sans surveillance

7. Toujours enlever la fiche de la prise de courant avant d'effectuer quelque intervention que ce soit sur l'appareil, ou quand celui-ci reste sans surveillance ou à la portée des enfants ou personnes non responsables de leurs actes.
8. Ne pas tirer ou soulever l'appareil en utilisant le câble électrique.
9. Ne pas immerger l'appareil dans l'eau pour le nettoyer ni le laver avec un jet d'eau.
10. Contrôler l'appareil avant toute utilisation : câble électrique, fiche, parties isolées... Ne pas utiliser l'appareil et s'adresser au Service Après-Vente pour toute réparation de parties endommagées.
11. Dans le cas où une rallonge électrique est utilisée, s'assurer qu'elle soit sur des surfaces sèches et protégées des projections éventuelles d'eau.
12. S'assurer que le flotteur, qui a la fonction d'arrêter l'aspiration quand la cuve se trouve pleine de liquide ou dans le cas de renversement de l'appareil, ne présente aucun endommagement ou obstruction qui puisse l'empêcher de monter.
13. En cas de renversement relever l'appareil pour que le flotteur retourne à sa position normale et l'éteindre, puis le rallumer.
14. Ne pas utiliser l'appareil pour aspirer l'eau de récipients, éviers, bassins, etc..
15. L'entretien et les réparations doivent être assurés par des personnes spécialisées; les pièces endommagées doivent être remplacées par des pièces de rechange d'origine.
16. Le fabricant décline toute responsabilité pour les dommages causés aux personnes, animaux ou choses par suite du manque de respect de ces instructions ou si l'appareil a été utilisé d'une manière anormale ne pas immerger dans l'eau pour le nettoyage.
17. Vérifier que l'utilisation que vous allez faire de cet appareil correspondant bien à l'usage auquel il est destiné : se référer aux exigences supplémentaires spécifiées par les organismes nationaux de la santé, par les organismes nationaux responsables de la protection des travailleurs et par des organismes similaires aux appareils destinés à être utilisés dans des locaux présentant des conditions particulières, telles que la présence d'une atmosphère corrosive ou explosive (poussière, vapeur ou gaz);
18. Garder à l'esprit que la chaleur peut être transmise à des matériaux combustibles qui sont hors de vue;
19. Vider la cuve après chaque utilisation
20. Cet appareil est prévu pour fonctionner à la fois avec de l'eau et de l'électricité et qu'il est donc important pour votre sécurité que votre PRISE DE COURANT SOIT RACCORDEE A LA TERRE.



Ne pas bloquer la bouche d'entrée d'air, cela peut augmenter la température de l'appareil et endommager le moteur



Ne pas aspirer des objets combustibles et explosifs tels qu'une cigarette incandescente, l'essence, etc. Ne pas aspirer d'objets pointus. Ne pas aspirer d'objets tranchants



Ne pas aspirer des objets qui se fixent facilement sur le filtre comme la poudre de teneur en carbonates, des graisses ou de la poudre de graphite qui peuvent bloquer le moteur de la ventilation et causer des dommages

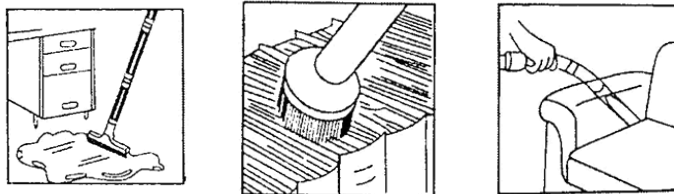


Garder la machine à l'écart d'une forte source de lumière du soleil et d'un lieu à forte chaleur pour éviter la distorsion du plastique.

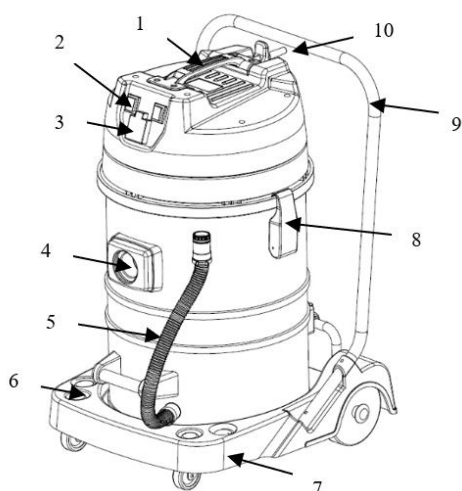
- Ne pas arracher le tuyau pour ne pas l'abîmer.
- Les composants de l'emballage peuvent constituer des dangers potentiels (exemple: le sac en plastique) qui doivent être maintenus hors de portée des enfants et autres personnes ou animaux non responsables de leurs actes.
- Quand l'appareil est en fonctionnement, il faut éviter de mettre l'orifice d'aspiration près d'une partie délicate du corps comme les yeux, la bouche ou les oreilles etc..

2 PRESENTATION

Aspirateur eaux et poussières conçu pour une utilisation en mode professionnel.
Emplacement sur le socle pour le rangement des accessoires.

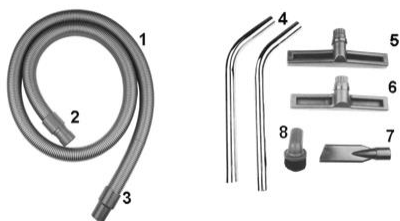


- Vue ensemble aspirateur



- 1 Poignée socle moteur
- 2 Interrupteurs
- 3 Prise outils
- 4 Connexion flexible d'aspiration
- 5 Flexible évacuation eau
- 6 Rangements accessoires
- 7 Chariot
- 8 Clip de verrouillage
- 9 Poignée
- 10 Câble d'alimentation

- Accessoires



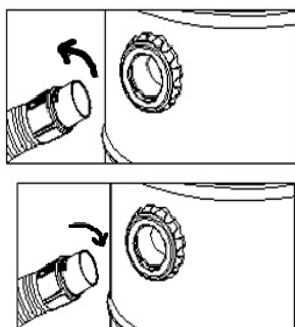
- 1 Flexible
- 2 Connecteur
- 3 Connecteur
- 4 Tubes
- 5 Suceur eau
- 6 Suceur poussières
- 7 Suceur biseau
- 8 Brosse ronde

2.1 Caractéristiques techniques

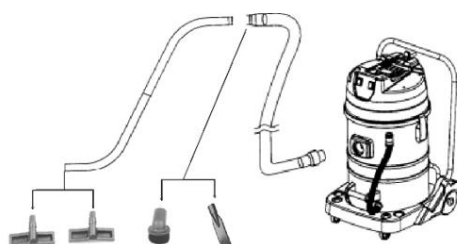
Modèle		64769	
Moteur	2	Dépression	≥ 20 Kpa
Puissance	2000 W	Débit/moteur	106L/s
Alimentation	230 V, ~ 50 Hz	Longueur câble	4.5 m
Cuve	60 L	Longueur flexible	2.5m
	INOX	Poids (kg)	23.8Kg
Diamètre flexible	38mm	Autre	Avec chaîne antistatique
Livré avec :	- 1 tube chromé - 1 suceur biseau - 1 brosse ronde - 1 suceur combiné eau et poussière - 1 filtre cartouche HEPA.		

3 UTILISATION

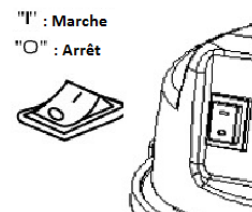
Connexion du flexible



Choix des accessoires



Mise en route



Modulation de l'aspiration



Utilisation de la prise d'asservissement

Note : vous ne pouvez pas aspirer et utiliser un outil branché cette prise simultanément

Quand vous voulez utiliser la prise d'asservissement, soulever le couvercle pour brancher la prise de votre outil. Appuyer sur l'interrupteur (position I) pour mettre en marche l'appareil. Pour éteindre l'appareil, passer le commutateur en position « 0 »



3.1 Recommandations

Instruction spéciale concernant le dispositif de protection

Lorsque la cuve est remplie d'eau, la puissance d'aspiration disparaît, le moteur tourne à grande vitesse : La cuve doit être vidée. Couper l'alimentation en électricité, débrancher la fiche de la prise, vider la cuve à l'aide du flexible. Remettre le flexible d'évacuation d'eau à sa place, puis redémarrer l'aspirateur pour continuer votre nettoyage.

Retirer tous les éléments du filtre à poussière avant l'utilisation pour aspiration d'eau.

3.1 Aspiration Poussière



Vérifier que le filtre à poussière est propre et bien en place avant toute utilisation

Un filtre tissu bouché peut provoquer une surcharge pouvant endommager l'aspirateur

S'assurer que la cuve et le filtre sont bien secs avant d'aspirer des poussières

- Insérer le filtre en tissu dans la cuve.
- Monter la tête sur la cuve et la bloquer avec les clips.
- Insérer le tube flexible dans le connecteur.
- Insérer à l'extrémité du tube flexible le coude et la rallonge.
- Choisir et relier l'accessoire le plus adapté.
- Mettre l'appareil sous tension après avoir branché la fiche à une prise. Pour utiliser l'appareil à sa puissance maximale : appuyer sur les deux interrupteurs. Vous activerez ainsi les deux moteurs. Si un des moteurs tombe en panne, si le travail en pleine puissance n'est pas nécessaire ou par soucis d'économie d'énergie, vous pouvez également utiliser cet aspirateur avec un seul moteur en marche.

3.1.1. Vider la cuve

1. Arrêter l'aspirateur en plaçant les interrupteurs sur ARRET (position « 0 »).
2. Débrancher l'aspirateur. Retirer la fiche de la prise d'alimentation.
3. Déverrouiller les clips de la cuve.
4. Retirer le bloc moteur de l'aspirateur. Poser le dans un endroit adapté.
5. Retirer le filtre avec précaution
6. Vider la cuve de son contenu et la nettoyer.
7. Replacer le bloc moteur dessus, clipser et remettre l'aspirateur en marche.

3.2 Aspiration de liquides



Le filtre tissu ne doit pas être mis en place
Evacuer les déchets secs avant d'aspirer du liquide.

- Installer la tête moteur sur la cuve et la bloquer avec les clips.
- Insérer le tube flexible dans le connecteur.
- Insérer à l'extrémité du tube flexible le coude et la rallonge.
- Mettre en place le suceur eau.
- Mettre l'appareil sous tension après avoir branché la fiche à une prise.

L'aspirateur est équipé d'un dispositif d'arrêt automatique lorsque l'on aspire des liquides. Lorsque, dans la cuve, le liquide atteint un certain niveau, un flotteur interne vient reposer contre un joint qui se trouve dans l'admission du moteur et l'aspiration est bloquée.

Lorsque ceci se produit, le moteur produit un bruit plus aigu que la normale indiquant que l'aspirateur doit être arrêté et que la cuve doit être vidée. Deux solutions de vidange possibles

3.2.1 Vidange

1. Arrêter l'aspirateur en plaçant l'interrupteur sur « 0 »
2. Débrancher l'aspirateur. Retirer la fiche de la prise d'alimentation.
3. Lever le flexible pour qu'il se vide dans la cuve.

Retirer le bloc moteur de la cuve.

Vider la cuve puis replacer le bloc moteur dessus, clipser et remettre l'aspirateur en marche.

Ou

Rapprocher l'aspirateur d'un réceptacle dans lequel la cuve peut être vidée. Utiliser le flexible permettant l'évacuation de l'eau pour vider la cuve. Bien s'assurer d'avoir remis le flexible d'évacuation d'eau en place avant de réutiliser l'aspirateur.

4 MAINTENANCE

AVERTISSEMENT : l'appareil **doit être déconnecté** de sa source d'alimentation électrique pendant l'entretien et lors du remplacement de pièces; **et** retirer la fiche de la prise d'alimentation et attendre que le moteur s'arrête avant d'intervenir. L'opérateur doit pouvoir s'assurer à tout moment de son intervention que la fiche reste bien débranchée.

Porter les EPI adaptés (gants, lunettes, masques....) pour les opérations de maintenance.

Rappel

Contactez votre service après-vente pour le remplacement d'un flotteur. Ces opérations doivent être réalisées par des personnes qualifiées.

Si le câble d'alimentation est endommagé, il doit être remplacé par le fabricant, son service après-vente ou des personnes de qualification similaire afin d'éviter un danger.

Ne pas renverser la machine lors de la réparation sans avoir vidé la cuve : l'eau ou les poussières peuvent rentrer en contact avec le moteur et causer des dommages.

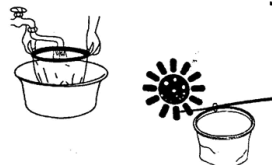
4.1 Nettoyage de la cuve

- Ne pas utiliser de solvant ou de détergents agressifs.
- Ne pas immerger l'appareil dans l'eau, ni le laver avec un jet d'eau : risque de dommage sur le moteur.

Recommandations : Evacuer les déchets secs avant d'aspirer des liquides. Sécher la cuve et mettre le filtre, avant l'aspiration de poussières.

Le récipient et les accessoires se nettoient à l'aide de nettoyeurs doux.

Passer un chiffon très légèrement humide sur la tête de l'aspirateur

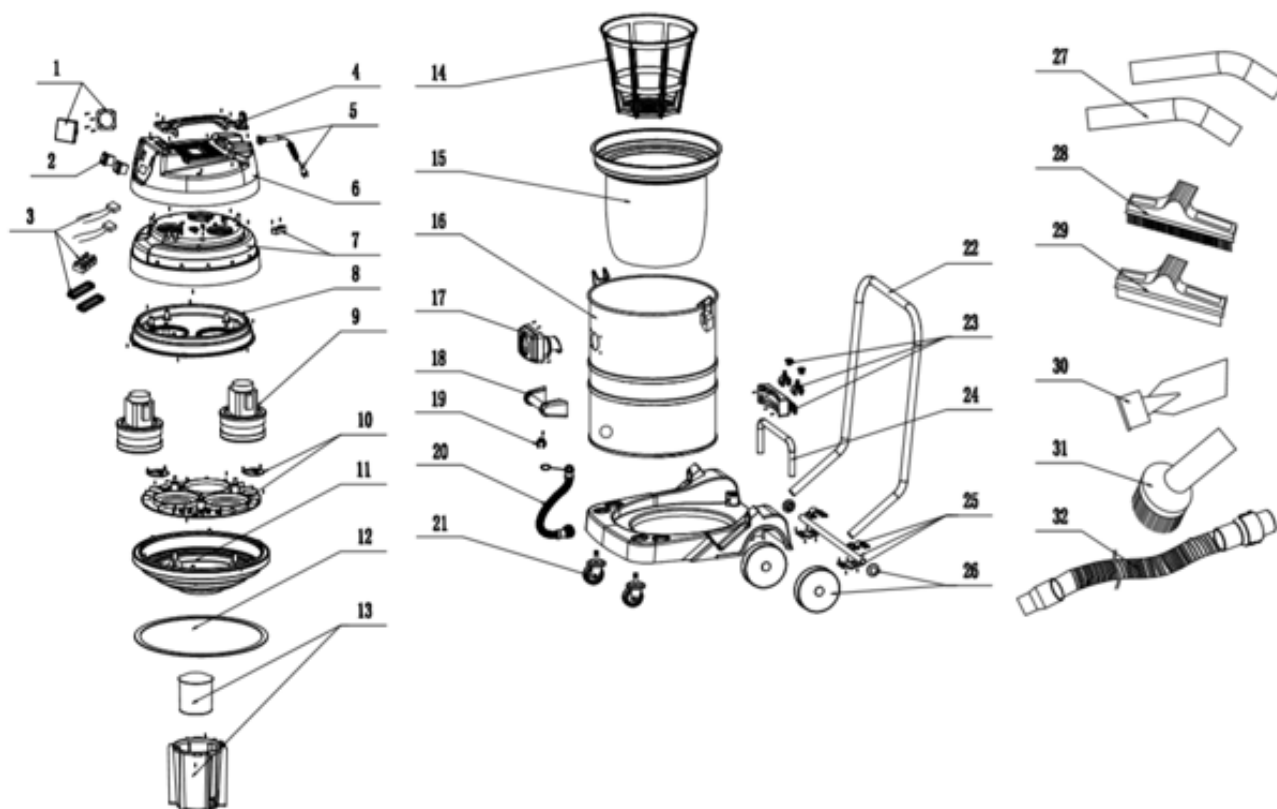
4.2 Nettoyage du filtre

Nettoyer de temps en temps le filtre avec une brosse souple et de l'eau, ou laver le à l'eau propre et chaude. Laisser sécher pour que la poussière n'adhère pas sur le filtre humide.

5 PROBLEMES ET SOLUTIONS

Problèmes	Causes probables	Solutions
L'aspirateur ne démarre pas	La prise est mal branchée	Débrancher/rebrancher la prise du secteur
	Le cordon d'alimentation est coupé	Contacter un Service Après-Vente agréé pour le faire remplacer
	Interrupteur défectueux	
	Moteur défectueux	
La poussière sort par l'évacuation	Le filtre n'est pas bien positionné	Vérifier et corriger la position du filtre
	Le filtre est endommagé	Le remplacer
	Le filtre est colmaté ou la poussière est trop fine	Utiliser un filtre plus efficace
	Le filtre ne fonctionne pas	Nettoyer ou remplacer le filtre
Perte de puissance d'aspiration	Connexion du flexible desserrée	Resserrer le raccord
	Filtre colmaté	Nettoyer ou remplacer le filtre
	Cuve pleine	Vider la cuve
	Flexible percé	Remplacer le flexible
	Flexible ou accessoire bouché	Vérifier et déboucher au besoin
De la poussière ressort par la tête de l'aspirateur	Filtre détérioré	Remplacer le filtre. Le ramener au revendeur pour SAV + nettoyage
L'aspiration cesse d'un coup	La cuve est pleine, le flotteur bouche l'aspirateur	débrancher l'aspirateur et vider la cuve.

6 VUE ECLATEE ET PIECES DETACHEES



N°	Désignation	N°	Désignation
1	Prise	17	Bouche d'aspiration
2	Interrupteur	18	Poignée cuve
3	condensateur + borne de liaison + inducteur	19	collier de tuyau de vidange
4	Poignée	20	Tuyau sortie eau
5	Cordon d'alimentation	21	Roue
6	Couvercle supérieur	22	Poignée
7	Capot central	23	Verrou
8	Capot supérieur moteur	24	Rebord
9	Moteur	25	Axe
10	Embase moteur	26	Roue
11	Support moteur	27	Tube en acier
12	Joint	28	Suceur sol sec
13	Flotteur	29	Suceur sol mouillé
14	Support panier	30	Suceur plat droit
15	Filtre	31	Brosse poussière
16	Cuve	32	Flexible

La garantie ne peut être accordée suite à une utilisation anormale, une manœuvre erronée, une modification électrique, un défaut de transport, de manutention ou d'entretien, l'utilisation de pièces ou d'accessoires non d'origine, des interventions effectuées par du personnel non agréé, l'absence de protection ou dispositif sécurisant l'opérateur : le non-respect des consignes précitées exclut votre machine de notre garantie.



Cet appareil est conforme à la directive Compatibilité Electro Magnétique 2014/30/EU, à la directive Basse tension 2014/35/EU et à la directive RoHS 2011/65/EU.

Protection de l'environnement



Votre appareil contient de nombreux matériaux recyclables.

Nous vous rappelons que les appareils usagés ne doivent pas être mélangés avec d'autres déchets. Les produits électriques ne doivent pas être mis au rebut avec les déchets ménagers. Merci de les recycler dans les points de collecte prévus à cet effet. Adressez-vous auprès des autorités locales ou de votre revendeur pour obtenir des conseils sur le recyclage.