

# PRECICUT 350 PLUS

## SCIE DE TABLE



### E-SHOP



COMMANDEZ DIRECTEMENT  
VOS PIÈCES DÉTACHÉES !



### EXTENSION DE GARANTIE

ENREGISTREZ-VOUS







## SOMMAIRE

<b>1. INFORMATION GENERALE .....</b>	<b>5</b>
<b>2. DESCRIPTION GENERALE DE LA MACHINE.....</b>	<b>5</b>
2.1 SYMBOLES .....	6
<b>3. TRANSPORT .....</b>	<b>7</b>
<b>4. BRANCHEMENT ELECTRIQUE ET SENS DE ROTATION .....</b>	<b>7</b>
<b>5. BRANCHEMENT ELECTRIQUE.....</b>	<b>8</b>
<b>6. RECOMMANDATIONS DE SÉCURITÉ .....</b>	<b>9</b>
<b>7. PARTIES DE LA MACHINE .....</b>	<b>10</b>
<b>8. MONTAGE ET DEMONTAGE DU DISQUE DE COUPE.....</b>	<b>11</b>
8.1 MONTER OU REMPLACER LE DISQUE DE COUPE .....	11
<b>9. INSTRUCTIONS DE MISE EN MARCHÉ ET UTILISATION.....</b>	<b>12</b>
9.1 MONTAGE .....	12
9.2 REMPLISSAGE DU BAC.....	13
9.3 UTILISATION DE LA MACHINE .....	13
9.4 DÉCOUPE AVEC LA RÈGLE GRADUÉE.....	14
9.5 CHANGEMENT DE POSITION POUR DISQUE DE 300 À 350.....	14
9.6 MODIFIER LA LONGUEUR DE COUPE .....	15
9.7 COUPE A 45°.....	15
9.8 COUPE AVEC DESCENTE DE LA TÊTE.....	15
<b>10. ENTRETIEN .....</b>	<b>16</b>
10.1 AJUSTER L'INCLINAISON DU DISQUE .....	16
10.2 EQUERRAGE DU DISQUE AVEC LES GLISSIÈRES.....	17
<b>11. SOLUTION AUX ANOMALIES LES PLUS COURANTES.....</b>	<b>18</b>
<b>12. CARACTERISTIQUES TECHNIQUES.....</b>	<b>19</b>
<b>13. GARANTIE .....</b>	<b>20</b>
<b>14. PIÈCES DE RECHANGE.....</b>	<b>20</b>
<b>15. PROTECTION DE L'ENVIRONNEMENT.....</b>	<b>20</b>
<b>16. DECLARATION SUR LES BRUITS.....</b>	<b>20</b>
<b>17. DECLARATION SUR LES VIBRATIONS MECANIQUES.....</b>	<b>20</b>
<b>18. SCHÉMAS ELECTRIQUES.....</b>	<b>21</b>
<b>19. VUE ECLATEE .....</b>	<b>22-23</b>
<b>DÉCLARATION "CE" DE CONFORMITE .....</b>	<b>24</b>

## 1. INFORMATION GENERALE

**ATTENTION : lire attentivement et analyser les instructions d'usage avant de commencer à manipuler la machine.**

SIDAMO vous remercie de votre confiance et d'avoir acquis la SCIE DE TABLE modèle PRECICUT 350 PLUS.

Ce manuel vous fournit toutes les instructions nécessaires pour la mise en route, l'utilisation, l'entretien, et le cas échéant la réparation de la machine. Les aspects en matière de sécurité et hygiène des opérateurs sont aussi traités. Si les instructions sont correctement appliquées, le client obtiendra un service optimal et un entretien minime.

C'est pour cela que la lecture de cette notice est obligatoire pour toute personne responsable de son utilisation, entretien ou réparation.

**On vous conseille d'avoir toujours ce manuel à portée de main dans un endroit accessible.**

## 2. DESCRIPTION GENERALE DE LA MACHINE

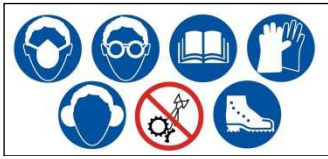
- La scie de table SIDAMO modèle PRECICUT 350 PLUS est conçue et fabriquée pour la découpe de matériaux de construction sur chantier tels que la pierre et autres minéraux (carrelage, brique, marbre, granit, tuile béton ou céramique, grés...). L'outil de coupe est un disque diamant qui, actionné par un moteur électrique, se refroidit grâce à une petite pompe électrique. Le matériau à couper doit avancer manuellement en poussant tout simplement le chariot où il se trouve. Ce modèle de machine est conçu pour scier des matériaux de premier choix.

**Toute autre utilisation donnée à cette machine sera considérée inappropriée et dangereuse.**

- Montée et descente de l'unité de coupe à différentes hauteurs.
- Possibilité de réglage de la longueur de coupe grâce au rapprochement de l'unité de coupe.
- Le chariot ou table porte-matériaux est doté de galets en forme de "U" qui s'ajustent parfaitement aux glissières.
- Dotée de 4 pieds repliables pour un transport aisé.
- Le chariot est pourvu d'une règle graduée qui permet de couper des pièces en angle.
- Equipée d'un carter pourvu de galeries pour le refroidissement de la lame de coupe.
- Machine protégée par un rideau contre les éclaboussures. Evite la projection de l'eau vers la partie postérieure de la machine.
- Les composants électriques sont conformes aux normes de sécurité communautaires.
- Le chariot ou table porte-matériaux sont équipés d'un élément de sécurité, qui évite tout mouvement sur les glissières pendant le transport.
- Le chariot ou la table porte-matériaux sont conçus avec un système anti-renversement. Ce dispositif évite la chute ou le renversement du chariot lorsque les pièces à couper sont trop grandes ou mal appuyées.
- Ce modèle de machine est fabriqué conformément aux directives européennes.
- Tous les roulements du moteur sont étanches ce qui lui confère une durée de vie maximale.

**2.1 SYMBOLES**

Les symboles inclus sur la machine ont la signification suivante :



- PORT DE MASQUE RESPIRATOIRE OBLIGATOIRE.
- PORT DE LUNETTES DE PROTECTION OBLIGATOIRE.
- PORT DE GANTS DE PROTECTION OBLIGATOIRE.
- PORT DE PROTECTION AUDITIVE OBLIGATOIRE.
- PORT DE CHAUSSURES DE SECURITE OBLIGATOIRE.
- NE PORTER AUCUN VETEMENT AMPLE, DES MANCHES LARGES, DES BIJOUX, DES BRACELETS, DES MONTRES, ALLIANCE ...
- PORTER DES COIFFES POUR LES CHEVEUX LONGS.
- LIRE ATTENTIVEMENT LA NOTICE D4INSTRUCTIONS.



Machine branchée à 230V.



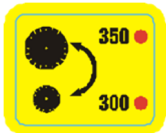
Surfaces chaudes.



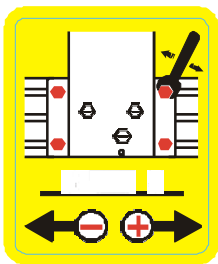
Passage interdit aux personnes externes au chantier.  
Danger avec l'outil de coupe.



Distance minimale de l'unité de coupe.



Hauteur de l'unité de coupe pour disques de 300 et 350.



Réglage de la longueur de coupe.



Niveau de puissance acoustique émis par la machine.



Sens de rotation du disque.

### 3. TRANSPORT

Une fois déballée, il est très simple de déplacer la machine d'un lieu de travail à un autre entre deux personnes.

On vous conseille de vider le bac à eau avant de déplacer la machine dans le but d'éviter des éclaboussures ou des écoulements. Il est également nécessaire de bloquer le chariot pour éviter tout mouvement pendant le transport. Vérifier aussi que les vis des pieds soient correctement fixées au bac à eau pour éviter tout détachement pendant le transport ou le levage de la machine.



### 4. BRANCHEMENT ELECTRIQUE ET SENS DE ROTATION

Lors de la réception de la machine et avant de la brancher au réseau, s'assurer que la tension soit la correcte L'indicateur de tension est visible sur le contacteur.



**ATTENTION** : ne pas brancher la machine au réseau si vous n'êtes pas sûrs de l'alimentation électrique. Dans le cas de figure où la tension n'est pas correcte le moteur pourrait souffrir des dommages irréparables et serait hors service.



Ensuite, il faut vérifier le sens de rotation du moteur comme l'indique la flèche qui se trouve sur le carter du disque. Pour cela il est nécessaire de brancher la machine au réseau et de la mettre en marche tout en observant le sens de rotation du moteur marqué par la flèche. On peut changer éventuellement le sens de rotation en changeant 2 fils sur la base aérienne ou sur le câble d'alimentation de la machine.

Si vous souhaitez changer ces 2 fils conducteurs, procéder lorsque la machine est débranchée.



**ATTENTION** : ne jamais manipuler les câbles d'alimentation ou tout autre composant électrique de la machine si celle-ci n'a pas été débranchée du réseau électrique.



**ATTENTION** : débrancher la machine du réseau avant de changer la position des plaquettes sur les moteurs. Il faudra aussi changer les étiquettes adhésives indicatives de la tension.



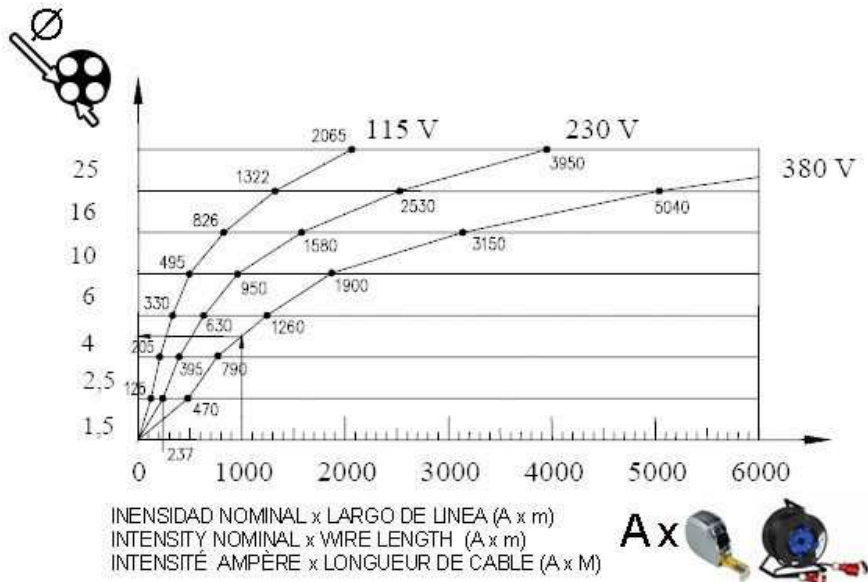
## 5. BRANCHEMENT ELECTRIQUE

L'installation électrique des scies à matériaux a un indice de protection IP54.

Les boîtiers électriques de ces machines sont équipés d'une bobine de manque de tension qui permet d'éviter les démarrages imprévus. Dans le cas d'une coupure de courant ou baisse de tension, le moteur ne démarrera pas avant d'avoir appuyé sur le bouton vert de mise en route.



**ATTENTION** : le câble d'alimentation de la machine doit avoir une section minimale selon le schéma.





## 6. RECOMMANDATIONS DE SÉCURITÉ



Les machines équipées de moteurs électriques doivent être toujours branchées à un cadre électrique normalisé qui doit disposer d'un magnétothermique et d'un différentiel en accord avec les caractéristiques du moteur. Voir tableau ci-joint.

	
2.2kw/3 CV -230V	20A/300mA
3kw/4 CV - 230V	20A/300mA
3kw/4 CV - 400V	15A/300mA

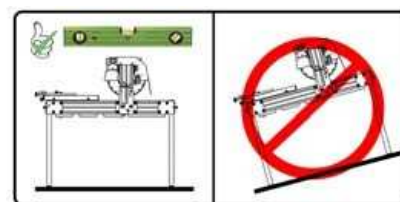


**TRÈS IMPORTANT:** la prise de terre doit toujours être branchée avant la mise en marche.

- Utiliser des câbles d'extension normalisés.
- Contrôler que le voltage du réseau électrique auquel va être branché la machine coïncide avec celui de l'adhésif de la machine.
- Vérifier que le câble d'alimentation ne soit pas en contact avec de hautes températures, de l'huile ou des arêtes coupantes. Eviter que le câble soit piétiné par le passage de voitures ou de déposer des objets sur lui.
- Ne pas utiliser de l'eau à pression pour nettoyer les circuits et composants électriques.
- Les câbles électriques qui présentent des coupures ou cassures doivent être immédiatement changés.



- Maintenir les éléments de sécurité dans leur position.
- Utiliser des éléments de sécurité homologués (gants, casque, lunettes, chaussures...)
- Débrancher la machine du réseau et ne jamais manipuler les éléments mécaniques et électriques de la machine lorsque celle-ci est en route.
- Les scies à matériaux doivent être utilisées par des personnes qui sont familiarisées avec leur fonctionnement.
- Soyez vigilants et ne pas autoriser la présence de tierces personnes lorsque la machine est en fonctionnement.
- Interdire tout accès et manipulation de la machine par des personnes qui ne sont pas familiarisées avec la machine.
- Les vêtements de travail ne doivent pas avoir de parties non ajustées qui peuvent éventuellement se coincer dans la machine.
- Avant la mise en marche de la machine, lire attentivement la notice d'instruction et suivre les consignes de sécurité. Il est important de savoir comment arrêter la machine de façon rapide et en toute sécurité.
- La machine doit être placée sur une surface plate et stable, sans obstacles et bien éclairée. Ne pas la brancher sans avoir garanti au préalable la totale stabilité de la machine.



- Assurez-vous que la machine est en parfait état technique et complètement opérative.
- Ne pas mettre la machine en marche si toutes les protections et carters conçus ne sont pas montés.
- Lors du déplacement de la machine, arrêter le moteur et vérifier que les parties mobiles soient bloquées.
- Utiliser seulement les disques spécifiés dans cette notice.



**Cette machine NE PEUT ÊTRE UTILISÉE SOUS LA PLUIE. La couvrir si besoin est avec une housse imperméable. Si la machine a été exposée aux intempéries, contrôler avant de la brancher que les parties électriques ne sont ni mouillées ni humides. TOUJOURS TRAVAILLER SOUS DE BONNES CONDITIONS D'ILLUMINATION**

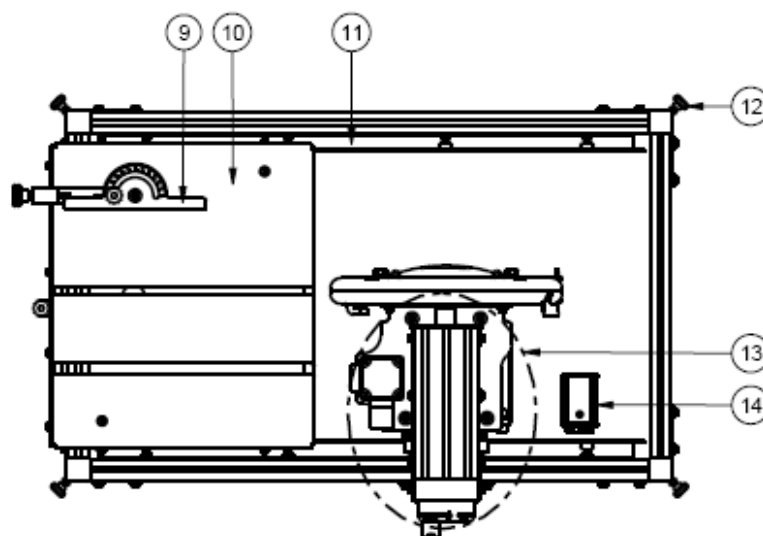
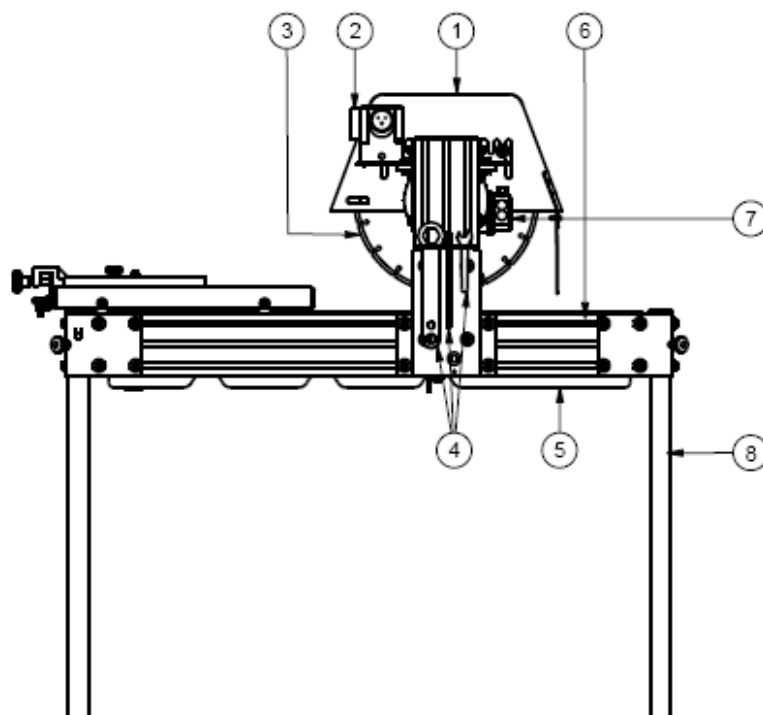


**Attention :** vous devez impérativement suivre les recommandations en matière de sécurité et de prévention des risques.

**SIDAMO n'est pas tenu responsable des conséquences dérivées d'une utilisation inappropriée de la scie de table PRECICUT 350 PLUS.**

## 7. PARTIES DE LA MACHINE

1. Carter du disque.
2. Interrupteur.
3. Disque de coupe.
4. Outils.
5. Bac.
6. Bâti.
7. Chariot ou table porte-matériaux.
8. Pieds.
9. Règle graduée.
10. Chariot de transport.
11. Glissières du chariot.
12. Pommeau de serrage des pieds.
13. Unité de coupe.
14. Pompe à eau.



## 8. MONTAGE ET DEMONTAGE DU DISQUE DE COUPE

Les scies de table modèle PRECICUT 350 PLUS ont été conçues pour être utilisées avec des outils diamantés à jante continue ou segments soudés laser de diamètre 300 et 350mm. Ces disques ont des applications différentes selon le matériau à couper. C'est pour cela qu'un choix adapté assurera performance et résultat final.

Contrôler que la vitesse de rotation du disque que l'utilisateur va placer soit supérieure à la vitesse maximale de la machine.

Le disque est un des éléments essentiels sur une scie. Un disque en bon état est capital pour que le rendement de la machine soit optimal. Changer immédiatement le disque si celui-ci est abîmé, tordu ou fendu.

Ne pas utiliser un autre type de disque que celui spécifié dans cette notice et contrôler qu'il ait les caractéristiques requises quant au diamètre, alésage et vitesse de rotation.

Prendre en considération qu'il existe plusieurs types de disques en fonction du matériau à couper. Choisir le disque approprié à chaque application.

C'est pour cela que nous vous conseillons de toujours utiliser des DISQUES D'ORIGINE SIDAMO qui sont conformes aux dispositions techniques en matière de sécurité. Nous vous offrons une vaste gamme par couleurs selon l'application du client.

### 8.1 MONTER OU REMPLACER LE DISQUE DE COUPE

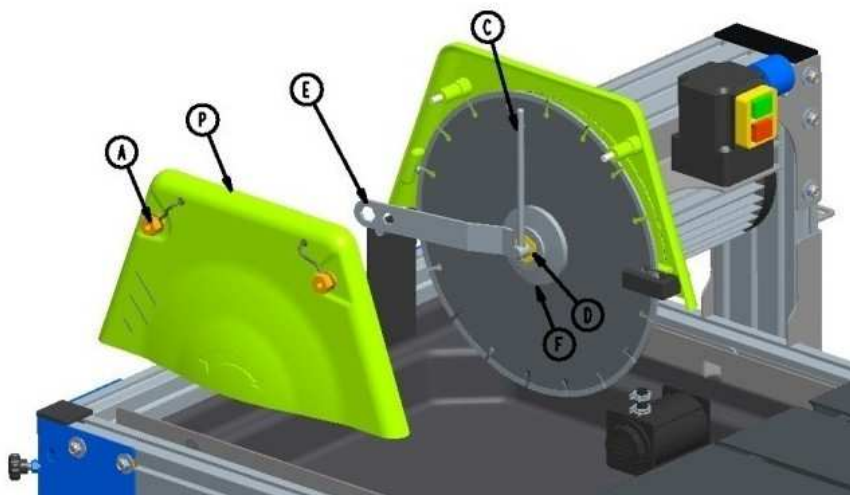
Pour monter ou changer le disque, il faut :

- Vérifier que le câble du réseau soit débranché de la prise de la machine.
- Retirer le carter du disque de la tête (P fig.3) de la machine en dévissant les molettes de serrage (A fig.3).
- Introduire la clé hexagonale (E fig.3) dans l'écrou (D fig.3). Bloquer le sens de l'arbre du disque grâce au poinçon (C fig.3), desserrer l'écrou et retirer le flasque extérieur. **ATTENTION : l'écrou a un pas de vis à gauche.**
- Placer le disque sur sa broche et contrôler qu'il soit bien centré. Assurez-vous que le sens de rotation du disque de coupe soit correct. La flèche sur le disque doit coïncider avec la flèche gravée sur le carter.
- Placer à nouveau la flasque extérieure et serrer l'écrou en utilisant le jeu de clés utilisés auparavant.
- Contrôler l'accouplement entre le disque et les flasques avant le serrage définitif de l'écrou.
- Remettre le carter du disque et bien serrer les molettes qui le fixent à la tête de coupe.
- Pour démonter le disque procéder en sens inverse.



**ATTENTION** : retirer les outils utilisés avant de brancher la machine et contrôler que tous les éléments de la machine soient dans leur position.

- Brancher la machine au réseau.

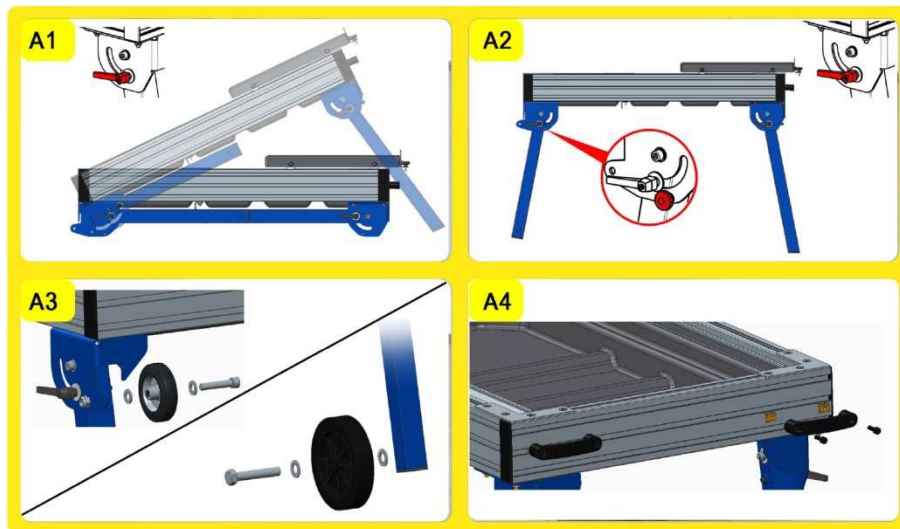


**9. INSTRUCTIONS DE MISE EN MARCHÉ ET UTILISATION**

**9.1 MONTAGE**

En déballant la machine, il faudra monter les éléments suivants :

**PIEDS :**



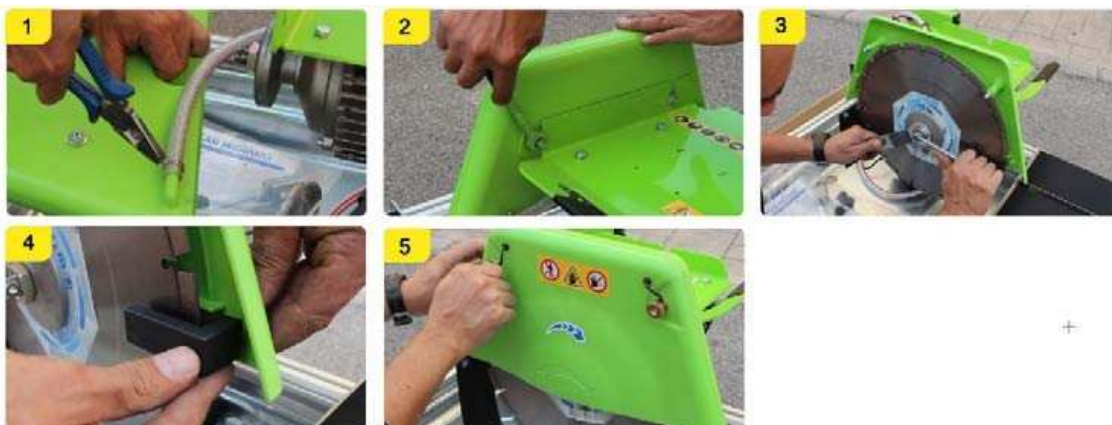
**RENFORT INTERIEUR :**



**CONTACTEUR :**



**CARTER DUDISQUE :**

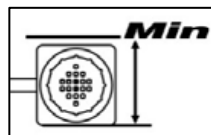




**9.2 REMPLISSAGE DU BAC**

Les scies de table modèle PRECICUT 350 PLUS ont été conçues pour travailler avec des disques diamant refroidis à l'eau. C'est pour cela que l'un des composants essentiels de sa structure soit le bac à eau qui fait fonction de réservoir de refroidissement en circuit fermé (l'eau est pompée jusqu'au disque).

**ATTENTION** : avant de brancher la machine au réseau électrique il faut remplir le bac à eau jusqu'à ce que la pompe à eau soit immergée.



Pendant les opérations de coupe, beaucoup d'impuretés s'accumule dans le fond du bac. Il faut alors fréquemment changer l'eau dans le but de garantir le bon fonctionnement de la pompe et un refroidissement optimal du disque. Le bac est doté d'un bouchon de vidange qui facilite cette tâche.

**ATTENTION** : ne pas oublier de laver la pompe à eau à la fin de la journée de travail. Pour cela, dévisser le cache, immerger la pompe dans un seau avec de l'eau propre. Brancher la machine et faire circuler l'eau jusqu'à ce qu'elle sorte propre par les tuyaux de refroidissement. Débrancher alors la machine et revisser le cache sur la pompe.



**9.3 UTILISATION DE LA MACHINE**

La machine doit être placée sur une surface plate et stable, sans obstacles et bien éclairée.

Avant la mise en route, l'opérateur doit procéder aux vérifications décrites antérieurement (branchement électrique, stabilité, protections, etc.).

Lors de la mise en place de la machine, s'assurer que celle-ci soit posée sur une surface horizontale et sur un terrain dur.

Pour commencer à travailler, l'opérateur doit se placer face à la machine. Dans cette position, il pourra manier plus aisément le chariot qui supporte la pièce à couper. De plus, l'interrupteur sera toujours accessible.

Une fois le câble d'alimentation branché, le moteur et la pompe à eau se mettront en marche en appuyant tout simplement sur le bouton vert du contacteur.

L'arrêt de la machine se fait tout simplement en appuyant sur le bouton rouge de l'interrupteur.



**9.4 DÉCOUPE AVEC LA RÈGLE GRADUÉE**

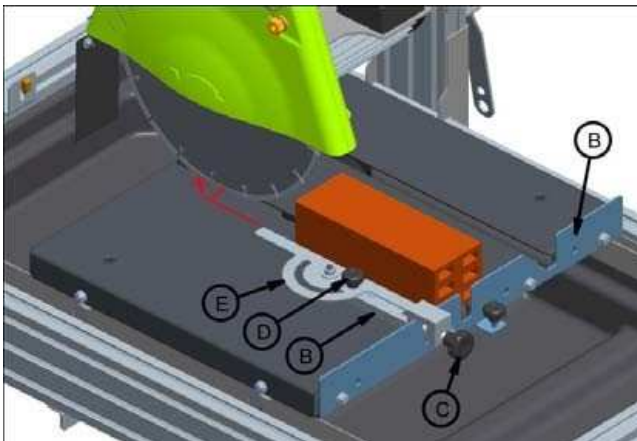
Pour effectuer une découpe, on doit placer la règle graduée fournie avec la machine (A, Fig.6) sur le butoir frontal du chariot (B, Fig.6), et la faire glisser jusqu'à la mesure souhaitée pour la découpe de la pièce (X). Dans cette position, on fixera le chariot en serrant la molette correspondante (C, Fig.6). Ensuite, on desserrera la molette (D, Fig.6) et on tournera la règle graduée (E, Fig.6) sur la position souhaitée pour la fixer à nouveau.

La pièce à couper se placera fermement entre le butoir frontal du chariot (B, Fig.6) et la règle graduée (A, Fig.6) comme l'indique la figure 6. La règle graduée peut se placer de part et d'autre de la pièce à couper selon les besoins de l'opérateur.

La découpe s'effectue en poussant manuellement le matériau sur le chariot en direction du disque de coupe.

Commencer la découpe lentement et graduer l'avance en fonction de la profondeur de coupe et de la dureté du matériau. Une avance excessive peut provoquer une découpe défectueuse ou le blocage du disque.

La pompe à eau se met en marche de façon simultanée avec le moteur. Avant de couper le matériau, s'assurer que le disque est correctement refroidi.



**9.5 CHANGEMENT DE POSITION POUR DISQUE DE 300 À 350.**

Pour utiliser les disques diamètre 300 et 350 ou 350 et 400 il faut régler l'unité de coupe à des hauteurs différentes. Procéder de la manière suivante :

- Changer de position le butoir du montant. Photos 1 et 2.
- Changer de position ressort. Photo 3.
- Desserrer les 4 vis qui fixent la colonne. Photo 4 et 5.
- Monter ou descendre la colonne selon vos besoins. Photo 6.
- Serrer à nouveau les 8 vis. Photo 7 et 8
- Monter le nouveau disque de coupe et son carter. Photo 9.



**Attention:** ne jamais utiliser la machine dans une position inférieure à celle du disque. Dans ce cas de figure, l'opérateur pourrait couper le chariot.

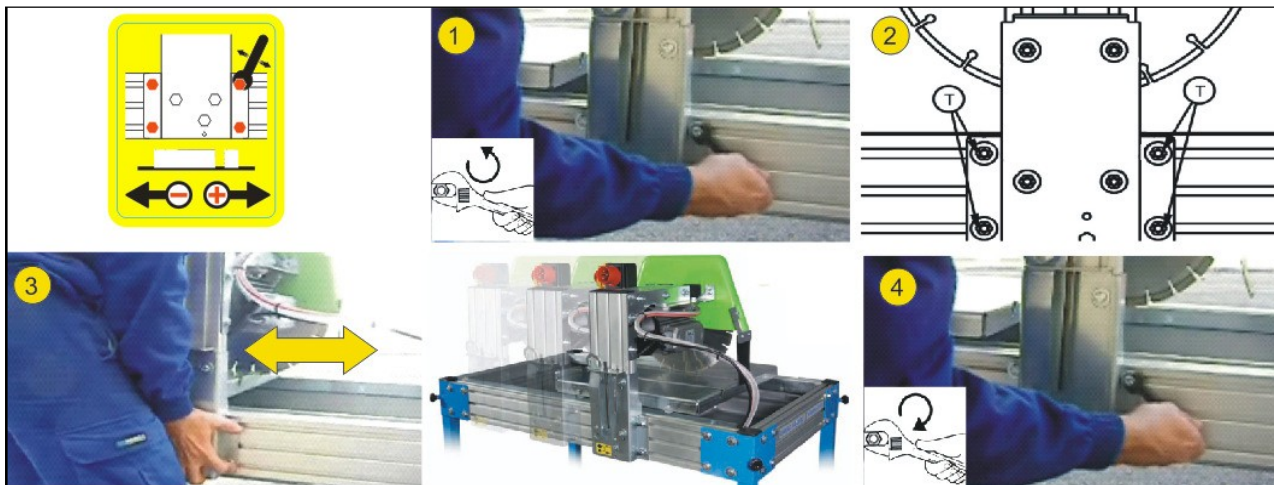


**9.6 MODIFIER LA LONGUEUR DE COUPE**

Pour modifier la longueur de coupe en cas de besoin et afin que le travail soit plus confortable pour l'opérateur lorsque la longueur de coupe est moindre, il y a possibilité sur la PRECICUT 350 PLUS de déplacer l'unité de coupe sur le côté latéral de la machine.

Pour modifier la longueur de coupe il faut procéder de la manière suivante :

- Desserrer les 4 vis comme l'indique l'adhésif.
- Déplacer l'unité de coupe jusqu'au point souhaité et serrer à nouveau les vis.



**9.7 COUPE A 45°**



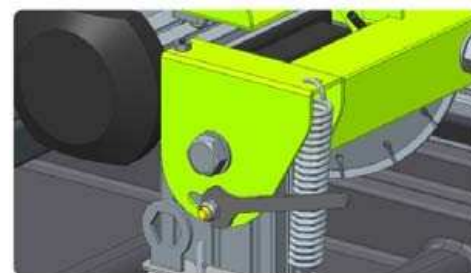
**9.8 COUPE AVEC DESCENTE DE LA TÊTE**

Le design de la scie de table modèle PRECICUT 350 PLUS permet de réaliser des coupes tout en maintenant le chariot en position fixe et en réalisant la coupe avec un mouvement de descente de la tête de. Cette modalité est celle que nous allons utiliser dans le cas précis de découpages intérieurs sur une pièce en céramique.

Pour effectuer ce type de coupe, on doit desserrer la manivelle réglable afin que la tête soit libre. Ensuite, on déplacera le chariot avec la pièce jusqu'au niveau du disque et on commencera par couper tout en maintenant la manivelle lâche et tout en poussant la tête vers le bas.

La progression de la coupe devra se faire en fonction à deux facteurs : la dureté du matériau et la profondeur de la coupe.

Une descente excessive et brusque du disque peut abîmer le chariot. Néanmoins la machine incorpore une vis qui est réglée pour que le mouvement de descente ne dépasse pas ce point-là. Ce butoir définit aussi la position horizontale de la tête qui est nécessaire pour pivoter à 45° sans qu'il y ait une déviation du disque.



## 10. ENTRETIEN

La scie de table modèle PRECICUT 350 PLUS requiert un entretien simple que nous résumons comme suit :

- Changer l'eau du bac et nettoyer la machine si besoin est. Le bac dispose d'un bouchon de vidange. Le niveau de remplissage du bac doit couvrir complètement la pompe mais ne doit pas atteindre les glissières.
- Même si la pompe à eau dispose d'un filtre, il est fréquent que des impuretés ou des restes de matériau bloquent l'hélice. Pour cela nous vous conseillons de faire fonctionner la pompe dans un récipient d'eau propre durant quelques minutes. Si cela s'avère nécessaire, dévisser le filtre et nettoyer l'hélice jusqu'à ce qu'elle tourne sans problème.
- Eliminer les éventuels restes de matériau qui se déposent sur les glissières du chariot.
- Changer immédiatement tout câble électrique ayant des coupures ou autres imperfections.
- Si la machine reste à l'extérieur, la couvrir avec une housse imperméable.
- A la fin de chaque journée, éteindre la machine et la débrancher.

Les opérations d'entretien doivent être effectués de préférence par du personnel qualifié.

Toute manipulation de la machine doit se faire avec le moteur arrêté et le câble d'alimentation débranché. Ne pas oublier de retirer les outils utilisés.

Si des anomalies apparaissent, faire réviser la machine par un technicien spécialisé.

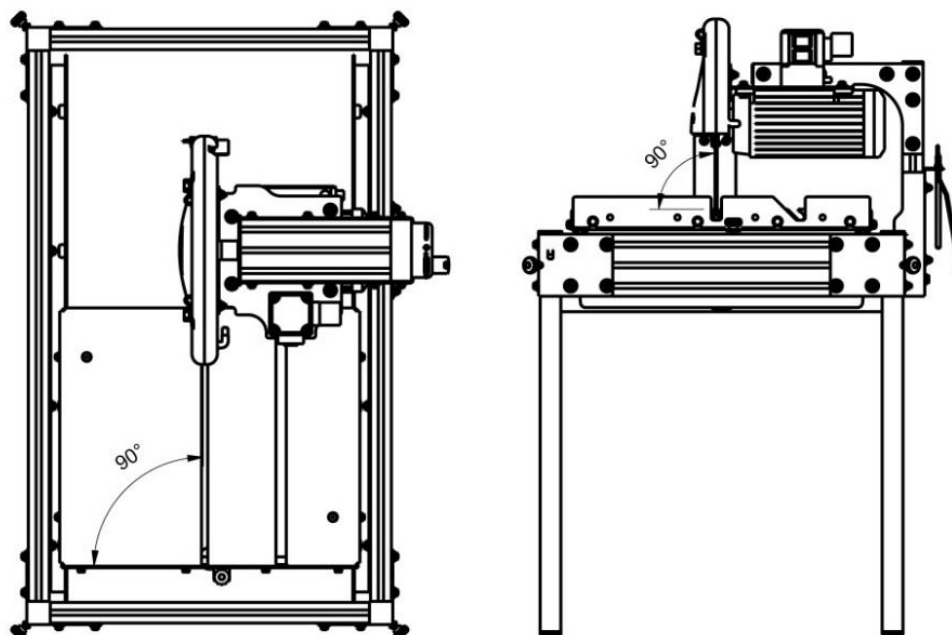
Tenir compte des consignes de sécurité décrites dans cette notice.



**Il est formellement interdit de modifier toutes pièces, éléments ou caractéristiques de la machine.** SIDAMO ne sera en aucun cas tenu responsable des conséquences dérivées du non-respect de ces recommandations.

### 10.1 AJUSTER L'INCLINAISON DU DISQUE

Les scies de table modèle PRECICUT 350 PLUS sortent d'usine parfaitement réglées pour qu'en assemblant l'unité de coupe le disque forme un angle de 90° par rapport à la table de coupe verticalement et horizontalement. Si par hasard, la machine recevait un coup ou autre, elle ne serait plus ajustée et dans ce cas-là il faut faire appel au service technique le plus proche pour procéder à la réparation.

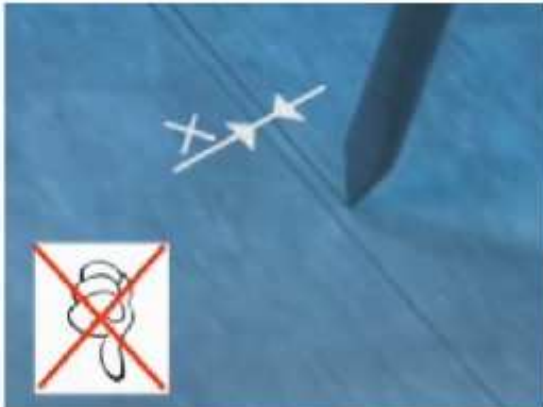
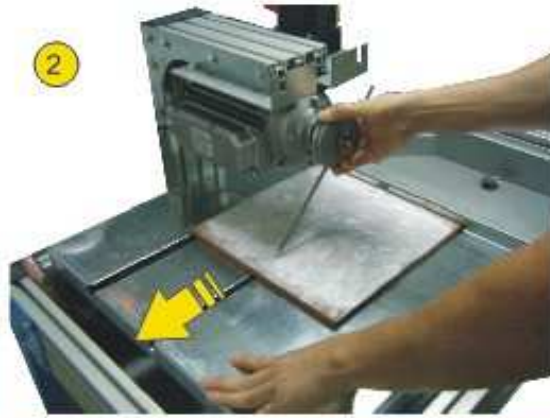




**10.2 EQUERRAGE DU DISQUE AVEC LES GLISSIERES**

Pour réaliser cette opération, il est indispensable d'utiliser une aiguille en acier taillée de 4 ou 5 mm de diamètre et de 300 mm de long. Il faut également une pièce en céramique (carreau ou grés) et un morceau de craie. Il faudra alors :

- Débrancher la machine du réseau électrique.
- Ôter le carter et le disque.
- Placer sur le chariot la pièce à l'envers et marquer avec la craie la partie centrale du carreau.
- Placer l'aiguille entre les flasques du disque de telle façon à ce que la pointe frôle le carreau dans la partie où il y a de la craie. Serrer l'écrou de l'arbre du moteur.
- Déplacer le chariot et vérifier que l'aiguille trace une ligne droite sur le carreau.
- Ensuite, tourner l'axe du moteur pour que l'aiguille se place dans le côté opposé et déplacer le chariot en sens contraire pour tracer avec l'aiguille une nouvelle ligne qui devra exactement coïncider avec la première. Si cela n'est pas le cas, retirer le carter inférieur.
- Frapper en douceur l'arbre du disque dans la bonne direction pour corriger l'écart jusqu'à obtenir deux lignes tracées à la craie dans la zone signalée.
- Monter le disque et le carter.



**11. SOLUTION AUX ANOMALIES LES PLUS COURANTES**

ANOMALIE	CAUSE POSSIBLE	SOLUTION
Le moteur ne démarre pas	Manque de tension électrique	<ul style="list-style-type: none"> <li>• Réviser le boîtier électrique du chantier.</li> <li>• Contrôler la position du magnétothermique et du différentiel.</li> <li>• Contrôler le bon état du câble et du branchement aux deux extrémités.</li> </ul>
	Activer le protecteur thermique (contacteurs monophasés)	Attendre que le moteur refroidisse et réarmer le protecteur thermique.
	Contacteur en panne	Le changer
	Disque bloqué	Eliminer les obstacles qui empêchent sa rotation
Le moteur démarre très lentement et tarde trop à atteindre son régime	Condensateur endommagé (moteurs monophasés)	Le changer
Puissance de coupe insuffisante	Emoussement des segments diamantés du disque	Réactiver l'outil dans un matériau abrasif (grès, béton, pierre émeri)
	Disque inadéquat	Utiliser l'outil approprié au matériau
	Faible puissance du moteur	Faire contrôler le moteur par le service technique
Faible refroidissement du disque	Niveau d'eau du bac insuffisant	Compléter le niveau
	Pompe bouchée	Dévisser le filtre et nettoyer le filtre et l'hélice
	Pompe abîmée	Changer la pompe
	Soupape fermée	Ouvrir la soupape
Usure précoce du disque	Refroidissement insuffisant	Vérifier le kit de refroidissement
	Progression excessive	Baisser la progression
	Disque inadéquat	Utiliser le disque approprié au matériau
Coupe défectueuse	Mauvais équerrage de la machine	Procéder à l'équerrage selon les indications
	Disque abîmé ou usé	Changer l'outil
	Disque inadéquat	Utiliser le disque approprié au matériau
Présence de vibrations	Le disque oscille	Faire réviser le disque et le monter à nouveau
	Fixation du disque défectueuse	Contrôler l'emboîtement des flasques et de la broche machine. Bien serrer l'écrou
	Disque gondolé	Changer l'outil

**12. CARACTERISTIQUES TECHNIQUES**

<b>DONNÉES</b>	<b>PRECICUT 350 PLUS</b>	
PUISSANCE MOTEUR	2,2KW	
ALIMENTATION DU MOTEUR	230V~	
INTENSITE	14 A	
REGIME MOTEUR	2800 R.P.M.	
PUISSANCE DE LA POMPE À EAU	50W	
ALIMENTATION DE LA POMPE À EAU	230V~	
DIAMÈTRE DU DISQUE	Ø 300 mm	Ø 350 mm
ALÉSAGE DU DISQUE	25,4 mm	
LONGUEUR DE COUPE 90°	650 mm	630 mm
LONGUEUR DE COUPE 45°	650 mm	630 mm
HAUTEUR DE COUPE 90°	75 mm	100 mm
HAUTEUR DE COUPE 45°	35 mm	60 mm
CAPACITÉ BAC À EAU	45 LITRES (niveau nécessaire)	
POIDS NET	72,5Kg	
ENCOMBREMENT L x P x H (mm)	850 x 1400 x 1190	

### 13. GARANTIE

SIDAMO dispose d'un SAV. Les réparations effectuées par notre SAV SIDAMO garantissent service et qualité.

SIDAMO garantit tout ce qu'elle fabrique contre n'importe quel défaut de fabrication, en restant protégée par les conditions spécifiées dans le document adjoind CONDITIONS DE GARANTIES.

Les conditions de garantie cesseront en cas d'un inaccomplissement des conditions de paiement établies.

SIDAMO se réserve le droit de modifier ses produits sans préavis.

### 14. PIÈCES DE RECHANGE

Les pièces détachées disponibles pour les scies de table modèle PRECICUT 350 PLUS sont répertoriées sur la vue éclatée, jointe à cette notice.

Pour passer commande, il suffit de prendre contact avec le service après-vente de SIDAMO et de spécifier clairement le **repère** de la pièce en question, ainsi que le **modèle, le numéro et l'année de fabrication** (données qui apparaissent sur la plaque de caractéristiques de la machine).

### 15. PROTECTION DE L'ENVIRONNEMENT



Les matières premières devront être récupérées au lieu de jeter les restes. Les appareils, les accessoires, les fluides et les emballages devront être envoyés aux endroits indiqués pour leur réutilisation écologique. Les composants de plastique sont marqués pour leur recyclage sélectionné.



**D.E.E.E. Les déchets d'appareils électriques et électroniques devront être déposés dans des lieux indiqués pour leur ramassage sélectif.**

### 16. DECLARATION SUR LES BRUITS

**Niveau de puissance acoustique émise par la machine :**

PRECICUT 350 PLUS

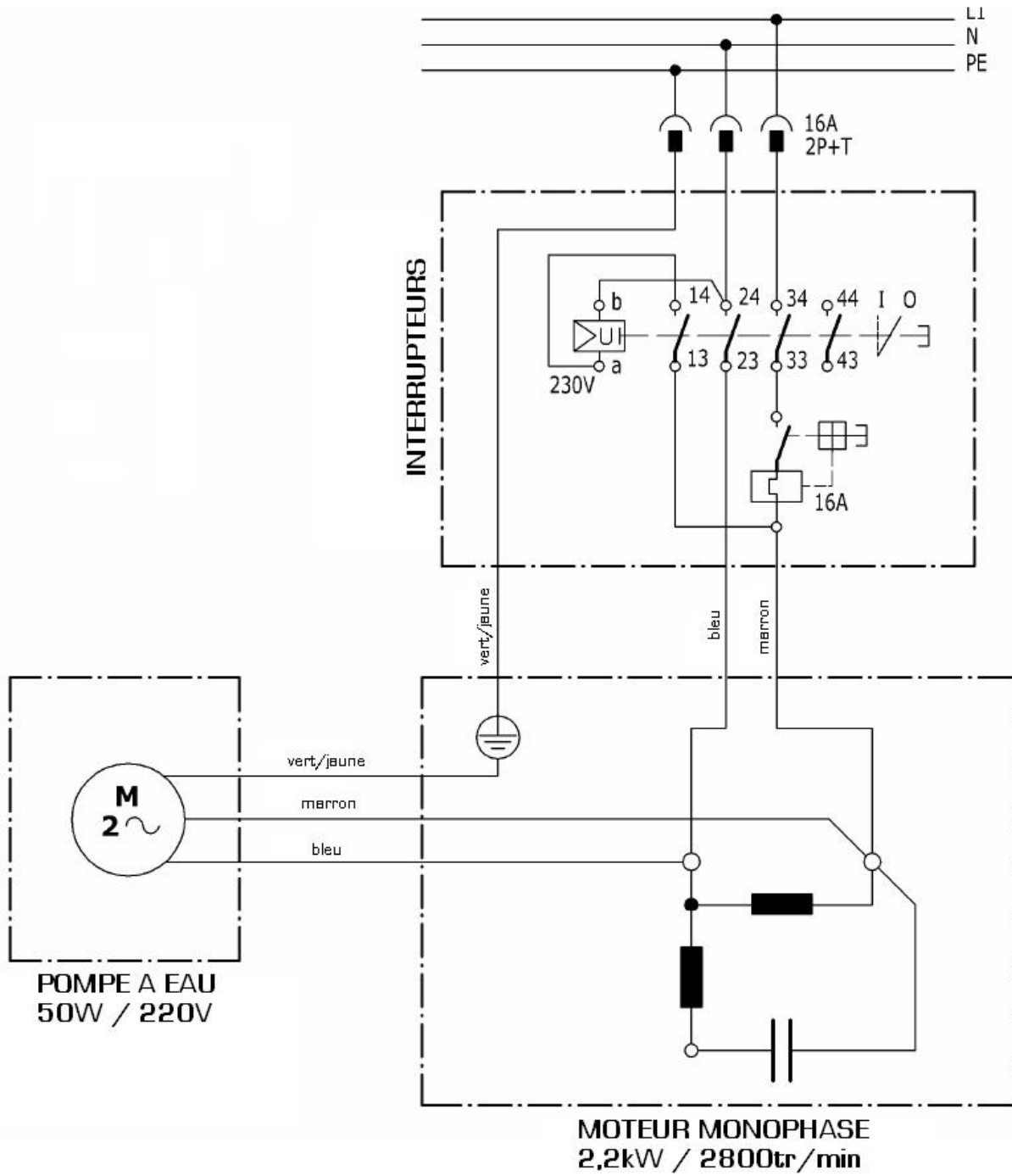
**LWA 122 dB(A)**

### 17. DECLARATION SUR LES VIBRATIONS MECANIQUES

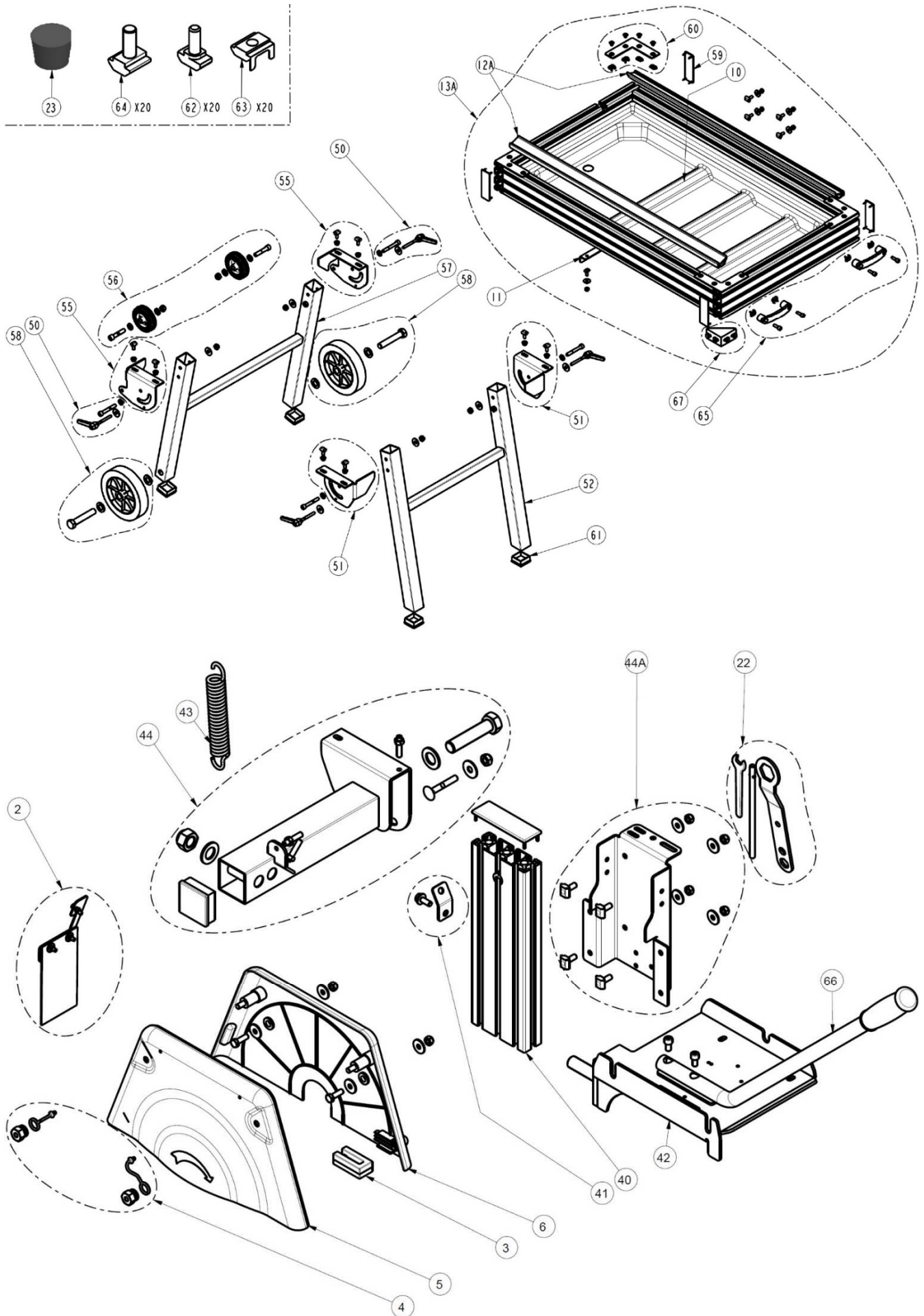
**Le niveau d'exposition des vibrations transmis au système main-bras est :**

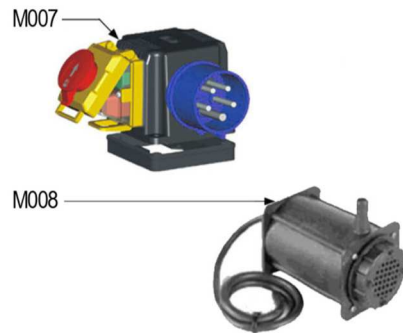
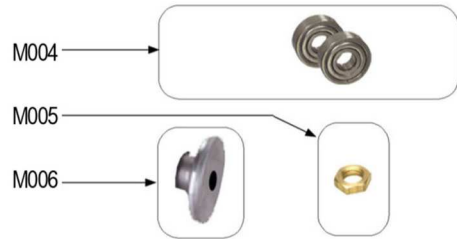
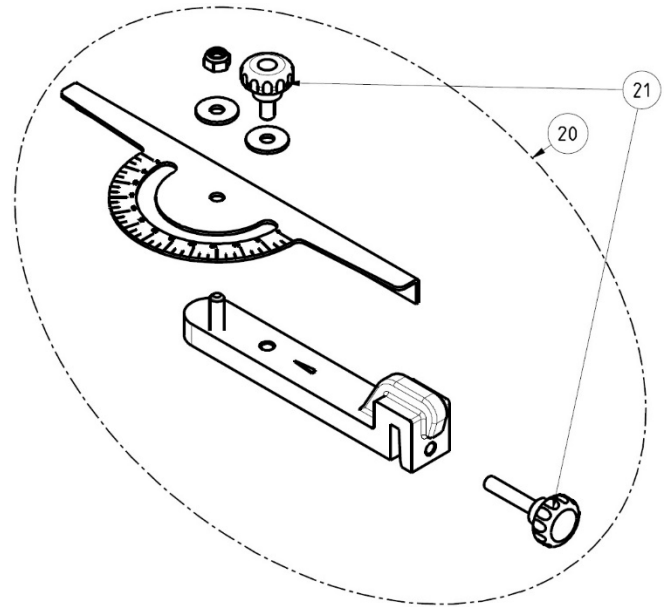
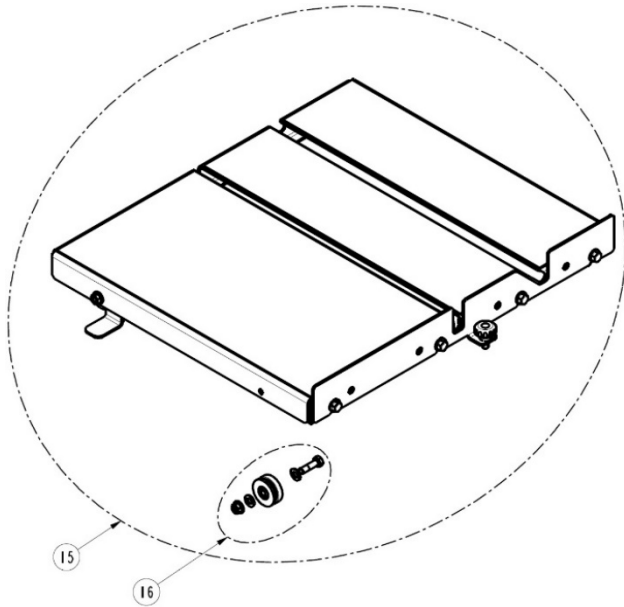
MODELE	POUR LA MAIN GAUCHE m/s <sup>2</sup>	POUR LA MAIN DROITE m/s <sup>2</sup>
PRECICUT 350 PLUS	5,71220387313	4,71851454008

**18. SCHÉMAS ELECTRIQUES**



**19. VUES ECLATEES**





Repère	Désignation	Repère	Désignation
2	BAVETTE DE PROTECTION	52	PIEDS RABBATABLES SANS ROUES
3	KIT REFROIDISSEMENT	55	JEU DE PORTE PIEDS AVEC ROUES
4	ECROU DE SECURITE M8	56	JEU DE ROUES D.100xd12x44 AVEC JANTE
5	CARTER DISQUE (MOBILE)	57	PIEDS RABBATABLES AVEC ROUES
6	SUPPORT DU CARTER DISQUE (FIXE)	58	JEU DE ROUES F20 D.200
10	BAC A EAU	59	JEU À EMBOUTS 120x40
11	RENFORT INFERIEUR DU BAC A EAU	60	ÉQUERRE 140x140
12A	JEU DE GUIDES ALU L65	61	JEU À EMBOUTS 60x60
13A	BATI	62	JEU DE VIS M8x20
15	CHARIOT COMPLET	63	ÉCROU M8
16	JEU ROUES	64	JEU DE VIS M8x20
20	SUPPORT REGLE + REGLE GRADUEE	65	JEU DE POIGNEES
21	JEU DE POMMEAUX	66	POIGNEE
22	JEU DE CLEFS	67	EQUERRE DE CADRAGE PG40-40X80
23	BOUCHON	M001	MOTEUR
40	PROFIL EN ALU 40x120 SLOTS L-354MM	M002	CACHE VENTILATEUR + VENTILATEUR
41	FIXATION DU RESSORT	M003	CACHE BOITE A BORNES MOTEUR
42	PLATEFORME TÊTE	M004	JEU DE ROULEMENTS RIGIDES 6204Z
43	RESSORT D.30X5 L110	M005	ECROU SERRAGE DISQUE
44	BLOC BAC + MONTANT	M006	JEU DE FLASQUES MOTEUR
44A	COLONNE	M007	INTERRUP.MARCHE/ARRET
50	JEU DE POIGNEES M10X70	M008	POMPE A EAU POUR SCIE SUR TABLE
51	JEU DE PORTE PIEDS SANS ROUES		



# DECLARATION C E DE CONFORMITE « ORIGINALE »

Le [Constructeur/Importateur] soussigné :

**SIDAMO**

**Z.I. DES GAILLETROUS - 41260 LA CHAUSSÉE-SAINT-VICTOR**

Déclare que la machine neuve ci-après :

- Désignation : SCIE DE TABLE
- Marque : **SIDAMO**
- Type : PRECICUT 350 PLUS
- Référence : 20116000
- N° de série :

Est conforme aux exigences essentielles de sécurité qui lui sont applicables :

- Directive Machine 2006/42/CE
- Directive Basse Tension 2014/35/UE
- Directive Compatibilité Electromagnétique 2014/30/UE
- Directive DEEE 2012/19/UE
- Directive RoHS 2015/863/UE
- REACH 1907/2006
- Directive Bruit 2003/10/CE
- Directive Vibrations 2002/44/CE

Fait à la Chaussée-Saint-Victor  
Le



JÉRÔME GERMAIN  
Directeur Général

Personne autorisée à constituer le dossier technique :

- M. GERMAIN - SIDAMO - Z.I. DES GAILLETROUS - 41260 LA CHAUSSÉE-SAINT-VICTOR

 <p><b>SIDAMO</b> OUTILS &amp; SERVICES TECHNIQUES</p> <p>Siège social - Livraison : Z.I. DES GAILLETROUS - 41260 LA CHAUSSÉE-SAINT-VICTOR          Adresse postale : Z.I. DES GAILLETROUS - CS 53404 - 41034 BLOIS CEDEX          Tél : 02 54 90 28 28 - Fax : 0 897 656 510 - Mail : sidamo@sidamo.com - www.sidamo.com          Entreprise certifiée ISO 9001 - ISO 14001</p>	 <p>SERVICE UTILISATEUR Tél : 02 54 74 02 16</p>
<p>Dans le souci constant d'améliorer la qualité de ses produits, SIDAMO se réserve le droit d'en modifier les caractéristiques.          Les informations, les photos, les vues éclatées et les schémas contenus dans ce document ne sont pas contractuels.</p>	<p>Edition février 2020 Notice PRECICUT350PLUS</p>